

contem –
poraine
de nîmes

TRIENNALE
DE CRÉATION
CONTEMPORAINE

1^{RE} ÉDITION



5 AVRIL
› 23 JUIN
2024

DOSSIER DE PRESSE



contemporaine de nîmes

TRIENNALE DE CRÉATION CONTEMPORAINE

Première édition:

UNE NOUVELLE JEUNESSE

5 avril ▶ 23 juin 2024

Direction artistique:

Anna Labouze & Keimis Henni

Une manifestation portée par la Ville de Nîmes



> SOMMAIRE

5	> LA TRIENNALE
6	> LA 1 ^{RE} ÉDITION
7	> NOTE D'INTENTION: UNE NOUVELLE JEUNESSE
9	> LA DIRECTION ARTISTIQUE
10	> CARTE DE LA TRIENNALE & AGENDA
11	> EXPOSITION: « LA FLEUR ET LA FORCE »
12	SECTEUR GARE
13	• DELPHINE DÉNÉRÉAZ & SONIA CHIAMBRETTO: CŒUR EN FLAMME
15	SECTEUR ARÈNES
16	• NEĪLA CZERMAK ICHTI & BAYA: RIEN NE ME MANQUE
18	• VALENTIN NOUJAÏM & ALI CHERRI: LES TROIS VISAGES D'HÉLIOGABALE
20	• AÏDA BRUYÈRE & JUDY CHICAGO: PLEINS FEUX
22	• RAYANE MCIRDI & VIRGIL VERNIER: LA PROMESSE
24	SECTEUR CHAPITRE
25	• JUNE BALTHAZARD & SUZANNE HUSKY: HABITER LA FORÊT
27	• CAROLINE MESQUITA & LAURE PROUVOST: BEE BE MON MANÈGE
29	• JEANNE VICERIAL & PIERRE SOULAGE: AVANT DE VOIR LE JOUR
31	SECTEUR CARRÉ
32	• ALASSAN DIAWARA & ZINEB SEDIRA: PARTITIONS SÉDIMENTAIRES
34	• HUGO LAPORTE & KATJA NOVITSKOVA: ORACLE MUSEUM
36	• PRUNE PHI & SMITH: G(HOSTED)
38	SECTEUR JARDINS
39	• FEDA WARDAK & TADASHI KAWAMATA: WATER LINES
41	> TEMPS FORTS
42	• LA FUGUE AVEC UÈLE LAMORE
44	• LA BOUM AVEC AÏDA BRUYÈRE, BARBARA BUTCH ET LEURS INVITÉES
46	• LE JEU AVEC DIMITRI CHAMBLAS
48	• LA SORTIE THÉÂTRE AVEC NDAYÉ KOUAGOU
50	• LA KERMESSE AVEC MOHAMED BOUROUISSA
52	• LA VEILLÉE
53	> MAISONS
54	• LE SPOT AVEC GREEN RESISTANCE
56	• L'HÔTEL-DIEU AVEC NÎMES S'ILLUSTRE & JONATHAN BRÉCHIGNAC
58	• LE HALL DE CARRÉ D'ART AVEC MONSTERA COLLECTIF
60	> PROGRAMMATION ASSOCIÉE
61	• CACN: CHANNEL
63	• NEGPOS: FATIMA MAZMOUZ - SEXE ET SORCELLERIE
65	• ATELIER ÉTANT DONNÉ: PAYSAGES DISTINCTS
67	• ÉSBAN: FESTIVAL DE L'ÉSBAN
69	• PAMELA ARTIST-RUN SPACE: SÉRUM ANTI-ÂGE
71	• LE ON/OFF: WON JY - EXTRA-MUROS
73	• CINÉMA LE SÉMAPHORE: CINÉ CLUB DE LA CONTEMPORAINE
74	• CONSERVATOIRE DE NÎMES
75	• FESTIVAL DELCO #8: STONES, AIR, AXIOMS
78	• CENTRE DE DOCUMENTATION BOB CALLE: COPIE MACHINE X CARRÉ D'ART
79	• LYCÉE ALPHONSE DAUDET: QUAND CINQUANTE MAINS TRAVERSENT LE TEMPS
80	• NÎMES S'ILLUSTRE - ÉDITION #4
81	> MÉDIATION
82	> INFORMATIONS PRATIQUES
83	> ENGAGEMENTS
84	> PARTENAIRES
85	> CONTACTS

« La Ville de Nîmes avait la volonté de proposer un événement culturel nouveau, moderne et capable d'intéresser un large public. La Contemporaine de Nîmes n'est pas un événement hors-sol, mais un projet sur mesure, issu du territoire, pour les Nîmois et les visiteurs, à la fois ambitieux et audacieux. »



Sophie Roulle. Photo © Ville de Nîmes.

Sophie Roulle

Adjointe déléguée à la Culture de la Ville de Nîmes



Nîmes et ses arènes. Photo © Ville de Nîmes.

► LA TRIENNALE

La Contemporaine de Nîmes est une nouvelle triennale de création contemporaine portée par la Ville de Nîmes. Tous les trois ans à compter de 2024, un extrait de l'art d'aujourd'hui est présenté à travers la ville, autour d'une grande thématique. Espace public, monuments, sites patrimoniaux, musées, lieux culturels et du quotidien sont ainsi investis par des artistes reconnus et émergents de la scène française et internationale, de toutes disciplines et de toutes générations. Chaque édition de la Contemporaine est une invitation à découvrir et parcourir la création actuelle et Nîmes autrement, dans le cadre d'une programmation à la fois exigeante, généreuse et accessible.



Nîmes entretient depuis plusieurs décennies un lien très étroit avec l'art contemporain. Des projets architecturaux ont façonné cette relation. L'emblème de cette démarche est sans nul doute Carré d'Art, voulu par Jean Bousquet, maire iconique de la ville, et œuvre de l'architecte Norman Foster.

Au fil des ans, Carré d'Art s'est imposé comme temple dédié à l'art contemporain grâce, notamment, à sa riche collection constituée par Bob Calle et complétée par les trois directeurs qui lui ont succédé, Guy Tosatto, Françoise Cohen et Jean-Marc Prévost. Comme un pied de nez à ses trésors antiques, Nîmes est devenue une place forte de l'art contemporain en France et en Europe. En 2023, Carré d'Art a fêté ses 30 ans, et 2024 est une nouvelle année importante pour l'art contemporain à Nîmes. Elle marque la naissance d'une nouvelle triennale : la Contemporaine de Nîmes, qui s'empare de notre cité, tant sur l'espace public que dans des espaces muséaux et patrimoniaux, pour une année de création exceptionnelle.

C'est un projet ambitieux, fédérateur et durable, qui se construit en lien avec l'histoire et l'identité de notre cité. Il s'inscrit également pleinement dans la vie de notre commune et de ses acteurs. En positionnant Nîmes comme épicerie de la création contemporaine en 2024, j'ai la volonté, avec Sophie Roulle, adjointe déléguée à la Culture, de donner un souffle nouveau à cet élan qui anime notre ville depuis plus de 30 ans.

Jean-Paul Fournier
Maire de Nîmes

LA 1^{RE} ÉDITION

L'édition inaugurale de la Contemporaine de Nîmes, présentée du 5 avril au 23 juin 2024, a pour titre « Une nouvelle jeunesse » et pour thème la jeunesse actuelle, ses préoccupations et ses liens avec les générations qui la précèdent, à travers les notions d'héritage et de transmission. Sa direction artistique est assurée par le duo Anna Labouze & Keimis Henni.

La programmation pensée par les directeurs artistiques s'articule autour de quatre axes :

- › **Une grande exposition pluridisciplinaire à travers la ville** rassemblant 12 binômes intergénérationnels d'artistes dans autant de lieux, intitulée « La Fleur et la Force »
- › **6 temps forts** notamment dédiés aux arts vivants et performatifs
- › **3 maisons**, espaces de rencontres et de convivialité, avec des artistes et collectifs en résidence
- › **Une programmation associée** conçue avec une douzaine d'acteurs culturels nîmois

La plupart des projets artistiques présentés ont été créés spécialement pour la Contemporaine, en lien étroit avec le contexte et le territoire. Chaque projet de l'exposition, des temps forts et des maisons comporte une dimension participative avec l'association d'habitants de Nîmes à sa création.



Jardins de la Fontaine. Photo © Ville de Nîmes.

UNE NOUVELLE JEUNESSE

Note d'intention par Anna Labouze & Keimis Henni, directeurs artistiques de la 1^{re} Contemporaine de Nîmes

Pour cette édition inaugurale de la Contemporaine de Nîmes, nous avons souhaité aborder la question de la jeunesse, de la transmission intergénérationnelle et de l'héritage dans la création et la société actuelles.

Nous avons regroupé ces notions autour du titre « **Une nouvelle jeunesse** », expression porteuse d'un double sens : elle évoque autant la nouvelle jeunesse d'aujourd'hui, celle de l'art et du monde, que le fait de vivre une nouvelle jeunesse ou une seconde jeunesse au contact de celle-ci.

Véritable invitation à découvrir l'émergence artistique et culturelle tout en interrogeant les rapports intergénérationnels, **cette thématique se veut fédératrice et créatrice de liens**. Il s'agit notamment d'imaginer de nouvelles formes de convivialité, de vivre l'art collectivement et de réunir, par la création, des générations qui ont parfois tendance à s'opposer. Nous avons également à cœur de nous adresser à la jeunesse d'aujourd'hui et d'aborder les grands sujets qui l'animent, d'appréhender Nîmes sous un jour nouveau, de parler de transmission, une idée si vive et importante dans le Sud de la France et les cultures méditerranéennes, tout en accompagnant **l'éclosion d'une manifestation artistique jeune et ambitieuse dans une ville aux racines millénaires**.

Ce fil conducteur s'incarne à tous les niveaux de cette première triennale : artistes invités, sujets des œuvres et de la programmation, processus créatif, parcours dans la ville, jusqu'à l'identité graphique, le programme de médiation et les modalités de participation des publics.

La programmation s'articule autour d'une grande exposition intitulée « La Fleur et la Force », en référence à la fleur et à la force de l'âge, qui prend la forme d'un parcours dans le centre-ville. Elle met en lumière **des talents émergents de différents champs de la création** parmi les plus prometteurs de leur génération. Ils et elles ont été invités à concevoir leurs projets **avec des artistes plus âgés, établis ou historiques** : leurs héros, leurs mentors, les artistes qui les inspirent ou avec qui ils et elles entretiennent des affinités théoriques et esthétiques. Ces derniers tendent vers une nouvelle jeunesse en travaillant au contact de ces jeunes artistes, parfois selon une logique de mentorat. Avec ces binômes, l'idée de transmission est au cœur du processus artistique et de l'exposition, en rendant visibles les dialogues entre artistes de différentes générations, qui sont nombreux dans l'art et fondent des vocations, sans pour autant être forcément visibles et connus du public.

Ces dialogues artistiques s'étendent aux habitants de Nîmes, que nous avons voulu associer étroitement à la conception et à la production des œuvres, selon de nouvelles manières de faire de l'art ensemble. C'est une grande originalité de cette triennale : **chaque projet présenté comporte une dimension participative en associant un groupe à sa création** — association, école, structure sociale... Binômes intergénérationnels d'artistes et participation des publics dessinent ainsi une double chaîne de transmission.

Les œuvres exposées ont enfin pour point commun d'aborder le sujet de la jeunesse, ou l'idée de transmission intergénérationnelle. Il s'agissait déjà d'un axe important dans le travail des artistes invités. **La thématique des œuvres rejoint ainsi naturellement le processus de création** de cette exposition. Sont entre autres évoqués les représentations et préoccupations de la jeunesse d'hier et d'aujourd'hui, l'héritage intime et collectif, ou encore les relations entre générations au sein de familles héréditaires ou choisies, de groupes ou de communautés. C'est aussi l'occasion d'appréhender les transmissions de savoirs, de cultures et d'histoires au fil des générations, le retour en enfance, ou encore la quête de la jeunesse éternelle.

L'exposition est rythmée par une série de temps forts dédiés notamment aux arts vivants et performatifs. Nous avons invité des artistes, des collectifs et des compagnies à **revisiter et réinterpréter des souvenirs d'enfance ou de jeunesse**: une boum, une kermesse, une fugue, une sortie au théâtre... Là aussi, comme pour l'exposition, il s'agit exclusivement de projets qui associent différents publics à leur création.

Il nous a paru essentiel de ne pas faire vivre cette manifestation uniquement dans le centre historique, communément appelé « l'Écusson », et de l'étendre à d'autres quartiers qui l'entourent. C'est pourquoi nous avons imaginé le principe de **«maisons»**, lieux de convivialité et de partage autour d'événements et de projets artistiques. Chacune d'elle est hébergée et pilotée par un acteur culturel local, et consiste notamment en l'accueil d'un artiste ou d'un collectif en résidence pendant toute la durée de la manifestation, avec la réalisation d'un projet participatif associant les habitants et les structures socio-éducatives des environs.

Pour multiplier les regards, **une programmation associée convie plusieurs acteurs artistiques et culturels nîmois** – l'école d'art, le centre d'art, un atelier collectif d'artistes, un cinéma, un lycée... – à imaginer un projet qui fait écho à la thématique de cette première Contemporaine.

Plus largement, nous nous sommes collectivement interrogés sur le sens que peut porter une manifestation culturelle de cette ampleur aujourd'hui, et sur les modalités qui peuvent guider sa mise en œuvre. La Contemporaine tend à être **davantage locale et régionale que globale, sans pour autant renoncer à présenter des artistes de tous horizons.** Elle se focalise aussi sur une **sélection resserrée d'artistes** pour un meilleur accompagnement et approfondissement des projets. Cela lui permet également d'être **plus écologique** – à titre d'exemple, aucun déplacement des artistes, des œuvres ou des équipes n'est prévu en transport aérien – et ancrée dans son lieu et dans son temps. Elle est **composée presque uniquement de créations nouvelles, pensées sur et avec le territoire,** avec des périodes de travail importantes pour les artistes sur place. Il s'agit d'un engagement important, celui d'intégrer pleinement la dimension sociale et éducative au projet artistique, et non à côté ou en aval.

Nous avons mêlé les générations, **en donnant aux artistes émergents les mêmes moyens de production qu'aux artistes plus établis,** et décloisonné autant que possible les disciplines artistiques. **Tous les champs de la création sont ainsi conviés au sein d'une même programmation.**

La Contemporaine se veut enfin **accessible, inclusive, généreuse et populaire.** Toute la programmation et la médiation professionnelle qui l'accompagnent sont animées par cette envie, pour faire de cette triennale **un nouveau et vibrant laboratoire des liens entre art, territoire et société.**

➤ LA DIRECTION ARTISTIQUE: ANNA LABOUZE & KEIMIS HENNI

Anna Labouze & Keimis Henni forment un duo de directeurs artistiques, commissaires d'exposition, enseignants et porteurs de projets culturels. Ils sont les fondateurs et directeurs d'Artagon, association d'intérêt général dédiée à l'accompagnement de la création émergente, notamment à travers un réseau de trois pépinières artistiques et culturelles en France : Artagon Pantin à côté de Paris, Artagon Marseille, et la Maison Artagon dans le Loiret. Ils sont en parallèle directeurs artistiques des Magasins Généraux, lieu de programmation fondé par l'agence de communication BETC à Pantin en 2017, où ils ont assuré le commissariat d'une douzaine d'expositions et de festivals.



Anna Labouze & Keimis Henni. Photo © Robin Plus.

> CARTE DE LA TRIENNALE



> AGENDA : LES DATES CLÉS

> Week-end d'ouverture : 5-6-7 avril 2024

- Inauguration de la triennale et vernissage de l'exposition : **vendredi 5 avril de 18h à 22h**
- Temps fort "La Fugue" : **vendredi 5 avril de 18h à 21h**
- Inauguration de la programmation associée : **samedi 6 avril à partir de 11h**
- Temps fort "La Boum" : **samedi 6 avril de 18h à 1h**
- Fêtes d'ouverture des Maisons de la Contemporaine : **dimanche 7 avril à partir de 12h**

> Week-end intermédiaire : 24-25-26 mai 2024

- Temps fort "Le Jeu" : **samedi 25 mai de 18h30 à 19h30**
- Temps fort "La Sortie théâtre" : **samedi 25 mai à 20h30**

> Week-end de clôture : 21-22-23 juin 2024

- Temps fort "La Kermesse" : **samedi 22 juin de 14h à 19h**
- Temps fort "La Veillée" : **samedi 22 juin de 20h à minuit**

► L'EXPOSITION : « LA FLEUR ET LA FORCE »



Tournage d'Aïda Bruyère aux Arènes de Nîmes, février 2024.
Photo © Séphane Ramillon – Ville de Nîmes.

La programmation de la 1^{re} Contemporaine de Nîmes a pour point de départ une grande exposition intitulée « La Fleur et la Force », en référence à la fleur et à la force de l'âge. Déployée sous la forme d'un parcours dans le centre-ville, elle se compose de douze projets artistiques dans autant de lieux : musées, lieux culturels, sites patrimoniaux, espaces publics... Chacun d'eux rassemble un binôme intergénérationnel composé d'un artiste émergent et d'un artiste établi ou historique, ainsi qu'un public nîmois associé à sa création. Le parcours de l'exposition est réparti en cinq secteurs qui peuvent être visités dans l'ordre de son choix : Gare, Arènes, Chapitre, Carré et Jardins.

SECTEUR GARE



Avenue Feuchères. Photo © Ville de Nîmes.

► DELPHINE DÉNÉRÉAZ & SONIA CHIAMBRETTO

CŒUR EN FLAMME

Avec la participation d'élèves de 4^e du Collège Feuchères

L'artiste et tisserande Delphine Dénéreaz, en collaboration étroite avec la poétesse, écrivaine et metteuse en scène Sonia Chiambretto, présentent une installation textile monumentale dans l'espace public. Elle se déploie tout au long de l'avenue Feuchères, qui relie la Gare de Nîmes-Centre aux Arènes. Des bulles de conversation, des messages cryptés et divers symboles perchés à la manière d'étendards entre les platanes rendent compte de l'intimité, des préoccupations et des rêves de futur d'une jeunesse, lorsqu'elle regarde le ciel et s'autorise à inventer son propre langage. Le projet est le fruit d'un long processus de création associant des élèves de 4^e du Collège Feuchères, situé sur l'avenue. Ce sont leurs mots, leurs gestes et leurs paroles qui ont guidé les artistes pour concevoir avec eux ce gigantesque poème visuel, qui exige que nous levions, nous aussi, les yeux vers le ciel.



Atelier au Collège Feuchères, février 2024. Photo © Delphine Dénéreaz.



DELPHINE DÉNÉRÉAZ

Née en 1989, Delphine Dénéreaz est une artiste textile française qui vit et travaille à Villedieu dans le Vaucluse. Elle est diplômée d'un master en design textile de La Cambre (Bruxelles). En 2018, elle présente sa première exposition personnelle « Endless Summer » au Mucem (Marseille). En 2022, elle est artiste invitée de la Villa Noailles qui lui consacre deux expositions personnelles à l'Ancien Évêché de Toulon et à Hyères. En 2023, elle bénéficie d'une exposition personnelle à la Collection Lambert à Avignon, intitulée « Bienvenue à Delfunland ». Elle a en parallèle participé à plusieurs expositions collectives, à l'Atelier Vé (Marseille), aux Docks Dora (Turin), à la Marchande des 4 saisons (Arles), ou encore à La Vallée (Bruxelles). Artiste tisserande, sa démarche s'appuie sur la technique du tissage de lirette, qu'elle interprète avec la culture visuelle des jeunes générations, souvent à partir de tissus domestiques qu'elle récupère.

Portrait de Delphine Dénéreaz.
Photo © Robin Plus.
@ Delphine Dénéreaz.



SONIA CHIAMBRETTO

Sonia Chiambretto est une poétesse, écrivaine et metteuse en scène. Autrice d'une dizaine de livres publiés chez l'Arche éditeur, Actes-Sud Papiers, ou encore éditions Nous, sa voix marque par l'originalité formelle de son écriture et la force et l'engagement de son propos. Elle dit écrire des « langues françaises étrangères ». Multipliant les points de vue en mixant textes de création, témoignages et documents d'archives, elle façonne une langue brute et musicale. En 2020, elle fonde avec Yoann Thommerel le *Groupe d'information sur les ghettos (g.i.g)*. Engagée dans le champ de la performance et de la poésie-action, elle met en jeu ses propres textes dans des formes convoquant aussi bien les arts vivants que visuels. Sa dernière pièce, *Oasis Love*, a été programmée au Festival d'Automne 2023. Sa dernière installation, *Portrait robot du policier idéal* a été présentée au Centre d'art Le Shed en 2023. Elle publie régulièrement dans des revues et anime des workshops dans des écoles d'art. Derniers titres parus : *Polices !* (L'Arche, 2019) *Gratte-ciel* (L'Arche, 2020), *Supervision* (L'Arche, 2020), *Tu me loves ?* (Filigranes, 2021), *Peines mineures* (L'Arche, 2023).

Portrait de Sonia Chiambretto.
Photo © Stephane Remael.
@ Sonia Chiambretto.



LE LIEU

Emplacement important dans la ville puisqu'elle relie la gare aux Arènes, l'Avenue Feuchères a été entièrement réaménagée en 2013.

INFOS PRATIQUES

- ▶ Projet présenté pendant la Contemporaine de Nîmes, du 5 avril au 23 juin 2024.
- ▶ Vernissage : vendredi 5 avril de 18h à 22h.
- ▶ Projet dans l'espace public, accès libre et gratuit.

Avenue Feuchères. Photo © Ville de Nîmes.

Partenaires :

Projet présenté avec le soutien de :
Département du Gard – Dispositif
« Artistes au collège »

Documentation :

- ▶ [Site internet de Delphine Dénéreaz](#)
- ▶ [Instagram de Delphine Dénéreaz](#)
- ▶ [Instagram de Sonia Chiambretto](#)

Et avec l'accompagnement de :
Collège Feuchères, Rêve Ma Prod

SECTEUR ARÈNES



Arènes de Nîmes. Photo © Ville de Nîmes.

➤ NEÏLA CZERMAK ICHTI & BAYA

RIEN NE ME MANQUE

Avec la participation d'élèves de CP-CE1 et CM1-CM2 des écoles élémentaires Jean Macé et Marie Soboul

C'est un dialogue artistique intergénérationnel exceptionnel qui prend place au Musée des Beaux-Arts de Nîmes. La jeune peintre Neïla Czermak Icti expose aux côtés de l'une de ses artistes préférées, Baya, icône de la peinture algérienne décédée en 1998, dont une trentaine de gouaches de différentes périodes sont rassemblées pour l'occasion. Neïla Czermak Icti a réalisé en réponse un nouvel ensemble de peintures et de dessins. L'installation met en lumière les techniques et les sujets qu'elles ont en commun, notamment leur amour pour la vibration des couleurs, la musique, les contes, ainsi que la représentation d'une enfance infinie, de femmes dans différents contextes et environnements, ou de mondes peuplés d'étranges chimères et animaux fantastiques, à la fois compagnons et alter egos. Le paysage onirique et immersif qui en résulte permet de poser un nouveau regard sur l'œuvre de Baya, qui se révèle, au contact de la jeune artiste, étrange, mélancolique, complexe. À rebours de l'aspect « joyeux », « naïf » et « merveilleux » auquel elle est encore souvent associée. Un mobile composé d'un bestiaire fantastique a également été réalisé par des élèves d'écoles élémentaires de Nîmes, avec l'accompagnement de Neïla Czermak Icti et en écho à l'univers de Baya, pour que le rêve se prolonge.



Baya, *Danse des foulards*, 1975. Gouache et aquarelle sur papier.
© Baya, 2024 & Mennour, Paris.



NEÏLA CZERMAK ICTI

Née à Bondy en 1996, Neïla Czermak Icti est une artiste française qui vit et travaille à Marseille. Diplômée de l'École des Beaux-Arts de Marseille, elle a participé à des expositions collectives au CAC Brétigny (Brétigny-sur-Orge), à la galerie Edouard Manet (Gennevilliers), au MO.CO. (Montpellier), au centre d'art de la Villa Arson (Nice), à La Villette (Paris), ou encore aux Magasins Généraux (Pantin). Résidente de la 1^{re} promotion d'Artagon Marseille (2021-2022), elle est artiste associée de Triangle – Astérides (Marseille) en 2024. Par le dessin, la peinture, et l'installation, elle décrit celles et ceux qui l'entourent. Les scènes qu'elle représente revêtent des dimensions magiques, invisibles et fantastiques, nourries de références à la pop culture et au cinéma. Elles expriment également leur force surnaturelle par le contraste électrique de plages sombres et de rehaussements aux couleurs acidulées. Celle qui aime rappeler que son prénom à l'envers signifie « alien » transmet dans ses œuvres son amour pour sa famille, héréditaire et de cœur, peuplée d'amis et de personnages fictionnels, acolytes de ses vies réelles et rêvées. Neïla Czermak Icti est représentée par la Galerie Anne Barrault (Paris), où elle a bénéficié d'expositions personnelles en 2021 et 2023.



BAYA

Née en 1931 et décédée en 1998, Baya, de son vrai nom Fatma Haddad, est une pionnière de la peinture algérienne. À l'âge de 12 ans, elle emménage chez Marguerite Caminat, peintre française à Alger chez qui elle commence la peinture sur gouache. En 1947, une première exposition dans la galerie parisienne d' Aimé Maeght attire l'attention des surréalistes. Ses œuvres, où se multiplient les effets de répétition, reprennent des motifs récurrents tels que des femmes musiciennes, ou de fabuleux oiseaux multicolores. Elle bénéficie de nombreuses expositions personnelles et collectives à Alger comme en France et marque durablement le paysage artistique algérien, ainsi que l'imaginaire de la diaspora algérienne, jusqu'à aujourd'hui. En 2023, une large rétrospective de son travail est accueillie par l'Institut du Monde Arabe (Paris) et le Centre de la Vieille Charité (Marseille).



LE LIEU

Érigé entre 1903 et 1907, le Musée des Beaux-Arts de Nîmes possède une collection de 3 800 œuvres présentées selon un parcours chronologique et géographique. L'atrium présente les grandes toiles du cycle de l'histoire de Marc-Antoine et Cléopâtre, réalisées par le peintre Charles Natoire au milieu du 19^e siècle. La galerie supérieure abrite, d'une part des tableaux italiens du 14^e au 18^e siècle, et d'autre part les peintures flamandes et hollandaises du 16^e et 17^e siècles, ainsi que des peintures françaises du 17^e siècle.

INFOS PRATIQUES

- Rue de la Cité Foulc, 30000 Nîmes
- Projet présenté pendant la Contemporaine de Nîmes, du 5 avril au 23 juin 2024, puis **prolongé jusqu'au 6 octobre**.
- Du mardi au vendredi de 10h à 18h, les samedis et dimanches de 10h à 18h30. Fermé le 1^{er} mai.
- Vernissage : vendredi 5 avril de 18h à 22h.
- Entrée sur présentation du **Pass Contemporaine de Nîmes** ou d'une entrée au Musée des Beaux-Arts de Nîmes.

Partenaires :

Projet présenté en coproduction avec :
Musée des Beaux-Arts de Nîmes

Avec l'accompagnement de :
École élémentaire Marie Soboul,
École élémentaire Jean Macé,
Triangle – Astérides

Et avec avec les prêts d'œuvres de Baya de :
Famille Maeght, Mennour, Sibylle de
Maisonseul

Documentation :

- [Instagram de Neïla Czermak Icti](#)
- [Portrait de Baya, France Culture](#)

► VALENTIN NOUJAÏM & ALI CHERRI

LES TROIS VISAGES D'HÉLIOGABALE

Avec la participation d'élèves de 1^{re} en spécialité cinéma
du Lycée Philippe Lamour

Fasciné par l'empereur romain méconnu Héliogabale, l'artiste et cinéaste Valentin Noujaïm en a fait le protagoniste de son dernier projet vidéo, tourné à Nîmes, au Temple de Diane. En binôme avec l'artiste Ali Cherri, qui a réalisé les trois masques présents dans le film et exposés en miroir du dispositif vidéo en surplomb de la fosse de la Rue Romaine du Musée de la Romanité, Valentin Noujaïm rend hommage et reconsidère la figure controversée de cet empereur adolescent, qui a régné de 218 à 222, et a fait l'objet d'une *damnatio memoræ*, un effacement des archives historiques. En réinterprétant des codes du théâtre antique, l'œuvre – qui a été réalisée avec la participation de lycéennes et lycéens en spécialité cinéma – interroge notamment l'héritage anarchiste d'Héliogabale. Cette installation commune traduit le goût que les deux artistes partagent pour l'archéologie, les greffes temporelles et la relecture contemporaine des formes du passé. Ils nous invitent ensemble à traverser une passerelle, pour nous conter un morceau d'histoire fantasmé.



6



Masques d'Emese, Syrie.



VALENTIN NOUJAÏM

Né en 1991, Valentin Noujaïm est un artiste et cinéaste français. Il est diplômé en 2020 du département scénario de La Fémis. Il réalise un premier film documentaire, *Avant d'oublier Héliopolis*, et un film expérimental, *L'étoile bleue*, soutenu par le Doha Film Institute et l'AFAC, et présenté en 2020 au Festival international Visions du Réel de Nyon (Suisse) en compétition internationale. Son premier court métrage de fiction, *Les Filles destinées*, a été soutenu par le CNC et est actuellement en distribution. En 2021-2022, il est en résidence à Artagon Marseille et réalise une nouvelle vidéo et installation intitulée *Pacific Club*. Soutenue par le Doha Film Institute et la région Île-de-France, elle est nommée au César 2024 du meilleur court-métrage documentaire. En 2022-2023, il est entre autres sélectionné pour le Salon de Montrouge (Paris) et la Biennale Getting Real (Los Angeles). En 2023, il est en résidence aux Ateliers Médicis (Paris), à la Villa Médicis (Rome) et à Lafayette Anticipations (Paris). Cinéaste de la disparition, Valentin Noujaïm met en scène des contes politiques et fantastiques. Ses recherches s'articulent autour de trois axes principaux : les vies improvisées, les vies compressées, les vies disparues. Ses univers étranges et merveilleux sont nourris par l'aspect expérimental du format de ses films, mélangeant archives, Digital Video, 8 mm, numérique et effets spéciaux.



ALI CHERRI

Né en 1976 à Beyrouth, Ali Cherri est un artiste et réalisateur libanais qui vit et travaille entre Paris et Beyrouth. Son travail a fait l'objet d'expositions personnelles en France et à l'international, notamment au Frac Bretagne (Rennes), au GAMEc (Bergame), au Swiss Institute (New York) ou à la National Gallery (Londres). Il a également été exposé, récemment, à l'Institut Valencià d'Art Modern (Valence), au Jameel Arts Centre (Dubai), à Para Site (Hong Kong), au MAXXI (Rome), au Centre Pompidou (Paris), à la 22^e Biennale Secs Videobrasil, à la 5^e Biennale de Kochi, à la 15^e Biennale de Sharjah, à Manifesta 13, à la 5^e Ural Industrial Biennial of Contemporary Art, à la 8^e Biennale internationale d'art contemporain de Melle. En 2022, il reçoit le Lion d'argent pour sa participation à l'Exposition internationale d'art de la 59^e Biennale de Venise. Ses œuvres figurent dans de nombreuses collections publiques et privées de premier plan. Le travail d'Ali Cherri explore les déphasages temporels entre des mondes anciens et des sociétés contemporaines, dont les logiques tendent entre la constitution d'une origine fondatrice et le mythe d'un progrès illimité. Ali Cherri est représenté par la galerie Imane Farès (Paris).



LE LIEU

La création du Musée de la Romanité est une initiative qui fait suite à la découverte de mosaïques d'une grande rareté lors de fouilles sur les Allées Jaurès à Nîmes. Ce musée est leur écrin, ainsi que celui des 5 000 œuvres sur les 25 000 pièces que comprend la collection archéologique. Au sein d'un bâtiment signé Elizabeth de Portzamparc, il a pour missions d'expliquer le riche patrimoine antique de la ville, de susciter le désir de le découvrir, de le comprendre et de le transmettre. Ce nouveau grand musée archéologique de 9 200 m² inauguré en 2018, qui fait face aux Arènes, présente des objets et œuvres du 7^e siècle avant JC jusqu'au Moyen-Age. Dans la Rue Romaine adjacente qui mène à son jardin, le vestige d'un fronton de propylée, entièrement reconstitué et restauré, placé à 15 mètres du sol, symbolise l'entrée du sanctuaire de la source qui donna naissance à la ville. Il est la porte d'entrée du musée, du jardin archéologique, du restaurant et de la terrasse végétalisée.

INFOS PRATIQUES

► 16 boulevard des Arènes, 30000 Nîmes

► Projet présenté pendant la Contemporaine de Nîmes, du 5 avril au 23 juin 2024.

► Tous les jours de 7h30 à 20h, hors situation exceptionnelle pour la tenue d'un événement pouvant impliquer une fermeture anticipée.

► Vernissage : vendredi 5 avril de 18h à 22h.

► **Projet dans l'espace public, accès libre et gratuit.**

Partenaires :

Projet présenté avec l'accompagnement de : Musée de la Romanité, Lycée Philippe Lamour, Imane Farès

Soutien du film *Les Trois visages d'Héliogabale* de Valentin Noujaïm : Centre national des arts plastiques

Production déléguée du film *Les Trois visages d'Héliogabale* de Valentin Noujaïm : Illiade et Films

Documentation :

► [Instagram de Valentin Noujaïm](#)
► [Instagram d'Ali Cherri](#)

Portrait de Valentin Noujaïm.
Photo © Alexandre Ean.
© Valentin Noujaïm.

Portrait d'Ali Cherri.
Photo © Boris Camaca.
© Ali Cherri.

Rue Romaine, Musée de la Romanité. Photo © Ville de Nîmes.

➤ AÏDA BRUYÈRE & JUDY CHICAGO

PLEINS FEUX

**Avec la participation d'élèves de Terminale en spécialité
arts plastiques du Lycée Alphonse Daudet**

Le Musée des Cultures Taurines H. et C. Viallat accueille une installation vidéo immersive de l'artiste Aïda Bruyère. Intitulée *Make Up Destroyerz III*, elle a été conçue en co-création avec des collégiens et des lycéens de Seine-Saint-Denis et de Nîmes. Après un cataclysme planétaire, un groupe d'adolescentes et d'adolescents reçoit un message du passé les incitant à bâtir une nouvelle société, sans reproduire les erreurs du passé, liées notamment au patriarcat et aux inégalités de genre. Cette quête n'est cependant pas de tout repos : elle déchaîne les passions et engendre un conflit entre les survivants... Ce récit d'anticipation post-apocalyptique à plusieurs mains rend hommage aux attributs de la féminité et à la culture visuelle adolescente, et mêle – en les détournant sous un prisme féministe – des références à la culture taumachique, au hooliganisme, ou encore aux spectacles de gladiateurs. L'installation est introduite par un ensemble d'œuvres iconiques de l'artiste américaine Judy Chicago, pionnière de l'art féministe. Il retrace plusieurs de ses performances phares, où effets pyrotechniques et fumigènes deviennent les attributs de femmes puissantes.



Tournage d'Aïda Bruyère aux Arènes de Nîmes, février 2024.
Photo © Stéphane Ramillon – Ville de Nîmes.



AÏDA BRUYÈRE

Née en 1995 à Dakar, Aïda Bruyère est une artiste française qui vit et travaille à Paris. Diplômée des Beaux-Arts de Paris en 2020, elle a présenté son travail dans le cadre d'expositions personnelles au Palais de Tokyo et à la Galerie PACT, ainsi que dans diverses expositions collectives, au Consortium (Dijon), au 494 (Bruxelles), à DOC! (Paris), à La Station Gare des Mines (Paris), à La Villette (Paris) et à la Saatchi Gallery (Londres), entre autres. Elle a été lauréate du grand prix du 64^e Salon de Montrouge en 2019, et résidente de la 1^{re} promotion d'Artagon Pantin (2022-2023). Jouant des codes de consommations contemporains, Aïda Bruyère s'approprie diverses pratiques quotidiennes et les détourne dans des installations et performances dans lesquelles se devinent son engagement féministe. Par l'édition, l'installation, l'image imprimée, la performance, le son, la vidéo, elle cherche ainsi à sonder les enjeux de représentation des identités individuelles et collectives dans l'espace public.



JUDY CHICAGO

Née Judy Cohen en 1939 à Chicago, Judy Chicago est l'une des membres fondatrices du mouvement féministe artistique aux États-Unis. Elle développe notamment le premier programme d'art féministe à l'Université de Californie en 1970 et co-fonde le lieu d'exposition *Feminist Studio Workshop* en 1973. *The Dinner Party* est son installation la plus connue : elle y célèbre 1038 femmes sous la forme d'une large table de banquet, ce qui constitue la première œuvre monumentale réalisée par et pour des femmes. En 2020, à l'âge de 80 ans, elle bénéficie de sa première rétrospective au De Young Museum (San Francisco).

Portrait d'Aïda Bruyère.
Photo © Léa Scheldeman.
© Aïda Bruyère.

Portrait de Judy Chicago.
Photo © Donald Woodman.
© Judy Chicago.



LE LIEU

Ouvert en 2022 à l'occasion du cinquantenaire de la FERIA de Nîmes, le Musée des Cultures taurines H. et C. Viallat possède un fonds de près de 30 000 objets répartis en quatre axes : les collections tauromachiques rassemblées depuis les années 1920, les collections d'Henriette et Claude Viallat, les collections de l'association des Amis du Musée des Cultures taurines, et le fonds Pierre Dupuy.

INFOS PRATIQUES

► 6 rue Alexandre Ducros, 30900 Nîmes

► Projet présenté pendant la Contemporaine de Nîmes, du 5 avril au 23 juin 2024.

► Du mardi au vendredi de 10h à 18h, les samedis et dimanches de 10h à 18h30. Fermé le 1^{er} mai.

► Vernissage : vendredi 5 avril de 18h à 22h.

► Entrée sur présentation du Pass Contemporaine de Nîmes ou d'une entrée au Musée des Cultures taurines H. et C. Viallat

► Les collections permanentes du musée sont accessibles au public à partir de mi-mai 2024.

Musée des Cultures taurines. Photo © Ville de Nîmes.

Partenaires :

Projet présenté avec le soutien de :
Centre Culturel des Lilas, Artagon

Avec l'accompagnement de :
Musée des Cultures Taurines Henriette et Claude Viallat, Arènes de Nîmes, Lycée Alphonse Daudet, Théâtre du Garde-Chasse / Les Lilas

Et avec les prêts d'œuvres de Judy Chicago de :
49 Nord 6 Est – Frac Lorraine

Documentation :

- [Reportage dans l'atelier d'Aïda Bruyère](#)
- [Instagram d'Aïda Bruyère](#)
- [Site internet de Judy Chicago](#)
- [Instagram de Judy Chicago](#)

► RAYANE MCIRDI & VIRGIL VERNIER

LA PROMESSE

Avec la participation d'un groupe d'adhérentes de l'association Les Mille Couleurs

L'artiste et cinéaste Rayane Mcirdi présente au Sémaphore, iconique cinéma d'art et essai du centre-ville de Nîmes, son nouveau film : *La Promesse*. Capsule temporelle et road movie mêlant fiction et documentaire, il réinterprète un voyage annuel d'été vers l'Algérie à la fin des années 1980, tel qu'il a été raconté à l'artiste par les femmes de sa famille, et imaginé à partir de photographies qu'il a retrouvées. Se déroulant essentiellement à bord de la voiture de son grand-père, ce quasi huis clos nous plonge dans l'intimité d'une famille, sur les routes qui relient la région parisienne au port de Marseille. Il est l'occasion d'aborder des questions de transmission intergénérationnelle et familiale, de racine, de retour dans le pays d'origine, de mémoire et d'identité, tout en considérant l'importance et la difficulté de se souvenir. Rayane Mcirdi a été épaulé par le réalisateur Virgil Vernier tout au long de la réalisation de son projet, sous la forme d'un mentorat. Une publication accompagne le film, réalisée avec des femmes du quartier de Pissevin à Nîmes, adhérentes de l'association Les Mille Couleurs, afin de compiler d'autres histoires et d'autres témoignages issus de tel voyage.



Rayane Mcirdi, *La Promesse*, 2024.
© Rayane Mcirdi, ADA GP, Paris, 2024 & Galerie Anne Barrault, Paris.



RAYANE MCIRDI

Né en 1993, Rayane Mcirdi est un artiste, vidéaste et cinéaste français. Diplômé des Beaux-Arts d'Angers, puis des Beaux-Arts de Paris en 2019, son travail a été montré lors de plusieurs expositions collectives, notamment à DADA (Marrakech), aux Magasins Généraux (Pantin), à la Fondation Pernod Ricard (Paris), au Centre Pompidou (Paris), au Jameel Arts Centre (Dubai) et lors de la Biennale de Sharjah (Émirats arabes unis). Il présente sa première exposition personnelle en 2021 à la galerie Edouard-Manet (Gennevilliers), suivie d'une deuxième à la galerie Anne Barrault (Paris) en 2022. Le Centre Pompidou organise début 2023 une soirée de projection dédiée à ses films. Rayane Mcirdi articule une œuvre vidéo entre documentaire et fiction, dont les acteurs sont en général des membres de sa famille, ou des proches filmés dans des lieux qui leur sont familiers. Ses films capturent des événements intimes ancrés dans le quotidien, qui font œuvre et intègrent la sphère de l'art, du récit public et de la mémoire collective. Au fil de ses vidéos, il élabore ainsi une archive d'histoires souvent amenées à être oubliées, qui forment une narration alternative, fondée sur l'expérience subjective. Résident de la 1^{re} promotion d'Artagon Pantin (2022-2023) et des Ateliers Médicis (Clichy – Montfermeil) en 2023, il est lauréat 2023 de la Bourse Jeune création Ateliers Médicis et Rubis Mécénat. Rayane Mcirdi est représenté par la galerie Anne Barrault (Paris).

Portrait de Rayane Mcirdi.
Photo © Mohamed Bourouissa.
© Rayane Mcirdi.



VIRGIL VERNIER

Né en 1976, Virgil Vernier est un acteur et réalisateur français qui vit et travaille à Paris. Après une maîtrise de philosophie, il étudie deux ans aux Beaux-Arts de Paris où il rencontre Christian Boltanski qui le guide dans la réalisation de ses premiers films-vidéos. En 2007, il se fait connaître avec la sortie de *Chroniques*, film sur la vie et les rêves de cinq personnages nés en 1980. Il co-réalise *Commissariat* avec Ilan Klipper en 2010. En 2009, son court-métrage *Thermidor* est sélectionné à la Quinzaine des Cinéastes à Cannes. La même année, son long-métrage documentaire *Autoproduction*, suivant le tournage d'un film à Belleville, est présenté au festival du Cinéma du réel à Paris. L'année suivante à Cannes, son court-métrage *Pandore*, sur l'entrée d'une boîte de nuit parisienne, est diffusé dans le cadre de la sélection de l'ACID. Continuant à réaliser de nombreux courts-métrages comme *Orléan*, *Andore*, *Vega* ou encore *Iron Maiden*, Virgil Vernier réalise son premier long-métrage de fiction *Mercuriales* en 2014. Son dernier film *Sophia Antipolis* est présenté dans la sélection Cineasti del presente du Festival de Locarno 2018.

Portrait de Virgil Vernier.
Photo © Léa Renier.
© Virgil Vernier.



LE LIEU

Le cinéma Le Sémaphore est un cinéma d'art et d'essai ouvert depuis 1977.

INFOS PRATIQUES

► 25 rue Porte de France,
30000 Nîmes

► Projet présenté pendant la
Contemporaine de Nîmes,
du 5 avril au 23 juin 2024.

► Diffusion quotidienne du mardi au
vendredi à 18h, les samedis et
dimanches à 16h (Salle 2).
Fermé pendant la Féria de Pentecôte
du 16 au 20 mai.

► Première publique en présence de
Rayane Mcirdi et de Virgil Vernier
samedi 6 avril 2024 à 16h (Salle 6).

► Entrée sur présentation du Pass
Contemporaine de Nîmes.

Cinéma Le Sémaphore. Photo © Ville de Nîmes.

Partenaires :

Projet présenté avec le soutien de :
Bourse Jeune création Ateliers Médicis
et Rubis Mécénat – 2023, Fondation
des Artistes

Production déléguée du film
La Promesse de Rayane Mcirdi :
Malfamé Production

Documentation :

► [Instagram de Rayane Mcirdi](#)

Et avec l'accompagnement de :
Cinéma Le Sémaphore, Artagon,
Galerie Anne Barrault

SECTEUR CHAPITRE



Place du Chapitre. Photo © Ville de Nîmes.

► JUNE BALTHAZARD & SUZANNE HUSKY

HABITER LA FORÊT

Avec la participation d'étudiantes et étudiants de l'ésban - École supérieure des beaux-arts de Nîmes

La Chapelle des Jésuites, monument historique majeur de la ville érigé en 1678, est l'écrin de la projection du dernier film de l'artiste et cinéaste June Balthazard : *Millennials*. Récit d'anticipation écologique, il suit une communauté d'enfants qui, face à l'inaction des adultes, a fait le choix de vivre en quasi-autonomie dans des cabanes perchées dans les arbres pour lutter contre la déforestation. Le film entre en résonance avec plusieurs œuvres de Suzanne Husky qui se déploient dans la chapelle et rendent hommage à l'activisme écologique, dont une installation réalisée avec la participation d'étudiantes et d'étudiants de l'École supérieure des beaux-arts de Nîmes située à deux pas, de l'autre côté de la rue. L'ensemble forme une alerte face à une tragédie en cours, autant qu'une ode à la forêt et à celles et ceux qui s'y réfugient pour mieux la protéger.



June Balthazard, *Millennials*, 2024. Vidéo HD, couleur, son.
© June Balthazard, ADAGP, Paris, 2024.



JUNE BALTHAZARD

Née en 1991, June Balthazard est une artiste et cinéaste française, qui vit et travaille à Paris. Après des études à la Haute école d'art et de design (HEAD) de Genève et au Fresnoy – Studio national des arts contemporains, elle développe une pratique artistique mêlant films, vidéos et installations. Son travail a été exposé et projeté au sein d'institutions telles que le Centre Pompidou Metz (France), Luma Arles (France), le Taipei Fine Arts Museum (Taiwan) ou le Chengdu Museum of Contemporary Art (Chine), ainsi que dans des festivals internationaux : le Festival du film de Melbourne (Australie), le Festival du court-métrage de Busan (Corée du Sud), Go Short (Pays-Bas), les RIDM (Canada), le Festival du court-métrage de Clermont-Ferrand (France) ou Visions du Réel (Nyon, Suisse). Depuis quelques années, son travail questionne les modalités de cohabitation entre les êtres humains et le reste du vivant. Au travers d'objets filmiques, elle confronte notamment le registre documentaire à des formes plus éloignées du réel : récit prospectif, animation, effets spéciaux, etc.

Portrait de June Balthazard.
Photo © Jean-François Deroubaix.
@ June Balthazard.



SUZANNE HUSKY

Née en 1975, Suzanne Husky est une artiste franco-américaine qui vit et travaille entre Bazas en Gironde et San Francisco. Elle est diplômée de l'École supérieure des beaux-arts de Bordeaux et a obtenu un certificat en paysagisme horticole du Merritt College (Oakland, Californie). Elle a enseigné l'histoire du paysage et l'ethnobotanique à l'École supérieure d'art et de design d'Orléans, et au San Francisco Art Institute. En 2021, Suzanne Husky présente son travail dans le cadre du Festival de Film de la Villa Médicis (Rome), à la Biennale de Timișoara, au Transpalette (Bourges), à l'Espace Voltaire (Paris) et à l'IAC Villeurbanne/Rhône-Alpes. Elle a également exposé au Frac Nouvelle-Aquitaine MÉCA (Bordeaux), au Museum of Modern Art de Varsovie, à la 16^e Biennale d'Istanbul, à l'aéroport international de San Francisco, au De Young Museum, à la triennale Bay Area Now 5 au YBCA de San Francisco, entre autres. En 2022, elle participe à la 16^e Biennale d'art contemporain de Lyon. Au cours des 20 dernières années, elle a développé une pratique créative de médias mixtes axée sur les relations entre l'humain, les plantes et la terre. Suzanne Husky est représentée par la Galerie Alain Gutharc (Paris).

Portrait de Suzanne Husky.
@ Suzanne Husky.



LE LIEU

Érigée en 1678, la Chapelle des Jésuites est un bâtiment patrimonial d'envergure dans la ville de Nîmes. En 1973, elle est classée monument historique et d'importants travaux de restauration sont réalisés. Elle accueille aujourd'hui régulièrement des expositions artistiques.

INFOS PRATIQUES

- ▶ 17 Grand Rue, 30000 Nîmes
- ▶ Projet présenté pendant la Contemporaine de Nîmes, du 5 avril au 23 juin 2024.
- ▶ Du mardi au dimanche de 10h à 18h. Fermé le 1er mai.
- ▶ Vernissage : vendredi 5 avril de 18h à 22h.
- ▶ Entrée sur présentation du Pass Contemporaine de Nîmes donnant également accès aux collections du Muséum d'Histoire naturelle de Nîmes.

Chapelle des Jésuites. Photo © Ville de Nîmes.

Partenaires :

Projet présenté avec le soutien du mécénat de la Caisse des dépôts

Avec l'accompagnement de : Muséum d'histoire naturelle de Nîmes, Carré d'Art – Musée d'art contemporain de Nîmes, ésbau – École supérieure des beaux-arts de Nîmes, FRAC Franche-Comté

Et avec les prêts d'œuvres de Suzanne Husky de : Galerie Alain Gutharc

Soutiens et partenaires du film *Millenials* de June Balthazard : Les Films du Worso, Topshot Films, Aide au programme du CNC, Fonds de soutien producteur, Aide à la production cinématographique de la Région Bourgogne Franche-Comté, DRAC Bourgogne Franche-Comté, FRAC Franche-Comté, Procirep-Angoa, Fonds de production artistique Enowe-Artagon, Bourse Transat des Ateliers Médicis, Association Chemins et Musée de Bibracte

Documentation :

- ▶ [Site internet de June Balthazard](#)
- ▶ [Instagram de June Balthazard](#)
- ▶ [Reportage dans l'atelier de June Balthazard](#)
- ▶ [Site internet de Suzanne Husky](#)
- ▶ [Instagram de Suzanne Husky](#)

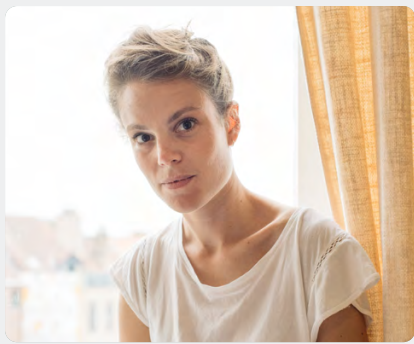
► CAROLINE MESQUITA & LAURE PROUVOST

BEE BE MON MANÈGE

Avec la participation d'élèves de l'École maternelle Chapitre

Les artistes Caroline Mesquita et Laure Prouvost ont imaginé ensemble une sculpture monumentale et interactive qui vient habiter la place du Chapitre, en dialogue avec la fontaine déjà présente. Plusieurs mains sont nécessaires pour l'activer, lui donner vie, et ainsi en révéler le cœur et les multiples messages. Fruit d'un véritable travail collaboratif entre les deux artistes, elle mêle des personnages en laiton patiné de Caroline Mesquita aux mots de Laure Prouvost, dans un dialogue entre écriture, sculpture et installation urbaine. Les artistes ont également associé des élèves de l'école maternelle, dont la cour de récréation donne sur la place. En résulte un terrain de jeu grandeur nature, une roue de la fortune réinventée, un ballet en plein air, orchestré par les passants de tous âges. L'œuvre, pensée comme un point de rencontre et d'échange, évoque une scène de manifestation. Au-delà de son aspect ludique, elle ouvre une réflexion sur l'expression des revendications de la jeunesse actuelle, et les représentations sculpturales dans l'espace public.





CAROLINE MESQUITA

Née en 1989 à Brest, Caroline Mesquita est une artiste sculptrice et vidéaste française, qui vit et travaille entre Marseille et Le Drenec en Bretagne. Elle est diplômée de l'École régionale des Beaux-Arts de Rennes, des Beaux-Arts de Paris et de la Mountain School of Art de Los Angeles. En 2017, elle remporte le 19^e prix de la Fondation Pernod Ricard. Elle a notamment exposé au Blaffer Art Museum (Houston), à PIVO (Sao Paulo), à la Fondazione Pomodoro (Milan), au Centre d'art Passerelle (Brest), à la Galeria Municipal do Porto (Porto), à la Kunsthalle Lissabon (Lisbonne), ou encore au Centre Pompidou (Paris). Sa pratique comporte deux volets principaux : la création de sculptures, principalement en métal, et la mise en animation de ces sculptures au sein de vidéos en stop-motion. Caroline Mesquita est représentée par les galeries T293 (Rome) et Carlier | Gebauer (Berlin, Madrid).

Portrait de Caroline Mesquita.
Photo © Elina Belou.
@CarolineMesquita.



LAURE PROUVOST

Née en 1978 en France, Laure Prouvost est une artiste plasticienne et vidéaste française, qui vit et travaille à Bruxelles. Elle est diplômée de la Central Saint Martins et du Goldsmiths College (Londres). Elle a notamment exposé au Palais de Tokyo (Paris), au New Museum of Contemporary Art (New York), au MUHKA (Anvers) ou encore au Musée LaM (Villeneuve d'Ascq). En 2021, des expositions personnelles lui ont été consacrées à la Kunsthall Charlottenborg (Copenhague) et en 2024 à l'ACCA (Melbourne). Laure Prouvost a été lauréate du Max Mara Prize for Women en 2011 et du Turner Prize en 2013. En 2016, lui ont été remises les insignes de Chevalier de l'Ordre National du Mérite, puis en 2019 celles d'Officier de l'Ordre des Arts et des Lettres. Elle est connue pour ses installations immersives entre le film, la sculpture, la tapisserie, la performance et le langage. En 2019, elle représente la France à la Biennale de Venise avec l'installation *Deep See Blue Surrounding You*. Laure Prouvost est représentée par la Lisson Gallery (Londres, New York, Shanghai, East Hamptons), Carlier | Gebauer (Berlin, Madrid) et la Galerie Nathalie Obadia (Paris, Bruxelles).

Portrait de Laure Prouvost, 2017.
Photo © Michaël Smits.
@LaureProuvost.



LE LIEU

La place du Chapitre se situe à côté de la cathédrale et du Musée du Vieux Nîmes, et s'organise autour d'une fontaine en escalier. Elle a été réaménagée en 2007 par les architectes Dominique Pierre et Philippe Ghezzi. Le projet s'organise autour de trois éléments : un espace accueil - le parvis du musée du Vieux Nîmes, un espace central qui unifie l'ensemble - la place du Chapitre elle-même, un espace d'agrément - le jardin du musée composé d'un jardin géométrique suivant le tracé des parterres du 17^e siècle et d'un jardin en terrasses, transition entre la rue et la place du Chapitre.

Place du Chapitre. Photo © Ville de Nîmes.

INFOS PRATIQUES

- Projet présenté pendant la Contemporaine de Nîmes, du 5 avril au 23 juin 2024.
- Vernissage : vendredi 5 avril de 18h à 22h.
- **Projet dans l'espace public, accès libre et gratuit.**

Partenaires :

Projet présenté avec l'accompagnement de : École maternelle Chapitre

Documentation :

- [Site internet de Caroline Mesquita](#)
- [Instagram de Caroline Mesquita](#)
- [Site internet de Laure Prouvost](#)
- [Instagram de Laure Prouvost](#)

› JEANNE VICERIAL & PIERRE SOULAGES

AVANT DE VOIR LE JOUR

Avec la participation d'étudiantes et d'étudiants en métiers d'art et design mention mode du Lycée Ernest Hemingway

Le Musée du Vieux Nîmes est le théâtre d'un duo posthume entre la jeune artiste textile Jeanne Vicerial et un monument de la peinture récemment disparu : Pierre Soulages. Les recherches du peintre ont été particulièrement importantes dans le parcours de Jeanne Vicerial. En découvrant son travail, elle comprend que le noir associé à un geste répétitif ouvre des possibilités infinies. Car ce n'est pas de noir dont il est finalement question, mais de lumière et de portes vers d'autres mondes. Dans ce face à face inédit, Jeanne Vicerial a souhaité rendre un hommage au maître dans la ville qui l'a vu partir. Plusieurs de leurs œuvres entrent en dialogue au sein d'une installation multisensorielle qu'elle a entièrement créée sur place, et qui a nécessité d'habiter le musée pendant un mois avec son équipe et des étudiantes et étudiants en mode du Lycée Ernest Hemingway de Nîmes. L'expérience proposée aborde autant l'idée de renaissance et de métamorphose, que l'état d'antériorité qui précède la naissance, le dernier souvenir avant que ne commence la vie. Présences féminines et *Outrenoirs* rythment ce parcours du blanc vers le noir, puis du noir vers le blanc, tout en mettant en lumière les nombreux parallèles qui existent entre les pratiques des deux artistes. Fils et sillons laissés par le passage du pinceau semblent parfois même s'interchanger. Ici, ils incarnent à la fois le passage du temps et la fragilité des destinées.

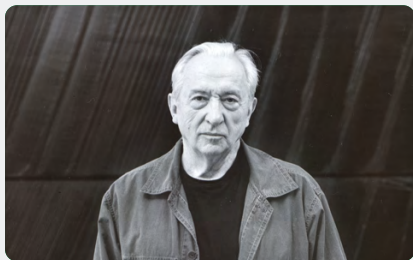


Jeanne Vicerial, *Présence à l'enfant*, 2022.
Cordes, fils, roses vernies, rose séchée.
Photo © Erwan Le Tallec. © Jeanne Vicerial, ADAGP, Paris,
2024 & TEMPLON, Paris – Bruxelles – New York.



JEANNE VICERIAL

Née en 1991, Jeanne Vicerial vit et travaille à Paris. Elle se tourne dès l'adolescence vers la confection vestimentaire. Après des études de costumière puis un Master en Design vêtement à l'École des Arts Décoratifs de Paris en 2015, elle s'engage dans un travail de recherche qui prend la forme d'une thèse de doctorat SACRE (Sciences, Arts, Création, Recherche) soutenue en 2019. Elle l'approfondit avec la mise au point, grâce à un partenariat avec le département de mécatronique des mines ParisTech, d'un procédé robotique breveté permettant de produire des vêtements sur-mesure et sans chute. Parallèlement, elle s'engage dans une démarche artistique qui la pousse à fonder le studio de recherche et de création *Clinique vestimentaire*. En 2022 elle réalise les costumes pour la reprise de l'opéra *Atys* au Grand Théâtre de Genève dans le cadre d'une co-production avec l'Opéra royal de Versailles sous la direction d'Angelin Preljocaj. Pensionnaire à l'Académie de France à Rome – Villa Médicis en 2019-2020, ses créations ont notamment été exposées au Palais de Tokyo (Paris), à la Villa Médicis et au Palais Farnèse (Rome), à la Collection Lambert (Avignon), à la Maison Guerlain (Paris), à Lafayette Anticipations (Paris) et à la Manufacture de Roubaix, et sont entrées dans les collections du Centre national des arts plastiques et du Centre Pompidou (Paris). Sa première exposition personnelle a été présentée aux Magasins Généraux en 2021. Jeanne Vicerial est représentée par la galerie TEMPLON (Paris, Bruxelles, New-York).



PIERRE SOULAGES

Né en 1919 à Rodez et décédé en 2022 à Nîmes, Pierre Soulages est un artiste peintre et graveur français. Depuis la fin des années 1940, il est associé à l'art abstrait, et connu notamment pour son usage de la couleur noire. Il rencontre un succès international à partir de la fin des années 1950, et est particulièrement célébré pour la centaine de vitraux qu'il réalise entre 1987 et 1994 à l'abbatiale de Conques. Le musée Soulages est inauguré à Rodez le 30 mai 2014. Il abrite la plus grande collection de l'artiste dont les œuvres ont également été acquises par près de 110 institutions muséales dans le monde entier.



LE LIEU

Le Musée du Vieux Nîmes est un ancien palais épiscopal classé Monument Historique, dont les collections couvrent de nombreux domaines témoignant des activités et de la vie à Nîmes et ses alentours au fil des époques. Elles vont du textile à l'art industriel, en passant par l'iconographie de la ville et de ses monuments emblématiques, les céramiques, le mobilier, les beaux-arts et arts graphiques, jusqu'aux objets populaires ou insolites.

INFOS PRATIQUES

- › Place aux Herbes, 30000 Nîmes
- › Projet présenté pendant la Contemporaine de Nîmes, du 5 avril au 23 juin 2024, puis prolongé jusqu'en novembre.
- › Du mardi au vendredi de 10h à 18h, les samedis et dimanches de 10h à 18h30. Fermé le 1er mai.
- › Vernissage : vendredi 5 avril de 18h à 22h.
- › Entrée sur présentation du Pass Contemporaine de Nîmes ou d'une entrée au Musée du Vieux Nîmes.

Partenaires :

Projet présenté en coproduction avec :
Musée du Vieux Nîmes

Avec le soutien de :
TEMPLON

Avec l'accompagnement de :
IFF, Lycée Ernest Hemingway

Et avec les prêts d'œuvres de Pierre Soulages de : Musée Soulages Rodez, Musée Fabre, FRAC Occitanie Montpellier, Région Occitanie

Documentation :

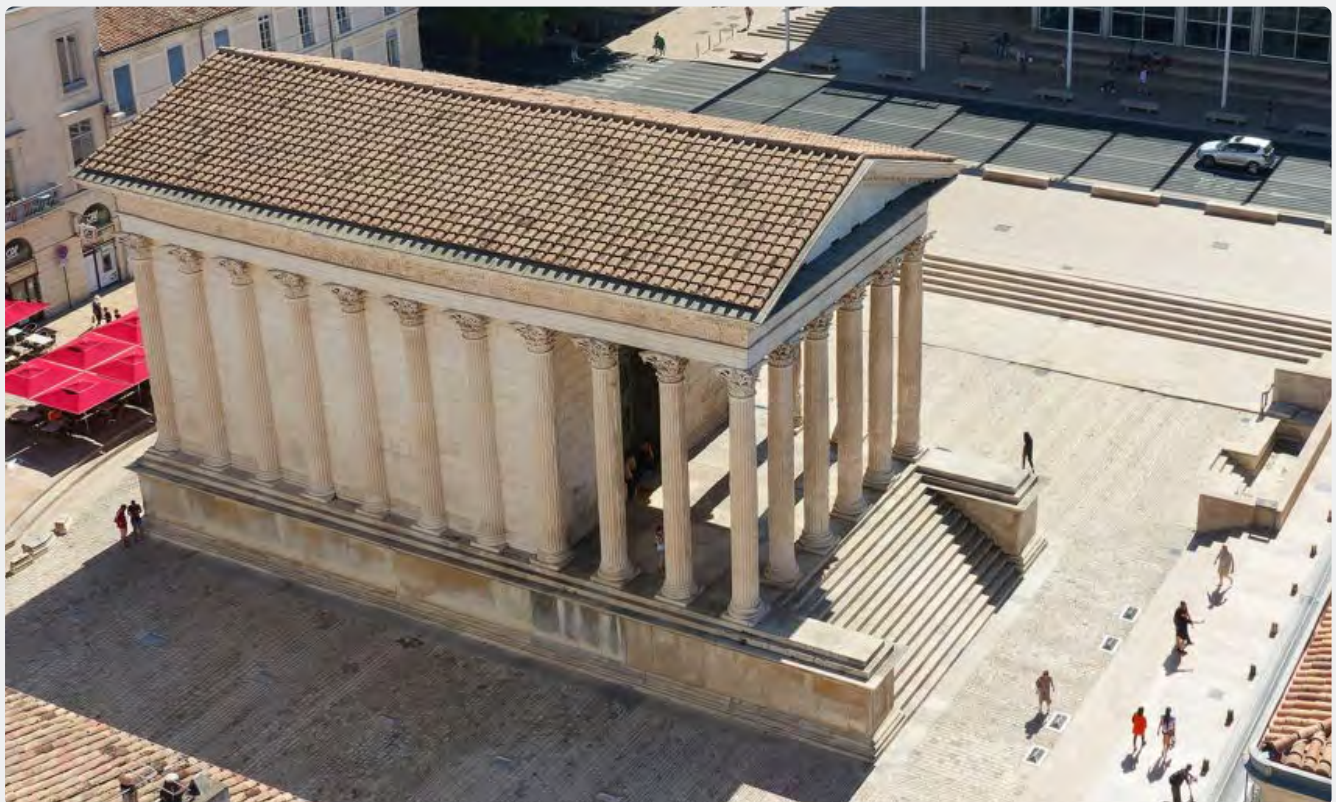
- › [Site internet de Jeanne Vicerial](#)
- › [Reportage dans l'atelier de Jeanne Vicerial](#)
- › [Instagram de Jeanne Vicerial](#)
- › [Site internet de Pierre Soulages](#)

Portrait de Jeanne Vicerial, 2021.
Photo © Joseph Schiano di Lombo.
© Jeanne Vicerial.

Fritz Pitz, *Pierre Soulages dans son atelier à Paris*, 1999.
Photographie, 2011. Musée Soulages, Rodez.
Photo © Musée Soulages / Thierry Estadieu. © Fritz Pitz.

Musée du Vieux Nîmes. Photo © Ville de Nîmes.

SECTEUR CARRÉ



Maison Carrée. Photo © Ville de Nîmes.

➤ ALASSAN DIAWARA & ZINEB SEDIRA

PARTITIONS SÉDIMENTAIRES

Avec la participation d'habitantes et habitants de Nîmes et des environs

Alassan Diawara a imaginé un nouvel ensemble photographique, pour lequel il a parcouru Nîmes et ses environs pendant plusieurs mois, en faisant de nombreuses rencontres. Les images du jeune photographe belge interrogent – à travers des tranches de vie – la jeunesse, les liens entre différentes générations à l'échelle de familles ou de communautés, et cherchent à saisir une certaine essence de l'imaginaire du Gard et de la Camargue. Ses photographies sont mises en dialogue avec un corpus d'œuvres de Zineb Sedira, qui abordent le sujet de la transmission familiale et culturelle. L'artiste, qui a représenté la France à la Biennale de Venise en 2022, a également accompagné Alassan Diawara dans la construction de son projet, sous la forme d'un mentorat. L'installation présentée à Carré d'Art – Musée d'art contemporain de Nîmes, pensée en commun par les deux artistes, propose ainsi de nouvelles perspectives sur les manières dont se construisent les histoires et les cultures au fil des générations.

Pendant la durée de la triennale, certaines images réalisées par Alassan Diawara sont également présentées dans l'espace public, sur la façade de la Gare de Nîmes-Centre, et dans le hall de l'hôtel communautaire de Nîmes Métropole.

« Partitions sédimentaires » fait partie de la programmation des Rencontres d'Arles 2024, et est à ce titre présentée jusqu'au 22 septembre.



Alassan Diawara, Sans titre, 2023.
Photographie argentique couleur.
© Alassan Diawara, ADAGP, Paris, 2024.



ALASSAN DIAWARA

Alassan Diawara est un artiste et photographe belge, qui vit et travaille à Paris depuis 2019. Il découvre la photographie à l'occasion d'un atelier d'initiation au cours de ses études de communication à Bruxelles. En 2012, il réalise un premier stage avec Malick Sidibé à Bamako. Son goût pour la recherche l'a amené à questionner le régime de la représentation et interroger la place des catégories et des figures canoniques au sein de l'histoire de l'art et de la pop culture. Il mène une réflexion esthétique à partir de l'image documentaire, et s'il refuse d'être cantonné à ce genre, les sujets et les objets du quotidien occupent une place centrale dans son œuvre. Il est l'un des lauréats de l'édition 2020 de la commande photographique « Regards du Grand Paris » portée par les Ateliers Médicis et le Centre national des arts plastiques, qui a fait l'objet d'une exposition pluri-sites et d'une publication collective. En 2022, en résidence de recherche « Transat » à la Clinique FSEF de Neufmoutiers (77), il mène des ateliers photographiques avec un groupe de patients. Depuis janvier 2023, il bénéficie d'une bourse de création de l'association « Rêve » créée par l'agence d'architecture DREAM / Dimitri Roussel, en partenariat avec les Ateliers Médicis. Alassan Diawara a été résident de la 1^{re} promotion d'Artagon Pantin (2022-2023).



ZINEB SEDIRA

Née en 1963, Zineb Sedira est une artiste franco-algérienne qui vit et travaille entre Londres et Paris. Elle suit des études d'art graphique en France, avant de poursuivre sa formation à la Central Saint Martins College of Art and Design et au Royal College of Art de Londres, entre autres. Au cours de sa carrière, elle bénéficie de nombreuses expositions personnelles, notamment au Jeu de Paume (Paris), au Palais de Tokyo (Paris), au [mac] Musée d'art contemporain de Marseille, et au Blaffer Art Museum (Boston). En 2022, elle représente la France lors de l'Exposition internationale d'art de la 59^e Biennale de Venise, « The Milk of Dreams » avec son projet « Les rêves n'ont pas de titre ». Artiste multimédia, elle s'intéresse dans son travail à l'expression de l'intime, du personnel, du biographique, intégrée dans une problématique multiculturelle. Elle confronte ainsi les images usuelles occidentales et les rituels arabes. Zineb Sedira est représentée par la galerie Mennour (Paris).



LE LIEU

Inauguré en 1993, Carré d'Art est une œuvre architecturale de Norman Foster qui abrite le musée d'art contemporain et la bibliothèque de Nîmes. Le musée possède une collection de 700 œuvres, de 1960 à nos jours. Initiée en 1986, elle est réunie autour de trois axes majeurs : un panorama de l'art français avec la représentation de grands mouvements et des ensembles de figures singulières, une identité méditerranéenne autour du Sud de la France, de l'Espagne et l'Italie, et une présentation des tendances anglo-saxonnes et germaniques. En plus de sa collection, le musée présente des expositions d'artistes majeurs de la scène française et internationale.

INFOS PRATIQUES

► Place de la Maison Carrée, 30900 Nîmes

► Projet présenté pendant la Contemporaine de Nîmes, du 5 avril au 23 juin 2024, puis **prolongé jusqu'au 22 septembre dans le cadre des Rencontres d'Arles.**

GRAND ARLES EXPRESS 2024
LES RENCONTRES DE LA PHOTOGRAPHIE

► Du mardi au vendredi de 10h à 18h, les samedis et dimanches de 10h à 18h30. Fermé le 1^{er} mai.

► Vernissage : vendredi 5 avril de 18h à 22h.

► Entrée sur présentation du Pass Contemporaine de Nîmes ou d'une entrée à Carré d'Art – Musée d'art contemporain de Nîmes.

Partenaires :

Projet présenté en coproduction avec : Carré d'Art – Musée d'art contemporain de Nîmes

Avec le soutien de : Picto Foundation, Mennour

Avec l'accompagnement de : SNCF Gares & Connexions, Artagon

Et avec les prêts d'œuvres de Zineb Sedira de : Mennour, Musée national de l'histoire de l'immigration

Documentation :

- [Instagram d'Alassan Diawara](#)
- [Site internet de Zineb Sedira](#)
- [Instagram de Zineb Sedira](#)

Portrait d'Alassan Diawara.
Photo © Juliette Abitbol.
© Alassan Diawara.

Portrait de Zineb Sedira.
Photo © Thierry Bal, 2022.
© Zineb Sedira.

Carré d'Art – Musée d'art contemporain de Nîmes. Photo © Ville de Nîmes.



► HUGO LAPORTE & KATJA NOVITSKOVA

ORACLE MUSEUM

Les artistes Hugo Laporte et Katja Novitskova proposent à Carré d'Art – Musée d'art contemporain de Nîmes les fondations d'une institution muséale et archéologique d'un temps que nous ne connaissons pas encore, pourtant pas si éloigné du nôtre. Elle rassemble ce qui pourrait être les traces et artefacts d'une humanité à venir, aux prises avec des enjeux écologiques, technologiques, géopolitiques et culturels de plus en plus troublants. « Oracle Museum » se développe autour d'une muséographie fictive, mettant en scène une grande diversité d'objets, d'images, de sons, de mythologies et de personnages fabriqués par les artistes avec des machines et des intelligences artificielles, pour nous donner à voir un futur encore évitable.



Hugo Laporte, *Mirage(s)*, 2021-2023. Matériaux divers. © Hugo Laporte.



HUGO LAPORTE

Depuis 1990, Hugo Laporte est artiste et DJ. À la suite d'études en écoles d'art à Nîmes et Annecy, ainsi qu'aux conservatoires de musique respectifs, Hugo Laporte a participé à plusieurs expositions collectives à Sault-au-Recollet, (Montréal), Nicoletti contemporary (Londres), Topic (Genève), Komplot (Bruxelles) et bientôt au Palais des Beaux-Arts de Paris. En ce moment, l'artiste bénéficie de la résidence GENERATOR #10 de 40mcube à Rennes qui a pu lui apporter le soutien nécessaire à l'élaboration d'une partie du projet présenté pour la Contemporaine de Nîmes, grâce à l'entreprise Self Signal et son équipe. La pratique de Hugo Laporte est hybride, non binaire, expérimentale et sensible. Confrontation entre high tech, mid tech and low tech, collaborations choisies ou subies avec les machines et outils technologiques (Intelligences Artificielles, impression 3D fait-main, logiciels de MAO, etc.), les propositions sont variées et tentent de semer le trouble historique et identitaire, grâce à une approche transarchéologique ludique des supports et des formes.



KATJA NOVITSKOVA

Née en 1984, Katja Novitskova est une artiste estonienne qui vit et travaille à Amsterdam. Elle a étudié le graphisme au Sandberg Instituut et a été résidente à la Rijksakademie van beeldende kunsten (Amsterdam). Figure majeure du mouvement artistique "post-internet", ses œuvres ont été exposées dans de nombreuses institutions dans le monde entier : Fries Museum, Leeuwarden, MGK Siegen (2023) ; Migros Museum (Zürich) et Sharjah Art Foundation en 2020 ; Hamburger Bahnhof à Berlin (Preis der Nationalgalerie, nomination 2019) ; Whitechapel Gallery (Londres, 2018) ; Palais de Tokyo (Paris, 2018 et 2017) ; K11 Foundation (Shanghai, 2017) ; Kunstverein Hamburg, Museum Folkwang, Essen (Nam June Paik Award), 9^e Berlin Biennale, Ullens Center for Contemporary Art (Beijing) en 2016 ; MoMA (New York), 13^e Biennale de Lyon, Kunsthalle Lissabon en 2015... En 2017, elle a représenté l'Estonie lors de la 57^e Biennale de Venise. Katja Novitskova étudie les transformations écologiques en cours des processus naturels et technologiques dans le monde actuel, et développe une approche personnelle pour interpréter leurs formes complexes. Ses travaux incluent des sculptures, des installations et des publications d'artiste. Katja Novitskova est représentée par la galerie Kraupa-Tuskany Zeidler (Berlin) et la galerie Temnikova & Kasela (Tallinn).



LE LIEU

Inauguré en 1993, Carré d'Art est une œuvre architecturale de Norman Foster qui abrite le musée d'art contemporain et la bibliothèque de Nîmes. Le musée possède une collection de 700 œuvres, de 1960 à nos jours. Initiée en 1986, elle est réunie autour de trois axes majeurs : un panorama de l'art français avec la représentation de grands mouvements et des ensembles de figures singulières, une identité méditerranéenne autour du Sud de la France, de l'Espagne et l'Italie, et une présentation des tendances anglo-saxonnes et germaniques. En plus de sa collection, le musée présente des expositions d'artistes majeurs de la scène française et internationale.

INFOS PRATIQUES

- ▶ **Place de la Maison Carrée, 30900 Nîmes**
- ▶ **Projet présenté pendant la Contemporaine de Nîmes, du 5 avril au 23 juin 2024, puis prolongé jusqu'au 22 septembre.**
- ▶ **Du mardi au vendredi de 10h à 18h, les samedis et dimanches de 10h à 18h30. Fermé le 1^{er} mai.**
- ▶ **Vernissage : vendredi 5 avril de 18h à 22h.**
- ▶ **Entrée sur présentation du Pass Contemporaine de Nîmes ou d'une entrée à Carré d'Art – Musée d'art contemporain de Nîmes.**

Partenaires :

Projet présenté en coproduction avec : Carré d'Art – Musée d'art contemporain de Nîmes

Documentation :

- ▶ [Instagram de Hugo Laporte](#)
- ▶ [Site internet de Katja Novitskova](#)
- ▶ [Instagram de Katja Novitskova](#)

Et avec l'accompagnement de : Kraupa-Tuskany Zeidler, 40mcube



► PRUNE PHI & SMITH

G(HOSTED)

Avec la participation d'usagers du réseau des bibliothèques de la Ville de Nîmes et d'élèves de 5^e et 4^e du Collège Révolution

Une société fictive, Otherworld Communication, prend ses quartiers au cœur de la Bibliothèque Carré d'Art – Jean Bousquet. Elle propose un service de communication intergénérationnel entre vivants et défunts, qui consiste en la fabrication de téléphones votifs en carton contenant un message de son choix. Ils peuvent ensuite être activés par le feu, afin d'être envoyés à des personnes disparues. En prenant appui sur des rites funéraires pratiqués au Vietnam et dans sa diaspora, l'artiste Prune Phi présente ainsi un vaste projet d'installation et de performance interactives. Il a été conçu avec la participation d'usagers de différentes bibliothèques et des collégiens de Nîmes, et en binôme avec SMITH, qui a réalisé une série de signaux lumineux pour accompagner l'expérience proposée. Celle-ci s'inscrit dans la continuité des recherches que les deux artistes mènent respectivement sur les états modifiés de conscience, l'évolution des traditions ancestrales en lien avec les nouvelles technologies, et les formes de relations avec l'au-delà.



Prune Phi, *Otherworld Communication*, 2022. Performance, Magasin CNAC, Grenoble, 2023. Photo © Alexia Pierre. © Prune Phi, ADAGP, Paris, 2024.



PRUNE PHI

Née en 1991, Prune Phi est une artiste française qui vit et travaille à Marseille. À la suite d'études en Arts plastiques et d'un Master en Création artistique, théorie et médiation, elle réalise une résidence d'un an au Birmingham Institute of Art and Design au Royaume-Uni. Elle intègre ensuite l'École nationale supérieure de la photographie d'Arles dont elle est diplômée en 2018. Résidente de la 1re promotion d'Artagon Marseille (2021-2022), elle participe au 66e Salon de Montrouge en 2022. Son travail à été présenté dans plusieurs expositions collectives, notamment au Magasin CNAC (Grenoble), à art-cade* Marseille Galerie des Grands Bains Douches, au Minnesota Museum of American Art (Saint Paul, États-Unis), à la FOG Gallery (Bratislava) ou encore au Vincom Center for Contemporary Art (Hanoi). Elle a aussi bénéficié d'expositions en duo et personnelles, comme à Reflet Machine (Paris), la Friche la Belle de Mai (Marseille) et au Floréal Belleville (Paris). Depuis plusieurs années, Prune Phi développe une pratique de la performance et de l'installation plurielle, composée de photographies personnelles, de dessins, de collages, de sculptures, de sons, de textes, de vidéos et de documents collectés, à travers lesquels elle explore les mécanismes de transmission des corps et des mémoires entre générations, et interroge ses racines vietnamiennes.



SMITH

Né en 1985, SMITH est un artiste-chercheur français qui vit et travaille à Paris. Il est diplômé de l'École nationale supérieure de la photographie d'Arles, du Fresnoy – Studio national des arts contemporains, et d'un doctorat en Recherche-Création de l'Université du Québec à Montréal (UQAM) et du Fresnoy. Il est artiste-associé à la Filature – Scène nationale (Mulhouse), et lauréat 2023 de la Villa Albertine en binôme avec l'écrivaine Marie NDiaye. Ses travaux (expositions, films, performances, conférences) sont régulièrement présentés sous la forme d'expositions personnelles, notamment aux Rencontres d'Arles, au Palais de Tokyo (Paris), au Centre Pompidou (Paris), dans de nombreux pays d'Europe, en Californie, en Chine, en Corée et en Amérique latine (Chili, Uruguay, Mexique). Dans ses œuvres, l'artiste expérimente et explore les liens entre l'humanité contemporaine et ses figures-limites (spectres, mutants, hybrides), engageant son propre corps et celui de ses collaborateurs. SMITH est représenté par la Galerie Christophe Gaillard et l'agence Modds (Paris).

Prune Phi, *Otherworld Communication*, 2022. Performance, Artagon Marseille, 2022. Photo © Tai Yaron. © Prune Phi, ADAGP, Paris, 2024.

Autoportrait de SMITH, 2021. © SMITH, ADAGP, Paris, 2024.



LE LIEU

La Bibliothèque Carré d'art – Jean Bousquet se déploie au sous-sol du bâtiment conçu par l'architecte Norman Foster. Elle s'inscrit dans un large réseau constitué de quatre autres lieux et dispositifs : la Médiathèque Marc Bernard, la Ludo-Médiathèque Jean d'Ormesson, la Bibliothèque Serre Cavalier et le Médiabus. Près de 400 000 personnes fréquentent la bibliothèque chaque année.

INFOS PRATIQUES

- ▶ **Place de la Maison Carrée, 30900 Nîmes**
- ▶ **Projet présenté pendant la Contemporaine de Nîmes, du 5 avril au 23 juin 2024.**
- ▶ **Du mardi au vendredi de 10h à 18h, les samedis et dimanches de 10h à 18h30. Fermé le 1er mai.**
- ▶ **Vernissage : vendredi 5 avril de 18h à 22h.**
- ▶ **Entrée libre et gratuite.**
- ▶ **Programmation en lien avec le projet au sein du réseau des bibliothèques : Conférence de la philosophe Vinciane Despret : vendredi 24 mai à 18h dans la salle de conférence de la Bibliothèque Carré d'Art.**

Bibliothèque Carré d'Art – Jean Bousquet. Photo © Ville de Nîmes.

Partenaires :
Projet présenté avec le soutien de :
Département du Gard – Dispositif
« Artistes au collège »

Collège Révolution, Ateliers
de la Ville de Marseille

Documentation :
▶ [Site internet de Prune Phi](#)
▶ [Instagram de Prune Phi](#)
▶ [Instagram de SMITH](#)

Et avec l'accompagnement de :
Bibliothèque Carré d'Art – Jean
Bousquet, Bibliothèques de Nîmes,



SECTEUR JARDINS



Jardins de la Fontaine. Photo © Ville de Nîmes.

› FEDA WARDAK & TADASHI KAWAMATA

WATER LINES

Avec la participation de jeunes des Compagnons du Devoir de Nîmes

Une installation en bois monumentale prend place dans les Jardins de la Fontaine. Elle est le fruit de l'association de deux artistes et architectes de générations différentes. Leurs structures respectives – un aqueduc pour Feda Wardak, une gouttière aérienne pour Tadashi Kawamata – dessinent deux lignes aquatiques dans le paysage, en sortant l'eau de la fontaine de son lit habituel et en lui faisant vivre une aventure. L'eau semble surgir d'ailleurs, dans une évocation à Nemausus, la source sacrée qui a donné son nom à Nîmes et autour de laquelle la ville a été fondée. Si les deux interventions artistiques sont distinctes, elles se rejoignent : c'est Feda Wardak, le plus jeune, qui passe l'eau à son aîné. L'ensemble rend hommage aux savoir-faire ancestraux liés au transport de l'eau, et à certains principes de construction moins employés de nos jours, comme l'illustre notamment la présence d'un cintre conçu par des jeunes des Compagnons du Devoir de Nîmes au niveau de l'aqueduc. Son utilisation peut rappeler un chef d'œuvre architectural situé à proximité, pour lequel des cintres ont dû être réalisés : le pont du Gard, partie monumentale d'un aqueduc romain construit au 1^{er} siècle. En révélant les dessous de l'eau, les deux artistes nous permettent d'en comprendre les rouages, tout en ouvrant des pistes de réflexion sur la gestion et la transmission de cette ressource essentielle, ainsi que sur les techniques et ouvrages nécessaires à sa préservation.



Feda Wardak, *Lorsque l'eau raconte la gravité*, Roubaix, 2022.
© Feda Wardak, ADAGP, Paris, 2024.



FEDA WARDAK

Né en 1991, Feda Wardak est un artiste, architecte-constructeur et chercheur indépendant franco-afghan qui vit et travaille à Paris. En 2015, Il est diplômé en architecture de l'École nationale supérieure d'architecture de Paris-Belleville (Ensa-PB), où il enseigne aujourd'hui. Son travail a été présenté dans différentes biennales internationales (Venise, Dhaka, Chicago, Lagos), dans des expositions collectives, entre autres au MAC VAL, au FRAC Grand Large et aux Ateliers Médicis, et dans l'espace public. Il s'intéresse à l'impact des dynamiques impérialistes et libérales sur des environnements habités. Il travaille ainsi sur les effets de la guerre dans les zones tribales afghanes, sur la destruction des grands ensembles en banlieue parisienne, sur les politiques de gestion d'eau, ou encore sur les conséquences de l'extractivisme sur le paysage et le vivant. En 2018, il fonde une école des savoir-faire à Jekhathu (Afghanistan). Depuis 2015, Feda Wardak dirige la plateforme et revue éponyme Aman Iwan.



TADASHI KAWAMATA

Né en 1953, Tadashi Kawamata est un artiste et architecte japonais qui vit et travaille principalement entre Paris et Tokyo. Il obtient un doctorat à l'Université des arts de Tokyo en 1984. En 1982, il représente le Japon à la Biennale de Venise. Professeur à l'Université des arts de Tokyo de 1999 à 2005, directeur de la Triennale de Yokohama en 2005, il a enseigné aux Beaux-Arts de Paris entre 2007 et 2019. Depuis la fin des années 1970, il crée des installations in situ, d'abord dans des espaces intérieurs privés, puis dans l'espace public à partir des années 1980, dans le monde entier. À Venise, Fukuoka, Sapporo, New York, Paris, Tokyo, etc., ses constructions en bois se greffent à des architectures existantes, occupent des interstices, des passages ou des zones d'entre-deux. Elles portent ainsi une réflexion à la fois sur le contexte urbain et social. Dans la plupart de ses projets, l'artiste s'entoure d'étudiants ou d'habitants qui participent au montage de l'œuvre. Tadashi Kawamata est représenté par la galerie Mennour (Paris).



LE LIEU

Les Jardins de la Fontaine se trouvent au cœur de la ville de Nîmes, sur un site de 15 hectares. Premier jardin public européen, il est composé de deux architectures paysagées : un jardin classique du 17^e siècle et un jardin méditerranéen de style paysager. Sa création débute en 1745 à la demande de Louis XV.

INFOS PRATIQUES

- › Jardins de la Fontaine, 30000 Nîmes
- › Projet présenté pendant la Contemporaine de Nîmes, du 5 avril au 23 juin 2024.
- › Tous les jours de 7h30 à 22h.
- › Vernissage : vendredi 5 avril de 18h à 22h.
- › Projet dans l'espace public, accès libre et gratuit.

Partenaires :

Projet présenté avec le soutien de :
Mennour

Et avec l'accompagnement de :
Compagnons du Devoir Occitanie

Documentation :

- › [Instagram de Feda Wardak](#)
- › [Reportage dans l'atelier de Feda Wardak](#)
- › [Site internet de Tadashi Kawamata](#)
- › [Instagram de Tadashi Kawamata](#)

Portrait de Feda Wardak, 2022.
Photo © Jola Shehu.
© Feda Wardak.

Portrait de Tadashi Kawamata.
© Archives Mennour.

Jardins de la Fontaine. Photo © Ville de Nîmes.

► TEMPS FORTS



Répétition de *fourtrain* (Le Jeu),
© Studio Dimitri Chamblas.

Versant événementiel de la Contemporaine de Nîmes faisant la part belle aux arts vivants et performatifs, six temps forts viennent ponctuer la programmation, en revisitant des souvenirs d'enfance et de jeunesse sous un prisme artistique. Ils se répartissent au sein de trois grands week-ends de programmation : le week-end d'ouverture, le week-end intermédiaire et le week-end de clôture.

WEEK-END D'OUVERTURE

CENTRE-VILLE

› LA FUGUE AVEC UÈLE LAMORE

et des élèves du Conservatoire de Nîmes

VENREDI 5 AVRIL 2024, 18H-21H

Une fugue évoque autant le fait de s'enfuir momentanément du lieu où l'on vit habituellement, notamment à l'adolescence, qu'un type de composition musicale. Et si les deux sens de ce mot cohabitaient le temps d'une soirée ? Parcours musical à travers la ville qui accompagne le vernissage de l'exposition « La Fleur et la Force », La Fugue est une création sonore de la cheffe d'orchestre et compositrice Uèle Lamore interprétée par plusieurs ensembles d'élèves instrumentistes du Conservatoire à Rayonnement Départemental de Nîmes. Cuivres, cordes et vents sont de sortie, pour jouer une fugue d'un nouveau genre, qui associe instruments de musique classique et compositions électroniques dans des boucles entêtantes. Loin d'un spectacle conventionnel sur scène, La Fugue prend la forme de plusieurs apparitions spontanées, dans l'espace public et des lieux de l'exposition, qui viennent rythmer ce premier moment de découverte de la Contemporaine de Nîmes, et nous inciter à fuir – en musique ! – notre quotidien pour quelques heures.





UÈLE LAMORE

Née en 1993, Uèle Lamore est une cheffe d'orchestre, compositrice et arrangeuse française. En 2020, elle fait partie des 21 femmes cheffes d'orchestre en France. Elle étudie au Berklee College of Music de Boston où elle obtient un diplôme de composition et de conduite d'orchestre, avant de revenir en France fonder l'orchestre indépendant Orage. Elle a collaboré avec de nombreux artistes, notamment Agar Agar, Grand Blanc, Étienne Daho, ou encore Theo Crocker avec qui elle a collaboré sur un EP en 2022. En 2020, elle sort son premier album intitulé *Loom*. Elle a également arrangé et co-composé l'album symphonique de Thylacine qui sort en 2024 et avec qui elle s'est notamment produite à la Philharmonie de Paris en 2023 avec l'Orchestre national d'Île-de-France. Uèle Lamore est aussi compositrice de musique de film. Elle a notamment composé la bande originale du film *Above Water* d'Aïssa Maïga (lauréat de la meilleure bande originale de documentaire aux Prix de la création musicale CSDM 2022), et de longs métrages tels que *The Apology*, réalisé par Alison Locke, ou *Riposte féministe*, réalisé par Simon Depardon et Marie Perennès, ainsi que des courts métrages et des films d'animation. En 2023, elle compose la musique de la cérémonie d'ouverture du festival international Series Mania à Lille pour la seconde fois.

Portrait d'Uèle Lamore, 2023.
Photo © Anthony Audebert.
© Uèle Lamore



INFOS PRATIQUES

Lieux de représentation :

- › Parvis des Arènes
- › Place de la Maison Carrée
- › Jardin du Musée du Vieux Nîmes
- › Atrium du Musée des Beaux-Arts

› Vendredi 5 avril 2024 de 18h à 21h.

› Accès libre et gratuit.

Partenaires :

Projet présenté avec l'accompagnement de : Conservatoire à Rayonnement Départemental de Nîmes

Documentation :

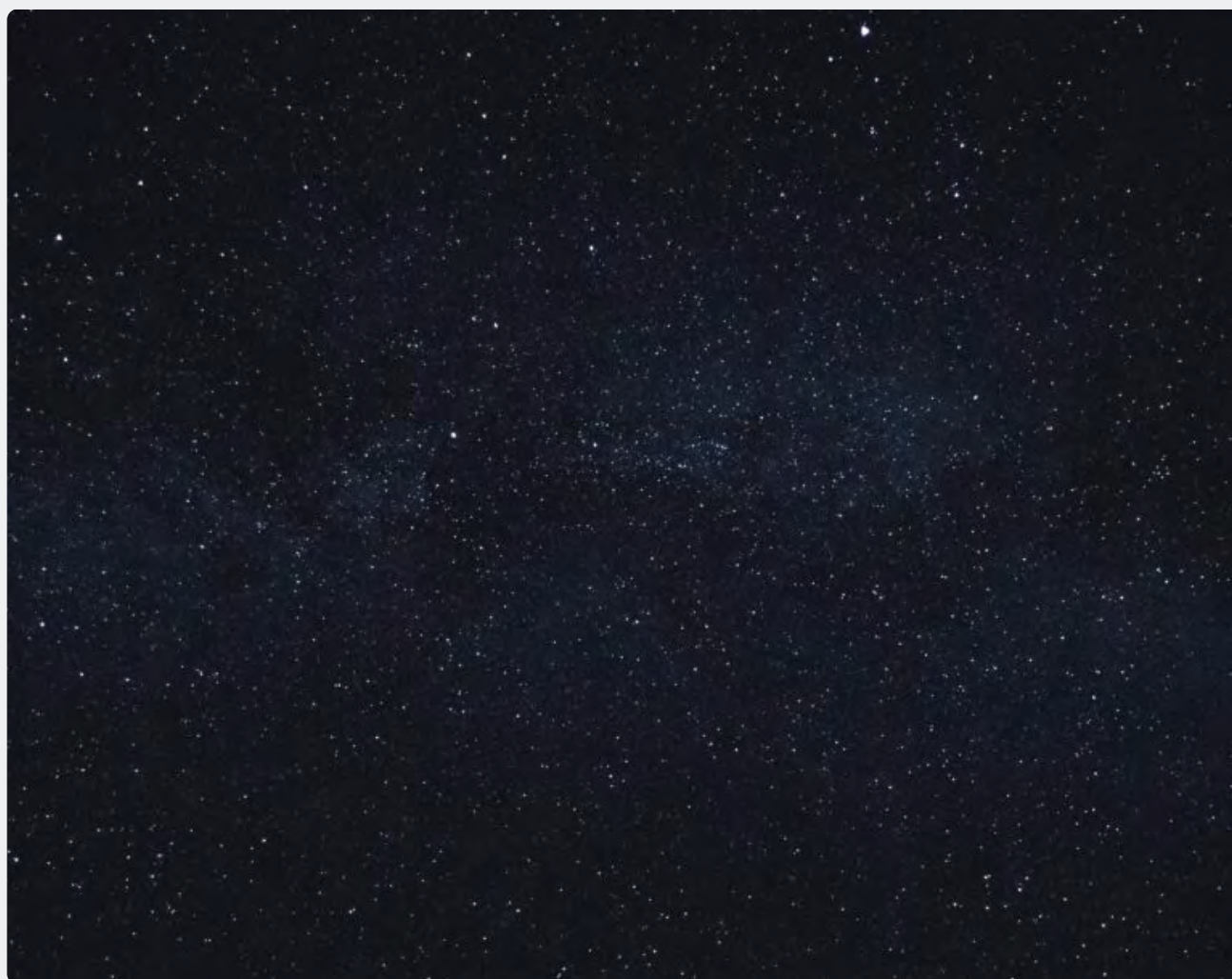
- › [Instagram d'Uèle Lamore](#)
- › [Interview d'Uèle Lamore](#)

› LA BOUM AVEC AÏDA BRUYÈRE, BARBARA BUTCH ET LEURS INVITÉES

et la participation d'élèves de Terminale en spécialité arts plastiques du Lycée Alphonse Daudet

SAMEDI 6 AVRIL 2024, 18H-01H

Pour célébrer l'ouverture de la Contemporaine de Nîmes, les iconiques Arènes de Nîmes se transforment pour la première fois de leur histoire en boum géante ! Plusieurs artistes sont aux manettes de cette grande fête intergénérationnelle, gratuite et ouverte à toutes et tous : Aïda Bruyère accompagnée d'élèves de Terminale en spécialité arts plastiques pour la scénographie, la DJ Barbara Butch aux platines, plusieurs invitées et des surprises pour vivre une soirée mémorable. Une seule consigne : venir avec sa famille ou ses meilleurs amis, ses pas de danse préférés et ses habits de lumière.





AÏDA BRUYÈRE

Née en 1995 à Dakar, Aïda Bruyère est une artiste française qui vit et travaille à Paris. Diplômée des Beaux-Arts de Paris en 2020, elle a présenté son travail dans le cadre d'expositions personnelles au Palais de Tokyo et à la Galerie PACT, ainsi que dans diverses expositions collectives, au Consortium (Dijon), au 494 (Bruxelles), à DOC! (Paris), à La Station Gare des Mines (Paris), à La Villette (Paris) et à la Saatchi Gallery (Londres), entre autres. Elle a été lauréate du grand prix du 64^e Salon de Montrouge en 2019, et résidente de la 1^{re} promotion d'Artagon Pantin (2022-2023). Jouant des codes de consommations contemporains, Aïda Bruyère s'approprie diverses pratiques quotidiennes et les détourne dans des installations et performances dans lesquelles se devinent son engagement féministe. Par l'édition, l'installation, l'image imprimée, la performance, le son, la vidéo, elle cherche ainsi à sonder les enjeux de représentation des identités individuelles et collectives dans l'espace public.



BARBARA BUTCH

Née en 1981, Leslie Barbara Butch (plus connue sous le nom de Barbara Butch) est une DJ et militante. De 2004 à 2008, elle tient le restaurant L'Arrosoir à Montpellier où débute sa carrière dans le DJing. De retour à Paris en 2013, elle se produit d'abord dans de petits bars de la capitale (Les Souffleurs, Le Raymond) puis sur des scènes plus établies comme le Rosa Bonheur, où elle est aujourd'hui artiste résidente, ou la Machine du Moulin Rouge. Aujourd'hui, elle continue à se produire sur les plus grandes scènes, en France comme à l'étranger. En 2017, elle est artiste associée au Centre chorégraphique national de Caen en Normandie pour un DJ set de clôture du programme de rentrée, en association avec Ola Maciejewska, Alban Richard et Mélanie Cholet. Activiste féministe, lesbienne et grosse, elle milite par son look, son travail et sur les réseaux sociaux, en prenant position contre la grossophobie, l'homophobie ou la putophobie.



LE LIEU

Amphithéâtre romain construit vers la fin du 1^{er} siècle, les Arènes de Nîmes est l'un des monuments antiques les mieux conservés. Sa construction débute vers 90 après JC, et il accueille alors des spectacles dont les plus prisés sont les combats de gladiateurs. Il se transforme ensuite en village fortifié avant de devenir, du Moyen-Âge au 19^e siècle, un quartier avec des rues et des boutiques. C'est en 1863 que le bâtiment est reconverti en arène. Il accueille une vingtaine de corridas et de courses camarguaises tous les ans, ainsi que diverses manifestations culturelles, comme des spectacles et des concerts. En dehors de ces événements, l'édifice est ouvert à la visite toute l'année.

INFOS PRATIQUES

- › Boulevard des Arènes, 30000 Nîmes
- › Samedi 6 avril 2024 de 18h à 1h.
- › Gratuit dans la limite des places disponibles (billetterie sur place).

Partenaires :

Projet présenté avec l'accompagnement de : Arènes de Nîmes

Documentation :

› [Instagram de Barbara Butch](#)

Portrait d'Aïda Bruyère.
Photo © Léa Scheldeman.
© Aïda Bruyère.

Portrait de Barbara Butch.
© Barbara Butch.

Arènes de Nîmes. Photo © Ville de Nîmes.

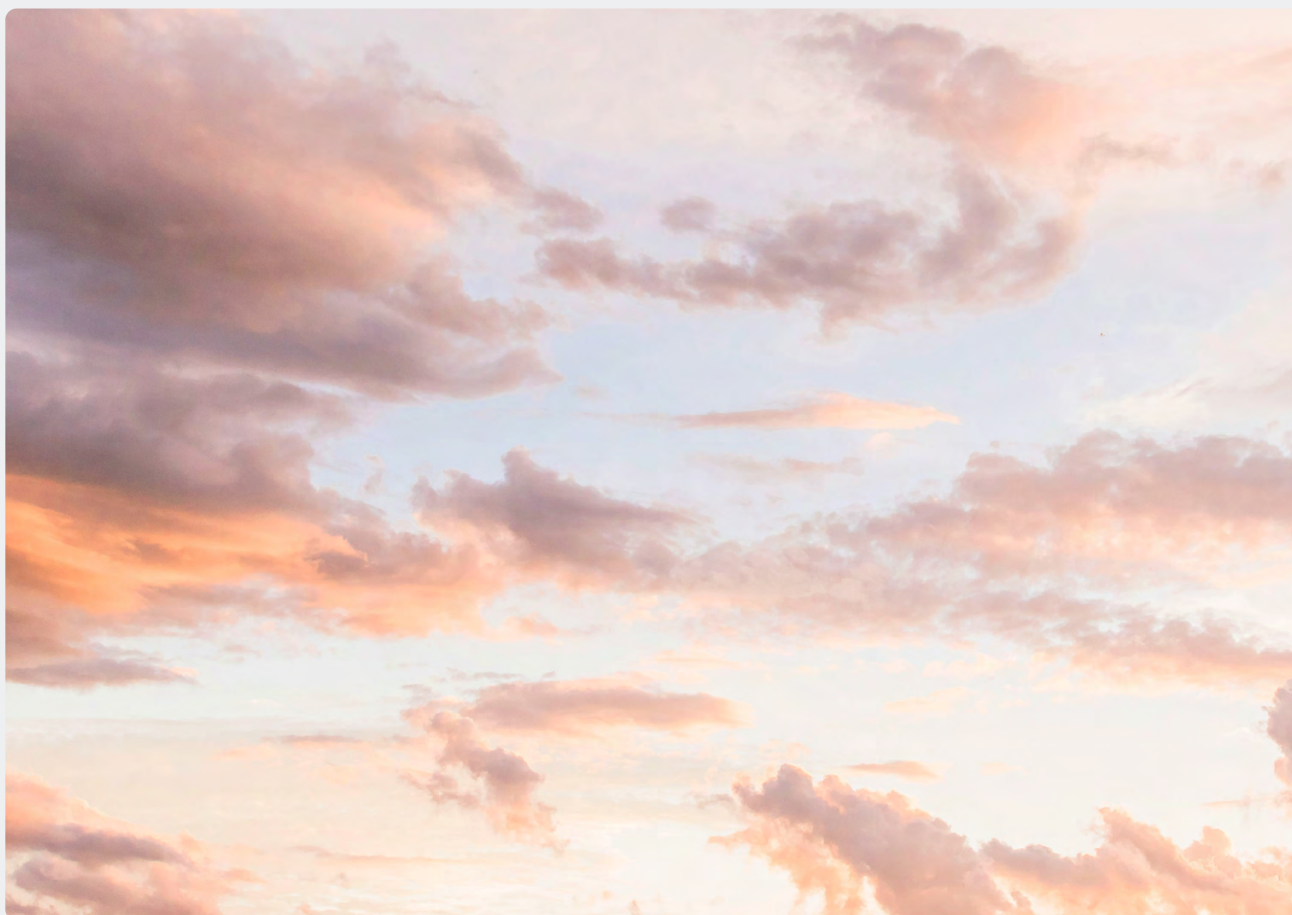
› LE JEU AVEC DIMITRI CHAMBLAS

et la participation de 30 performeurs et danseurs amateurs
Collaboratrice artistique : Zoé Lakhnati

SAMEDI 25 MAI 2024, 18H30-19H30

Le danseur et chorégraphe Dimitri Chamblas nous invite à assister à une partie de son nouveau jeu, *fountain* [fontaine], auquel participe une trentaine de personnes au sein de l'École élémentaire La Placette, dont les portes sont exceptionnellement ouvertes un jour de week-end. La règle : faire murmurer son corps à gorge déployée et faire fontaine ensemble. Chaque participante et participant absorbe un liquide et le rejette en émettant diverses sonorités. L'exercice exige de faire face au ciel, dans un geste qui relie au cosmos autant qu'il renoue avec le réflexe enfantin des concours de gargarisme. Avec cette sculpture vivante, et comme c'était déjà le cas dans ses précédents projets, Dimitri Chamblas nous convie à l'acte du ralentissement et déploie la grâce du corps dans les replis de ses mystères.

Parmi les participantes et participants bénévoles figurent des étudiantes et étudiants de l'ésban – École supérieure des beaux-arts de Nîmes, et des élèves du département de danse du Conservatoire de Nîmes.





DIMITRI CHAMBLAS

Né en 1974, Dimitri Chamblas est un danseur et chorégraphe français qui vit et travaille entre Los Angeles et la France. Au cours de sa carrière, Dimitri Chamblas a collaboré avec William Forsythe, Emmanuelle Huynh, Benjamin Millepied, Mathilde Monnier et Boris Charmatz. Avec ce dernier, ils ont créé le duo *À bras-le-corps*, entré au répertoire du ballet de l'Opéra de Paris en 2017. Directeur artistique de la 3^e Scène – Opéra national de Paris, il s'installe ensuite à Los Angeles, pour rejoindre le California Institute of the Arts (CalArts) en tant que directeur de l'école de danse, où il continue aujourd'hui d'enseigner. Ses récents projets sont : *takemehome* créée en collaboration avec l'artiste Kim Gordon ; *Slow Show*, spectacle questionnant le temps pour cinquante performers, la mise en scène de *Crowd Out*, un opéra de David Lang pour 1000 voix, et un programme d'enseignement dans des prisons de haute sécurité en Californie.

Portrait de Dimitri Chamblas.
Photo © Luca Ianeliti pour Montpellier Danse.
© Dimitri Chamblas.



LE LIEU

L'École élémentaire La Placette, ouverte depuis 1967, accueille environ 200 élèves.

INFOS PRATIQUES

- › 10 rue de l'Hôtel-Dieu, 30000 Nîmes
- › Samedi 25 mai 2024 de 18h30 à 19h30.
- › Accès libre et gratuit.

Partenaires :

Projet présenté en coproduction avec :
Théâtre Christian Liger

Documentation :

› [Site internet de Dimitri Chamblas](#)

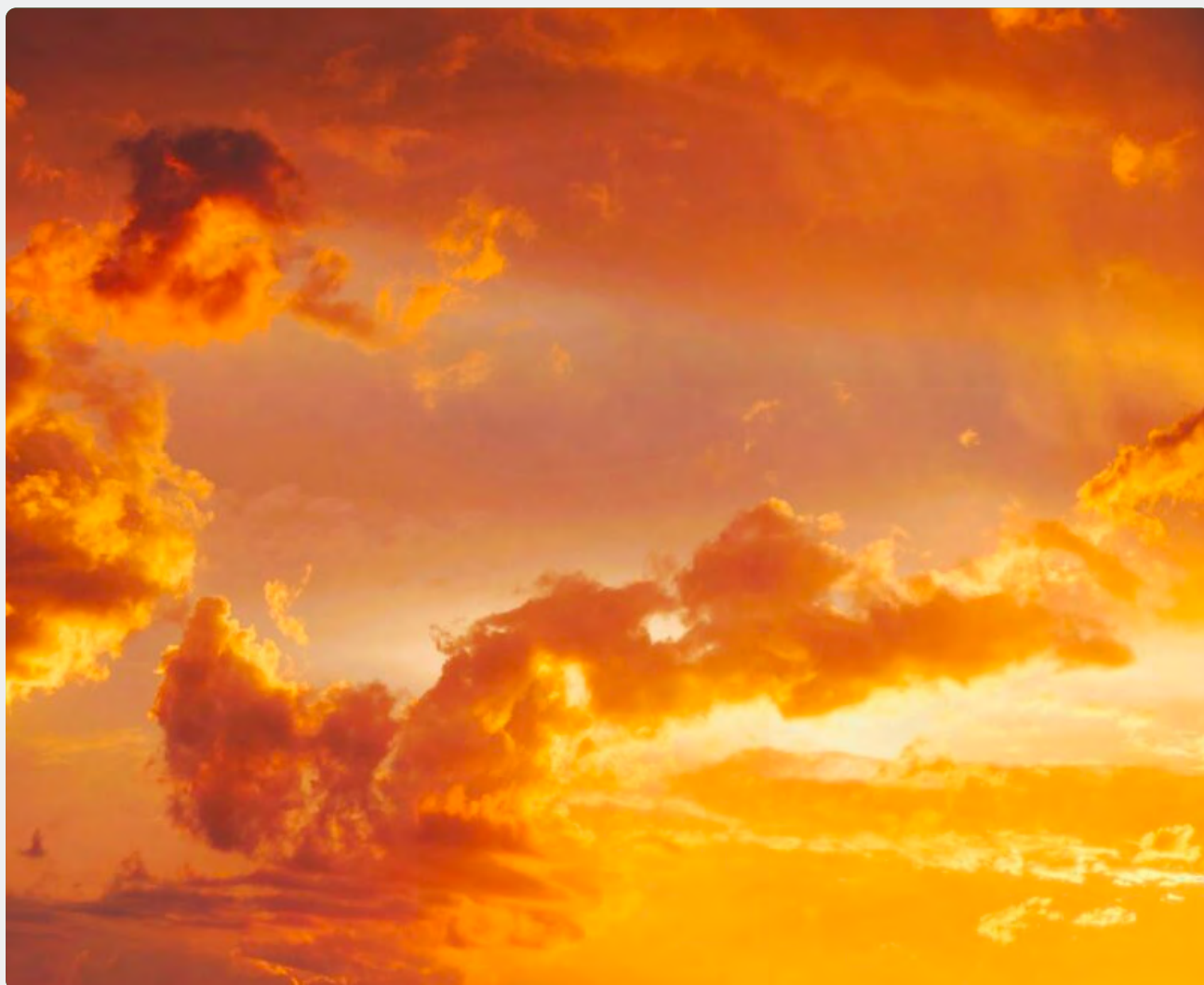
École élémentaire La Placette.

› LA SORTIE THÉÂTRE AVEC NDAYÉ KOUAGOU

et la participation d'élèves de 1^{re} en spécialité théâtre du Lycée
Philippe Lamour

SAMEDI 25 MAI 2024, 20H30

« *Mais qu'est-ce que veulent les jeunes ?* » Cela pourrait être l'une des questions qu'aborde la création originale de l'artiste et performeur Ndayé Kouagou, son premier projet au théâtre. La pièce est écrite, mise en scène et interprétée avec des élèves en Première spécialité théâtre du Lycée Philippe Lamour de Nîmes. Intitulée *VOUS, NOUS, et le reste*, elle relate les rêves, les espoirs, les préoccupations, les doutes et les peurs de ces lycéennes et lycéens en pleine fleur de l'adolescence. Leurs pensées et émotions sont restituées dans la plus grande authenticité, l'artiste les ayant accompagné dans l'écriture et le jeu sans jamais prendre leur place. Il a surtout souhaité mettre en valeur et légitimer leur présence, ainsi qu'encourager l'expression de leurs voix poétiques et artistiques. Monter sur scène, prendre la parole et être écouté sans être interrompu dans une salle de 800 places, c'est peut-être ça, après tout, que veulent les jeunes.





NDAYÉ KOUAGOU

Né en 1992, Ndayé Kouagou est un auteur, performeur et vidéaste français qui vit au Perreux-sur-Marne. Son travail s'articule autour de textes dont il est l'auteur, imprimés à l'échelle des murs, affichés sur des supports accrochés ou suspendus, diffusés en vidéo ou performés en live. Avec une composition musicale ou sous la forme de monologues, l'artiste multiplie dans ses performances les façons de s'adresser au public. Feignant la naïveté et la confusion, il exprime des réflexions intimes sur des sujets tels que la liberté, l'amour, la quête identitaire ou l'ouverture d'esprit. Si les questionnements qu'il dévoile dans ses œuvres sont personnels, ils entrent aisément en résonance chez tout un chacun. Autodidacte, il est entré sur la scène artistique contemporaine par le biais de l'écriture, puis de la performance. Il a présenté son travail à Auto Italia South East (Londres), au Wiels (Bruxelles), à Centrale Fies (Dro/Italie), au Centre Pompidou et à Lafayette Anticipations (Paris), lieu où il a aussi lancé son projet d'édition YBR (Young Black Romantics). En 2023, il a présenté son projet "The Guru" à la Fondation Louis Vuitton (Paris) et sa première exposition personnelle en institution au Frac Île-de-France (Paris). En 2024, il est l'un des trois lauréats de la Bourse Connexion internationale de l'ADAGP. Ndayé Kouagou est représenté par les galeries Nir Altman (Munich) et Gathering (Londres).

Portrait de Ndayé Kouagou.
Photo © Fabrizio Vatterli.
© Ndayé Kouagou.



LE LIEU

Inauguré en 1800, l'Opéra-Théâtre de Nîmes se situe face à la Maison Carrée jusqu'en 1952, lorsqu'une cantatrice d'opéra le réduit en cendres par vengeance amoureuse. Après l'incendie, le théâtre s'installe au foyer communal, place de la Calade. En 1988, sous l'impulsion de Jean Bousquet, alors maire de Nîmes, le bâtiment est rénové par l'architecte Jean-Michel Wilmotte : l'Opéra-Théâtre devient le Théâtre de Nîmes. À cette salle principale s'ajoutera, à partir de 1993, celle plus petite de l'Odéon. En 1990, l'association loi 1901 Danse Musique Théâtre (DMT) est créée et assure la gestion des deux salles. Le théâtre est alors missionné et reçoit le soutien du ministère de la Culture. En 1995, l'association DMT prend le nom de "Théâtres de Nîmes", sous la direction de Jean Lebeau. D'importants travaux de rénovation de la salle, des espaces d'accueil du public et des artistes sont entrepris dans les années 2000. En 2012, le ministère de la Culture décerne au Théâtre de Nîmes le label Scène conventionnée pour la danse contemporaine. Depuis 2018, le Théâtre de Nîmes est scène conventionnée d'intérêt national art et création – danse contemporaine.

Théâtre de Nîmes Bernadette Lafont. Photo © Ville de Nîmes.

INFOS PRATIQUES

- 1 place de la Calade, 30000 Nîmes
- Samedi 25 mai 2024 à 20h30.
- Gratuit dans la limite des places disponibles (billetterie sur place).

Partenaires :

Projet présenté en coproduction avec :
Théâtre de Nîmes Bernadette Lafont

Et en collaboration avec :
Lycée Philippe Lamour

Documentation :

- [Site internet du Théâtre de Nîmes Bernadette Lafont](#)
- [Site internet de Ndayé Kouagou](#)
- [Instagram de Ndayé Kouagou](#)

WEEK-END DE CLÔTURE

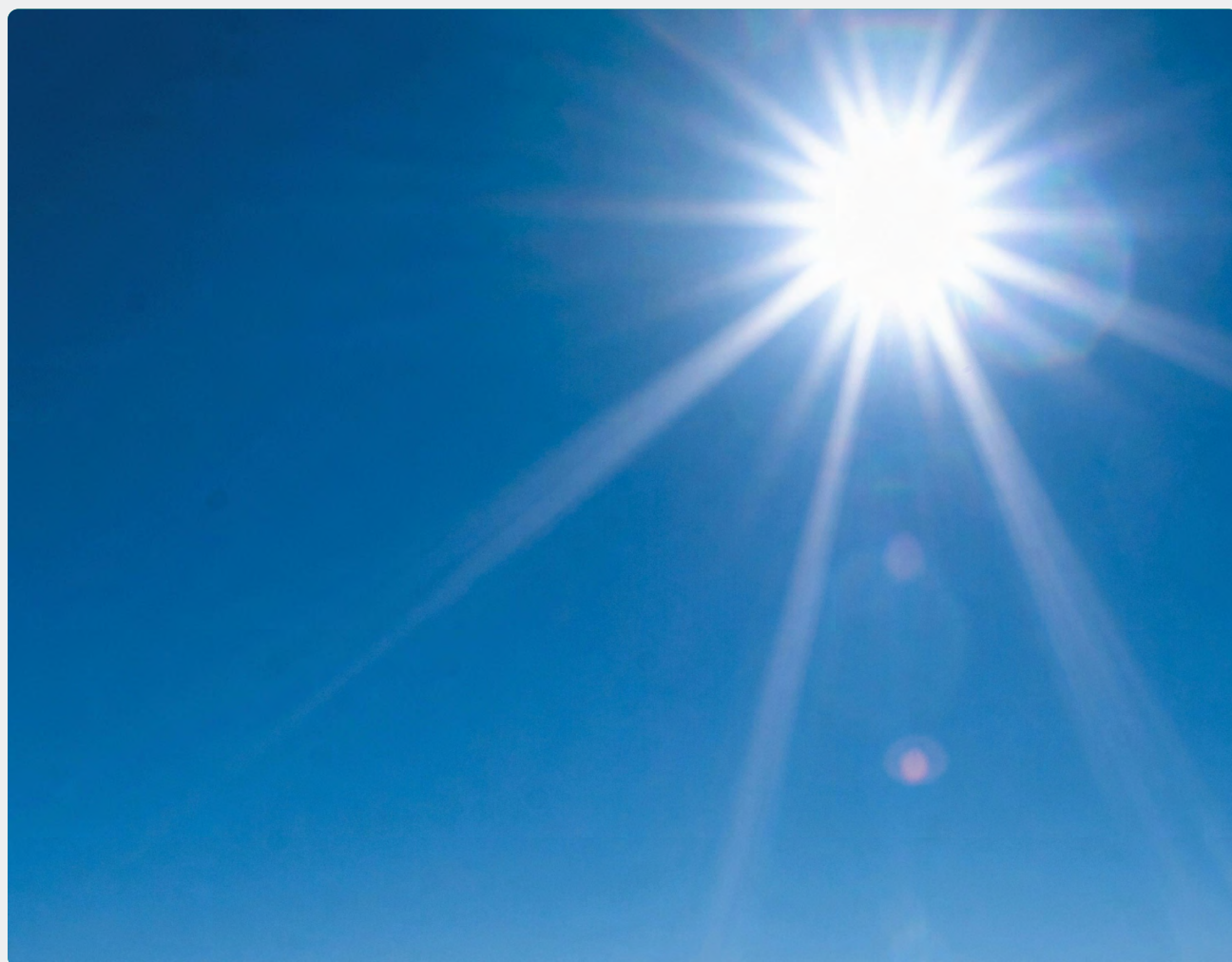
**CACN - CENTRE D'ART CONTEMPORAIN DE NÎMES
& PLACE ROGER BASTIDE**

➤ **LA KERMESSE** **AVEC MOHAMED BOUROUISSA**

**et la participation de jeunes artistes associés à des
structures et habitants de Pissevin-Valdegour**

SAMEDI 22 JUIN 2024, 14H-19H

Pour fêter la fin de la Contemporaine de Nîmes et l'arrivée de l'été, Mohamed Bourouissa propose l'organisation d'une grande kermesse artistique à Pissevin, gratuite et ouverte à toutes et à tous, sur la place située devant le CACN - Centre d'art contemporain de Nîmes. Plusieurs jeunes artistes du Sud de la France sont invités à s'associer à des structures et des habitants des quartiers de Pissevin et de Valdegour, pour créer des œuvres-jeux. Les stands et les activités traditionnels d'une kermesse sont ainsi revisités et animés par des binômes artiste-habitants le temps d'une après-midi. En écho à un premier projet similaire réalisé à l'été 2023 à Gennevilliers en région parisienne, Mohamed Bourouissa souhaite rassembler avec cet événement, et sa préparation pendant toute la durée de la Contemporaine de Nîmes, des artistes et les habitantes et habitants du quartier, de toutes générations, autour d'un projet commun, festif et fédérateur.





MOHAMED BOUROUISSA

Né en 1978 à Blida (Algérie), Mohamed Bourouissa est un artiste franco-algérien qui vit et travaille à Paris. Son travail a fait l'objet de nombreuses expositions personnelles, notamment au Palais de Tokyo, au LaM - Lille Métropole Musée d'art moderne, d'art contemporain et d'art brut (Lille), au Goldsmiths Centre for Contemporary Art (Londres), à la Kunsthal Charlottenborg (Copenhague), au ar/ge kunst (Bolzano), au Schinkel Pavillon (Berlin), aux Rencontres d'Arles, au Musée d'Art Moderne de Paris (Paris), au Centre Pompidou (Paris), au Musée national Eugène Delacroix (Paris), à la Barnes Foundation (Philadelphia) et au Stedelijk Museum (Amsterdam). Son travail est représenté dans d'importantes collections publiques à travers le monde, comme celles du Centre Pompidou (Paris) et du MoMA (New York City), et a été récompensé par de nombreux prix. Il a également été nommé au Prix Marcel Duchamp (2018) et sélectionné pour le Prix Pictet, prix international de photographie (2017). Précédés d'une longue phase en immersion, chacun des projets de Mohamed Bourouissa construit une nouvelle situation d'énonciation. Avec un regard critique sur les constructions médiatiques souvent stéréotypées, l'artiste réintroduit de la complexité dans la représentation de la société contemporaine. Les sujets de ses photographies, sculptures et de ses vidéos sont régulièrement des personnes laissées "à la marge", à la croisée de l'intégration et de l'exclusion.

Portrait de Mohamed Bourouissa.
Photo © Daniel Roche.
© Mohamed Bourouissa.



LE LIEU

Le CACN - Centre d'Art Contemporain de Nîmes a été inauguré en 2017 au sein d'une ancienne ferronnerie du quartier Montcalm-République, proche du centre-ville. Après une période d'itinérance durant l'année 2020, les activités du centre d'art sont installées de façon pérenne en 2021 au sein d'un bâtiment municipal situé dans le quartier Pissevin-Valdegour. Le CACN - Centre d'Art Contemporain de Nîmes a pour but l'aide à la création, la promotion d'artistes et la diffusion de l'art contemporain, que ce soit au niveau local, régional, national et international. Les projets se développent sous forme d'expositions, de publications, d'événements artistiques (performances, projections, conférences, etc.) et par des projets collaboratifs via des résidences d'artistes et de commissaires. Le CACN édite également en parallèle une revue gratuite autour des recherches de commissaires d'exposition français et étrangers, intitulée *Coopérative Curatoriale*.

Photo © F. Deladerrière.
© CACN - Centre d'Art Contemporain de Nîmes.

INFOS PRATIQUES

- Place Roger Bastide, 30000 Nîmes
- Samedi 22 juin 2024 de 14h à 19h.
- Accès libre et gratuit.

Partenaires :

Projet présenté en collaboration avec : CACN - Centre d'art contemporain de Nîmes

Et avec le soutien de : Mécènes du Sud Montpellier-Sète-Béziers

Documentation :

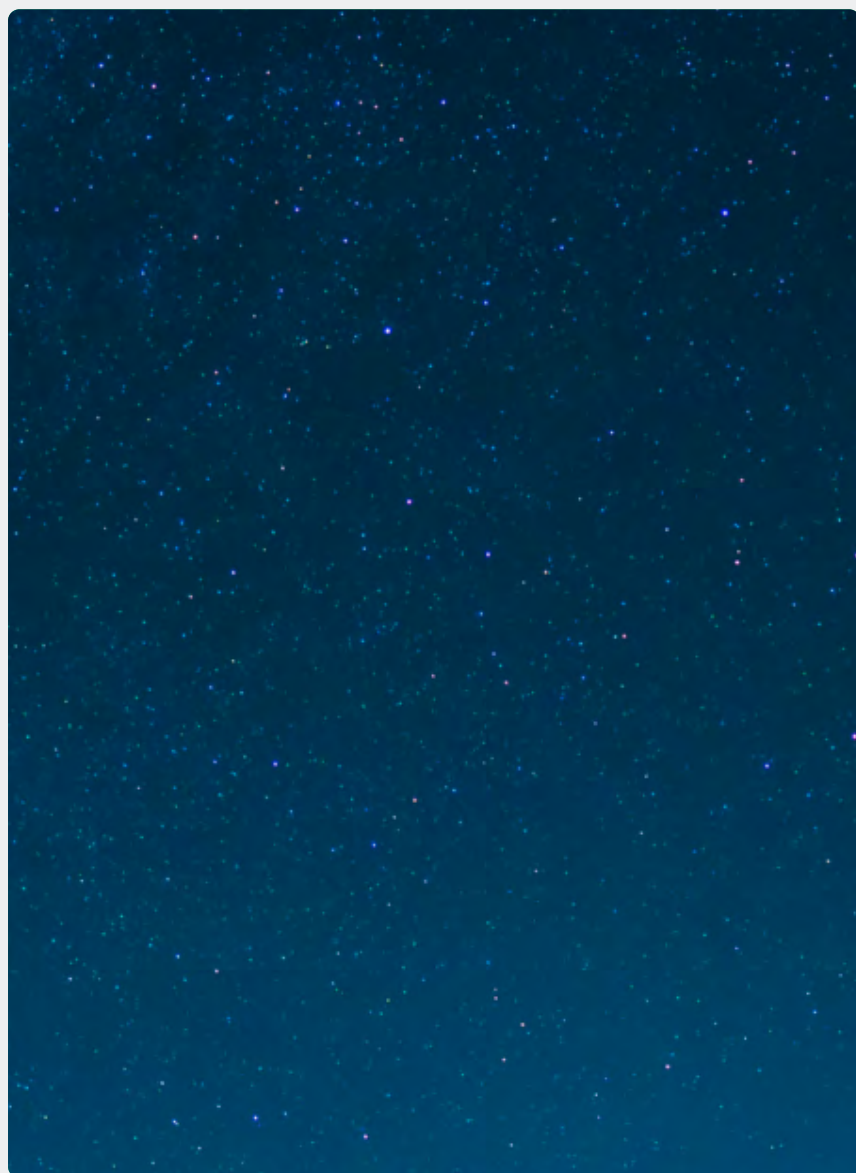
- [Site internet de Mohamed Bourouissa](#)
- [Instagram de Mohamed Bourouissa](#)

› LA VEILLÉE

SAMEDI 22 JUIN 2024, 20H-00H

Dernier temps fort de la 1^{re} Contemporaine de Nîmes, La Veillée propose de (re)découvrir l'exposition « La Fleur et la Force » en nocturne, autour de surprises imaginées avec les musées de la ville, qui sont tous accessibles gratuitement pour l'occasion.

La Veillée associe également les galeries d'art nîmoises qui sont exceptionnellement ouvertes en soirée, ainsi que divers acteurs artistiques et culturels.



LES GALERIES D'ART ASSOCIÉES :

- › Corps & Ame Gallery
1 bis rue Émile Jamais
- › Galerie 4 Barbier
4 rue Maubet
- › Point rouge Galerie
2 bis rue Sainte Eugénie
- › Galerie Philippe Pannetier
2 place de la Calade
- › Galerie MJH
2 rue Auguste Pellet
- › By C Gallery / Jorge Colomina
2 quai de la Fontaine
- › Galerie d'Artiste Malumaca, JP hebrard
2 quai de la Fontaine
- › Galerie Fresque
22 rue Fresque
- › Galerie le Onze, Jean-Luc Sarrat
11 rue Émile Jamais
- › L'atelier - Galerie Barros & Prestaart
5 rue Émile Jamais
- › L'atelier Galerie Karly Pastel
13 rue des Marchand
- › Galerie Art'eMA
14 rue de Fourbisseurs
- › Boutique Atelier n°58
58 boulevard Gambetta
- › Le Labo
26 rue de l'Agau

INFOS PRATIQUES

- › Parcours dans le centre-ville.
- › Samedi 22 juin 2024 de 20h à minuit.
- › Entrée libre et gratuite dans les structures participantes.

► LES MAISONS



Esquisse pour le projet de Maison de la Contemporaine au Spot.
© Tiouan Lampe & Green Resistance.

Les Maisons de la Contemporaine sont des espaces de repos et de convivialité, pour faire une pause dans votre visite. Chacune d'elles accueille également un artiste ou un collectif en résidence, qui mène un projet participatif avec les habitants et les structures des environs.

► LE SPOT AVEC GREEN RESISTANCE

Tiers-lieu de 500 m² aux actions multiples et transversales, Le Spot est situé dans le quartier Gambetta-Richelieu. Pendant toute sa durée, Le Spot se transforme en l'une des trois Maisons de la Contemporaine de Nîmes, et accueille à cette occasion le collectif Green Resistance en résidence. Ensemble, Le Spot et Green Resistance ont imaginé « Ascendant Végétal », une expérience artistique collaborative qui consiste en plusieurs projets participatifs, en associant des adhérents du lieu et des habitants du quartier : des actions de végétalisation, la création de mobilier pérenne et une exposition sur la place du végétal dans le quartier au fil des générations, à la suite d'ateliers menés en mars 2024.

Comme toutes les maisons, Le Spot est accessible pendant la Contemporaine de Nîmes, en marge du parcours de l'exposition « La Fleur et la Force », pour s'accorder une pause, boire un verre ou prendre un café. Une fête d'ouverture de la maison a lieu dimanche 7 avril après-midi, et plusieurs moments conviviaux sont organisés pendant toute la durée de la triennale.



Esquisse pour le projet de Maison de la Contemporaine au Spot.
© Titouan Lampe & Green Resistance.



GREEN RESISTANCE

Green Resistance est un collectif et une association qui tend à préserver l'environnement et la biodiversité, et à promouvoir la culture sous toutes ses formes.

L'équipe est constituée de médiateurs culturels, de paysagistes, d'environnementalistes, de constructeurs et de scénographes issus de divers horizons allant des festivals de musique aux écoles d'horticulture et paysagisme telles que l'École du Breuil, l'École de Versailles, AgrosParisTech ou les Compagnons du Devoir.

En 2023, le collectif a développé de nombreuses collaborations avec des partenaires publics et des acteurs associatifs, dont le Département de Seine-Saint-Denis, la Ville de Châtillon, art & jardins | Hauts-de-France, ESG Act - l'École de management du développement durable, ou encore L'Écomusée Textile du Parc de Wesseling.

Portrait de groupe du collectif Green Resistance.
© Green Resistance.



LE LIEU

Le Spot est un lieu hybride de 500 m² situé dans le quartier Gambetta à Nîmes, aux abords du centre historique. Il se définit comme un lieu dédié à l'événementiel, une pépinière de projets, un vivier de compétences et un tiers-lieux. Le rez-de-chaussée est dédié à des expositions in situ. On y trouve également une salle de concert, servant de salle multi-activités, une boutique d'artistes et un bar. À l'étage, entourant le patio, se trouvent des bureaux et ateliers partagés.

INFOS PRATIQUES

› 8 rue de l'Enclos Rey, 30000 Nîmes

› Maison ouverte pendant la Contemporaine de Nîmes, du 5 avril au 23 juin 2024.

› Du mardi au jeudi de 14h à 19h, les vendredis et samedis de 14h à 21h.

› Fête d'ouverture : dimanche 7 avril après-midi.

› Entrée libre et gratuite.

› En amont de la manifestation :

• Mercredi 27 mars de 14h à 16h : atelier plantation et peinture avec Green Resistance. Ouvert au public, de 6 à 80 ans.

• Jeudi 28 mars de 17h à 20h : rencontre Gambetta-Richelieu avec Green Resistance et leur récolte de souvenir végétal. Ouvert à tout public.

• Mercredi 3 avril de 14h à 16h : atelier artistique avec Green Resistance. Ouvert au public, de 6 à 80 ans.

Le Spot : © Le Spot.

Partenaires :

Projet présenté en collaboration avec :
Le Spot

CAUE – Conseil d'Architecture d'Urbanisme et de l'Environnement, Christophe Blanc (artiste associé)

Et avec l'accompagnement de :
Comité de quartier Gambetta-Révolution, École Primaire Enclos Rey,

Documentation :

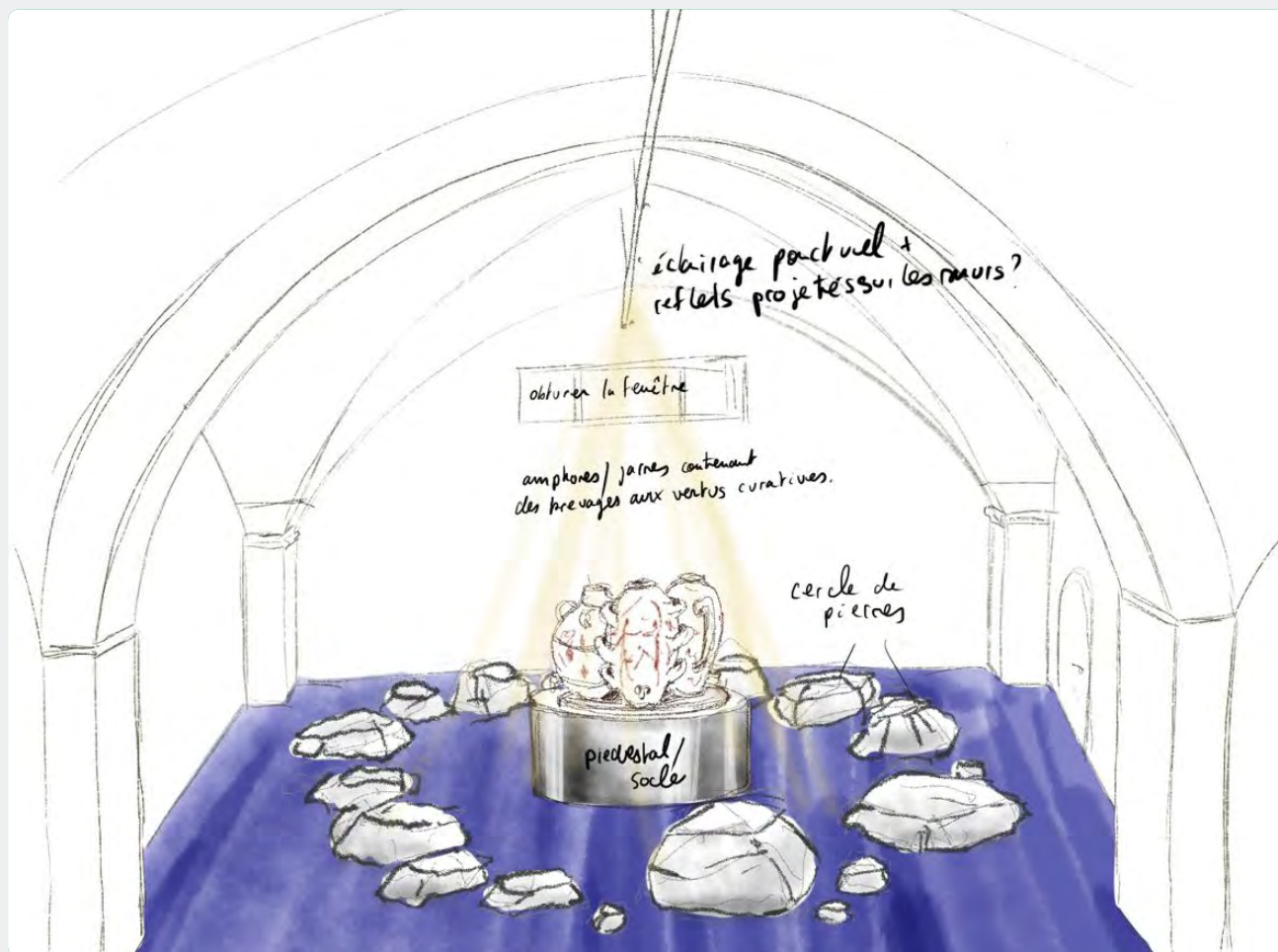
› [Site internet du Spot](#)
› [Site internet de Green Resistance](#)

› L'HÔTEL-DIEU AVEC NÎMES S'ILLUSTRE & JONATHAN BRÉCHIGNAC

L'association Nîmes s'illustre porte l'une des trois Maisons de la Contemporaine de Nîmes, au sein de l'Hôtel-Dieu, situé dans le quartier de La Placette. Au croisement entre art contemporain et illustration, avec le concours de l'artiste Jonathan Bréchignac en résidence, elle nous accueille pour vivre une expérience multisensorielle, propice au ressourcement. L'installation artistique imaginée par Jonathan Bréchignac prend appui sur l'histoire passée et actuelle de l'Hôtel-Dieu – un ancien hospice devenu foyer social. Elle fait corps avec le lieu qui devient un espace de repos et de découverte ouvert à toutes et tous. Différents artistes et artisans sont invités afin de jouer de l'utilisation simultanée de médiums et proposer une expérience d'art total, qui nous invite à contempler, sentir, déguster, écouter et toucher.

L'animation et la médiation qui rythment la maison sont menées avec l'Artothèque Sud. Des visites régulières sont proposées, ainsi que des ateliers créatifs en partenariat avec les résidents du foyer social pour jeunes Maurice Albaric, les centres de loisirs du centre-ville et l'école de La Placette.

Différents temps forts et événements conviviaux sont également proposés pendant la durée de la Contemporaine : rencontres avec les artistes, performances et concerts. Une fête d'ouverture de la maison a lieu dimanche 7 avril après-midi, et un grand banquet, organisé le dimanche 23 juin, clôture la triennale et annonce l'ouverture du festival Nîmes s'illustre.



Esquisse pour le projet de Maison de la Contemporaine à l'Hôtel-Dieu, janvier 2024.
© Jonathan Bréchignac.

NÎMES S'ILLUSTRE

À PROPOS DE NÎMES S'ILLUSTRE

Nîmes s'illustre est une association qui célèbre les multiples visages de l'illustration : à travers les genres, les époques et les styles. L'illustration fait partie de nos représentations. Dans le monde contemporain, elle a pris une place de plus en plus forte au point qu'elle est désormais partout dans notre quotidien : magazines, affiches, objets, textiles... Nîmes s'illustre porte l'illustration au cœur d'une manifestation annuelle estivale depuis 2021 qui se déroule principalement à Nîmes, la ville d'attache de ses fondateurs. L'heureux développement de Nîmes s'illustre lui permet de mener des projets annuels variés tels que des résidences de création, des expositions itinérantes, des commandes institutionnelles...

JONATHAN BRÉCHIGNAC

Né en 1985 en Provence, Jonathan Bréchignac est un artiste pluridisciplinaire qui vit et travaille à Paris. Algues bioluminescentes, scarabées irisés, réfractions lumineuses, pierres mouvantes, le travail de Jonathan Bréchignac prend comme point de départ ces phénomènes naturels qui malgré les explications scientifiques gardent un pouvoir de fascination intact. Sa pratique interdisciplinaire mêle sculpture, installation et peinture. L'exploration de la matière occupe une place importante dans sa pratique artistique, qui emprunte des codes liés au monde scientifique. En recréant du « vivant » à partir de matériaux synthétiques et en recourant aux nouvelles technologies, Jonathan Bréchignac crée une poétique de la fascination : il questionne la frontière entre naturel et artificiel, ainsi que le rapport de notre époque au vivant. Dans son travail, l'invocation de mythes populaires, de théories scientifiques et ésotériques trouble la perception, entre fiction et réel. Il pointe les limites de notre capacité à comprendre le monde, dévoilant ainsi les processus par lesquels la croyance émerge.



Portrait de Jonathan Brechignac.
Photo © Arnaud Deroudfine.
© Jonathan Bréchignac.



LE LIEU

L'Hôtel-Dieu de Nîmes a été construit au 14^e siècle. Cet ensemble architectural s'étend à travers la rue de la République et la rue Jean Reboul. Ayant eu plusieurs vies dans son histoire, un hôpital municipal puis un hospice au 18^e siècle, il est devenu le siège de la Chambre de commerce et d'industrie au 21^e siècle côté République, tandis que le 25 rue Jean Reboul accueille une résidence sociale pour jeunes travailleurs gérée par l'association Albaric-Gide. Le lieu est accolé au chantier du futur Palais des Congrès dans le quartier historique de la Placette. Nîmes s'illustre investit depuis deux ans ce lieu dans le cadre de son festival, dans la grande salle voutée, et ponctuellement dans la cour.

L'Hôtel-Dieu. Photo © Nîmes s'illustre.

INFOS PRATIQUES

- › 27 rue Jean Reboul, 30000 Nîmes
- › Maison ouverte pendant la Contemporaine de Nîmes, du 5 avril au 23 juin 2024.
- › Jours et horaires d'ouverture à venir.
- › Fête d'ouverture : dimanche 7 avril après-midi.
- › Entrée libre et gratuite.

Partenaires :

Projet présenté en collaboration avec :
Nîmes s'illustre

Et avec l'accompagnement de :

Artothèque Sud, Association Albaric/Gide et le foyer Maurice Albaric, Comité de quartier de La Placette, École élémentaire La Placette, Institut d'Animation et de Conseil

Documentation :

- › [Site internet de Jonathan Brechignac](#)
- › [Instagram de Jonathan Brechignac](#)
- › [Site internet de Nîmes s'illustre](#)
- › [Instagram de Nîmes s'illustre](#)

› LE HALL DE CARRÉ D'ART AVEC MONSTERA COLLECTIF

À deux pas de l'accueil général de la Contemporaine de Nîmes, également situé dans le hall de Carré d'Art, les quatre artistes Delphine Dénéreaz, Léna Gayaud, Bridget Low et Opale Mirman, réunies en collectif sous le nom de Monstera, viennent transformer le lieu en maison de poupée grandeur nature, en jouant avec des codes de l'enfance et de la domesticité. Idéal pour faire une pause dans son parcours de visite de l'exposition « La Fleur et la Force », cette Maison de la Contemporaine de Nîmes est aussi pensée comme un lieu propice aux rencontres, au jeu et à la créativité.



Vue de l'exposition « Monstera », La Vallée, Bruxelles, novembre 2022. © Monstera collectif.



MONSTERA COLLECTIF

Monstera est un collectif composé de Delphine Dénéreaz, Opale Mirman, Bridget Low et Léna Gayaud. Possédant chacune une pratique individuelle, Monstera est un espace où leurs travaux se rencontrent. Toutes habitées par des questionnements liés à l'artisanat et l'art dit domestique, elles interrogent les contes et folklores en investissant les espaces qui leur sont confiés. Elles revisitent des techniques artisanales, historiquement utilisées pour raconter des histoires, de la poterie à la tapisserie, en passant par la basse-lisse ou encore la céramique. Autant d'arts dits d'intérieur, leur conférant par là même un statut féminin. En se réappropriant ces savoir-faire, c'est tout un pouvoir dont elles se réemparent, en questionnant non seulement les lieux de vie, mais aussi en rendant leur souveraineté à celles qui les ont toujours occupées.



LE LIEU

Inauguré en 1993, le Carré d'Art est une œuvre architecturale de Norman Foster qui abrite le Musée d'art contemporain et la bibliothèque. Le musée possède une collection de 500 œuvres, de 1960 à nos jours. Initiée en 1986, elle est réunie autour de trois axes majeurs : un panorama de l'art français avec la représentation de grands mouvements et des ensembles de figures singulières, une identité méditerranéenne autour du Sud de la France, de l'Espagne et l'Italie, et une présentation des tendances anglo-saxonnes et germaniques. En plus de sa collection, le musée présente des expositions d'artistes majeurs de la scène française et internationale.

INFOS PRATIQUES

- › **Place de la Maison Carrée, 30900 Nîmes**
- › **Projet présenté pendant la Contemporaine de Nîmes, du 7 avril au 23 juin 2024.**
- › **Du mardi au vendredi de 10h à 18h et les samedis et dimanches de 10h à 18h30. Fermé le 1^{er} mai.**
- › **Fête d'ouverture : dimanche 7 avril après-midi.**
- › **Entrée libre et gratuite.**

Documentation :

- › [Site internet de Monstera collectif](#)
- › [Instagram de Monstera collectif](#)

► PROGRAMMATION ASSOCIÉE



Visuel de l'exposition « Sérums Anti-âge » des artistes de Pamela Artist-run space.
© Steven Le Priol.

Une douzaine d'acteurs artistiques et culturels nîmois ont été invités à présenter une programmation d'exposition ou d'événement en écho à la thématique de la 1^{re} Contemporaine de Nîmes.

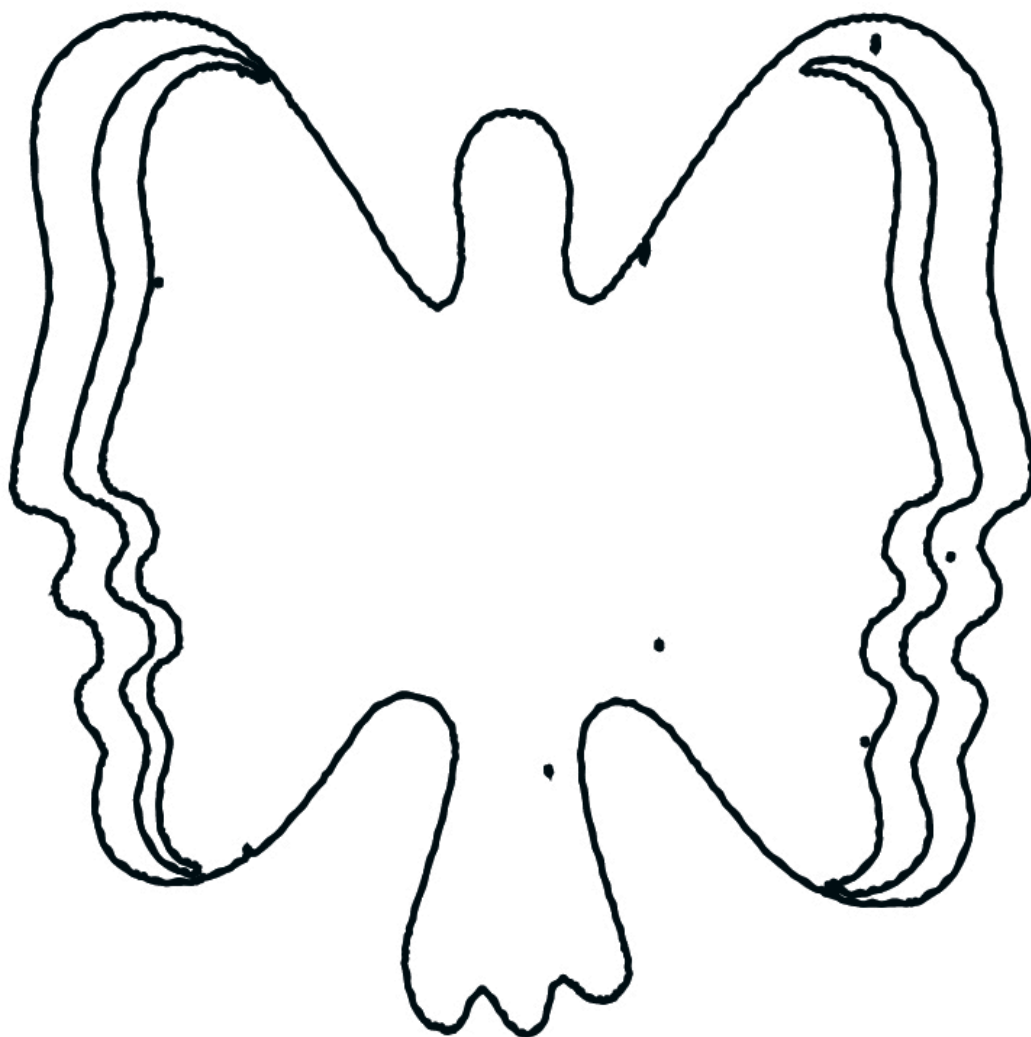
► CHANNEL

EXPOSITION COLLECTIVE

6 AVRIL ► 27 JUILLET 2024

À l'occasion de la 1^{re} Contemporaine de Nîmes, le CACN - Centre d'art contemporain de Nîmes invite *Figure Figure* à concevoir une exposition au sein du centre d'art.

Figure Figure est une revue numérique fondée en 2017, qui a rassemblé depuis sa création, une soixantaine d'entretiens-fleuves menés avec des artistes émergentes et émergents issus des scènes française et britannique. Ces entretiens émanent d'échanges personnels entre critique et artiste. Ils sont l'occasion de confidences, de discussions autour de trajectoires de vie où l'intime, le politique et l'art s'entremêlent.



L'exposition de *Figure Figure* au CACN fonctionne à la manière d'un dialogue entre la matière textuelle des entretiens et les œuvres des artistes. Elle met en scène la relation qui se noue entre l'artiste et la ou le critique, entre l'œuvre et son discours. Elle fait également se croiser les regards entre deux territoires où des échanges culturels s'établissent.

Chacune des huit salles du centre d'art présente des œuvres d'artistes issus de ces deux scènes autour de questionnements et de sensibilités communes, adressant des sujets récurrents et significatifs pour la nouvelle génération et reflétant ainsi l'aventure éditoriale de *Figure Figure* depuis sept ans.

Avec : Elsa Brès, Débora Delmar, Kenny Dunkan, Tyler Eash, Eva Gold, Georgina Hill, Joey Hol-der, Youri Johnson, Tarek Lakhri, Alex Margo Arden, Margot Pietri, Harilay Rabenjamina, Anaïs Tohé-Commaret, Jenkin van Zyl

Commissariat : Noam Alon, Indira Beraud, Mathilde Cassan



LA STRUCTURE

Le CACN - Centre d'Art Contemporain de Nîmes a été inauguré en 2017 au sein d'une ancienne ferronnerie du quartier Montcalm-République, proche du centre-ville. Après une période d'itinérance durant l'année 2020, les activités du centre d'art sont installées de façon pérenne en 2021 au sein d'un bâtiment municipal situé dans le quartier Pissevin-Valdegour. Le CACN - Centre d'Art Contemporain de Nîmes a pour but l'aide à la création, la promotion d'artistes et la diffusion de l'art contemporain, que ce soit au niveau local, régional, national et international. Les projets se développent sous forme d'expositions, de publications, d'événements artistiques (performances, projections, conférences, etc.) et par des projets collaboratifs via des résidences d'artistes et de commissaires. Le CACN édite également en parallèle une revue gratuite autour des recherches de commissaires d'exposition français et étrangers, intitulée Coopérative Curatoriale.

INFOS PRATIQUES

- › 4 place Roger Bastide, 30900 Nîmes
- › Projet présenté pendant la Contemporaine de Nîmes, du 6 avril au 23 juin 2024, puis jusqu'au 27 juillet.
- › Du mardi au samedi, de 11h à 18h.
- › Fermé les jours fériés.
- › Vernissage : samedi 6 avril à 11h.
- › Entrée libre et gratuite.
- › Contact :
contact@cacncentredart.com
+33 (0)9 83 08 37 44
+33 (0)6 59 93 21 22

Documentation :

- › [Site internet de Figure Figure](#)
- › [Instagram de Figure Figure](#)
- › [Site internet du CACN](#)
- › [Instagram du CACN](#)

Photo © F. Deladerrière.
© CACN - Centre d'Art Contemporain de Nîmes.

► FATIMA MAZMOUZ: SEXE ET SORCELLERIE

RITUELS CHAMANIQUEs AMAZIGHS
EXPOSITION PERSONNELLE

6 AVRIL ► 30 MAI 2024

Dans la continuité de son projet *DES MONTS ET MÈRES VEILLENT*, Fatima Mazmouz poursuit sa réflexion autour de la pensée magique, de l'environnement, du naturalisme, des Femmes et de leur empuancement, avec une réflexion autour de la déconstruction des stéréotypes féminins. Dans cette exposition, l'artiste explore la question de la transmission intergénérationnelle dans le milieu vernaculaire féminin, y répertoriant plusieurs formes de rituels au sein desquels la sexualité prend une place importante. L'univers de la magie s'apparente dès lors à une arme de résistance et de résilience, et la sexualité à un sujet à qui donner voix pour dialoguer avec la notion de sacralité.

Commissariat : Patrice Loubon



Fatima Mazmouz, *Esoter Serpents*, 2019. © Fatima Mazmouz.



FATIMA MAZMOUZ

Née en 1974, Fatima Mazmouz est une photographe plasticienne et artiste conceptuelle internationale qui vit et travaille entre Casablanca et Paris.

Entre ses expositions et performances photographiées dans de nombreux pays, elle a su faire de son corps un véritable sujet et support de réflexion artistique. La photographie a transformé son enveloppe charnelle en territoire politique qui, par le biais de ses performances, ses photographies, ses dessins, ses vidéos, explore les multiples dimensions de l'image. Dans une « transe action » entre recherches anthropologiques et fiction narrative, intime, familiale, son corps devient le réservoir par excellence d'archives mémorielles passées mais aussi en devenir.

Fatima Mazmouz a exposé dans de nombreuses manifestations et institutions, telles que : Rencontres africaines de la photographie de Bamako (2005), Rencontres d'Arles (2006), Institut du Monde Arabe (Paris, 2014), Biennale de Dakar (2016), Centro Atlántico Arte Moderno (Las Palmas, 2017), Grandes Halles de la Villette (Paris, 2017), Paris Photo (2018), Stedelijk Museum (Amsterdam, 2019), Les Abattoirs (Toulouse, 2021), Espai d'Art Contemporani de Castillo (Valence, 2022).

Portrait de Fatima Mazmouz, 2023.
Photo © Didier Kesler.
© Fatima Mazmouz.



LA STRUCTURE

NegPos est une association loi de 1901 dont les activités concernent la photographie et les pratiques artistiques hybrides autour de l'image et plus particulièrement la création, la promotion et l'éducation à ces pratiques.

Depuis sa création en 1997, NePos développe la diffusion de la photographie et propose un ensemble de formations à la photographie et de conférences concernant l'histoire de photographie et les techniques de l'image. NegPos propose également des résidences et chaque année à ses adhérents de participer à la mission Regards sur la ville. Depuis sa création, ce sont plus de 350 expositions monographiques ou collectives qui ont été présentées au public.

INFOS PRATIQUES

› **1 cours Nemausus (2^e étage du bâtiment B), 30000 Nîmes**

› **Projet présenté pendant la Contemporaine de Nîmes, du 6 avril au 30 mai 2024.**

› **Du lundi au vendredi de 13h à 18h.**

› **Vernissage: samedi 6 avril à 12h.**

› **Entrée libre et gratuite.**

› **Code accès portillon: 1984 (accès entre les deux bâtiments, 1^{er} escalier face à vous ou ascenseur parking)**

› **Contact: contact@negpos.fr
+33 (0)9 75 20 95 89
+33 (0)6 71 08 08 16**

Documentation:

- › [Site internet de NegPos – Centre d'art et de photographie de Nîmes](#)
- › [Site internet de Fatima Mazmouz](#)

NegPos - Centre d'art et de photographie de Nîmes.
© NegPos - Centre d'art et de photographie de Nîmes.

► PAYSAGES DISTINCTS

RÉSIDENCES DE RECHERCHE ET DE CRÉATION
AVEC CLARA NEBINGER ET NOUREDDINE BENHAMED

6 AVRIL ► 15 JUIN 2024

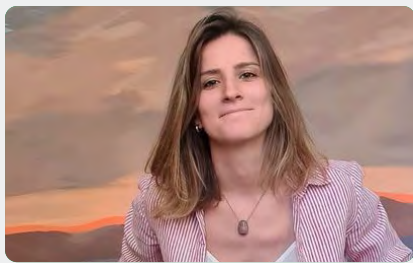
Dans le cadre de la 1^{re} Contemporaine de Nîmes, l'Atelier Étant donné accueille deux artistes diplômés de l'ésban – École supérieure des beaux-arts de Nîmes, Clara Nebinger et Nouredine Benhamed, pour des résidences de recherche et de création successives entre avril et juin 2024.

En écho à la thématique de la 1^{re} édition de la Contemporaine, Étant donné a choisi de questionner la posture de l'artiste contemporain entre filiation et/ou rupture. À travers la pratique de ces deux artistes, et notamment leurs approches respectives de la notion de paysage, seront abordés les sujets d'héritage ou de rupture, de filiation, de transmission ou d'innovation artistique.

Avec : Clara Nebinger et Nouredine Benhamed



Clara Nebinger, *La Mer était noire ce jour-là*, 2023.
Acrylique et scotch sur toile. © Clara Nebinger.



CLARA NEBINGER

Née en 1995, Clara Nebinger vit et travaille à Lyon. Diplômée de l'ésban – École supérieure des beaux-arts de Nîmes en 2020, elle a bénéficié de plusieurs expositions collectives, et notamment à la Galerie Arti (Marseille), à la Maison d'artiste de Céreste-en-Lubéron ou encore au Centre d'Accueil de Demandeurs d'Asile de Toulon, en partenariat avec l'espace d'art contemporain VidéoChroniques (Toulon). Elle travaille la peinture autour de paysages contemporains, qu'ils soient réels, imaginaires, mémoriels, entre abstraction et figuration. Le paysage est représenté, démultiplié, dilaté ou associé à la photographie, avide d'images en mouvement.



NOUREDDINE BENHAMED

Né en 1984, Noureddine Benhamed est un artiste qui vit et travaille entre l'Algérie et la France. Son travail a récemment été présenté à l'occasion d'expositions personnelles et collectives à Les Halles Tropisme (Montpellier), Le lieu multiple (Montpellier), le Centre Culturel Algérien (Paris) ou encore à La Conciergerie (La Motte-Servolex). Le travail de Noureddine Benhamed se situe entre la collecte, l'intervention sur les images qu'il sélectionne et la recomposition, dans une dimension poétique et critique. Il s'intéresse également à l'image du langage cinématographique et à son séquençage, ses découpages et ses ruptures.



LA STRUCTURE

Étant donné est une association créée en 2012, avec pour objectif de valoriser les professionnels de la création, sensibiliser les publics à l'art et la culture, et favoriser une création contemporaine exigeante.

Pour mener à bien ses actions, l'association est dotée d'un atelier installé au cœur de Nîmes, dans le quartier Îlot Littré. L'atelier de l'association est à la fois un lieu de production polyvalent qui accueille des artistes toute l'année, et un lieu d'échange, de partage, d'exposition et d'initiation à la sérigraphie. Il accueille également des résidences artistiques, ainsi que des expositions et des rencontres entre des artistes et le public.

INFOS PRATIQUES

› 7 rue du Courtieu, 30000 Nîmes

› Rencontre avec les artistes et visite de l'atelier en préfiguration de leurs résidences respectives : samedi 6 avril de 13h à 18h et dimanche 7 avril de 10h à 16h.

› Restitution publique de la résidence de Noureddine Benhamed accompagnée d'une discussion : samedi 27 avril 2024 à 17h30.

› Restitution publique de la résidence de Clara Nebinger accompagnée d'une discussion : samedi 15 juin 2024 à 17h30.

› Des temps de rencontre avec le public (scolaires et autres) sont mis en place deux après-midi par semaine (sur RDV) entre 14h et 18h.

› Pendant ces résidences, deux œilletons percés à même la porte d'entrée en bois offrent la possibilité au public de regarder des performances filmées, des documents visuels, textuels ou sonores, tous en lien avec la résidence en cours.

› Contact :
atelier.etant.donne@gmail.com
+33 (0)6 62 13 07 75

Documentation :

- › [Instagram de Noureddine Benhamed](#)
- › [Instagram de Clara Nebinger](#)

► FESTIVAL DE L'ÉSBAN

FESTIVAL DE JEUNE CRÉATION CONTEMPORAINE

SAMEDI 6 AVRIL 2024, 14H-18H

Pour le week-end d'ouverture de la 1^{re} Contemporaine de Nîmes, ce sont des étudiantes et étudiants associés à une récente génération d'artistes diplômées et diplômés qui investissent les espaces de l'Hôtel Rivet, bâtiment historique abritant l'ésban, au cœur de Nîmes. La conception de l'événement est issue d'un travail de co-création et d'expérimentation de pratiques curatoriales, mené par la commissaire et critique d'art indépendante Andréanne Béguin, en partenariat avec Mécènes du Sud Montpellier-Sète-Béziers. Ainsi, c'est sous une forme encore inconnue issue de plusieurs sessions de travail, que les jeunes artistes s'appêtent à présenter des productions récentes (photographie, film, peinture, installations...) et à programmer des temps de performance.

Avec : les artistes diplômées et diplômés Assia Badri, Else Bedoux, Echo, Thelma Garcia, Léa Garrigues, Won Jy, Myriam Kerrache, Eva Khatchadourian, France-Lan Lê Vu, Laure Marc, Anaïs Roubertou, Juliette Vergori, et des étudiantes et étudiants de cycle 2.



Live 2023, © ésban. Photo © Sophie Lvoff.

Andréanne Béguin a bénéficié du programme L'Avancée, en collaboration avec la filière « artistes et métiers de l'exposition » des Beaux-Arts de Paris, à la Fondation Pernod Ricard en 2022-2023.

Autres participations des étudiants de l'ésban à la Contemporaine de Nîmes :

Les étudiantes et étudiants de l'ésban sont également impliqués dans plusieurs projets en lien avec la triennale : réalisation de podcasts sur plusieurs artistes de l'exposition diffusés lors du festival et sur la radio RayVox ; collaboration avec Suzanne Husky et Green Resistance pour le projet de l'exposition à la Chapelle des Jésuites ; collaboration avec Alassan Diawara pour son projet de l'exposition à Carré d'Art – Musée d'art contemporain ; participation à la création de Dimitri Chamblas dans les temps forts ; partenariat avec le Festival Delco pour le concert de Thomas Tilly et Jean-Luc Guionnet figurant dans la programmation associée.



LA STRUCTURE

L'ésban est un établissement d'enseignement supérieur placé sous la tutelle du ministère de la Culture, qui forme chaque année environ 120 étudiants aux métiers de l'art et de la création. L'ésban défend une pédagogie de la création par la création, véritable laboratoire d'expérimentation et de recherche. L'équipe enseignante est principalement composée d'artistes et de chercheurs sur l'art ou critiques d'art. De nombreux invités interviennent tout au long de l'année pour compléter cet enseignement : artistes, écrivains, photographes, cinéastes, commissaires d'exposition, critiques d'art, chercheurs en sciences humaines... L'ésban tient également une place importante sur la scène culturelle, à travers sa programmation d'expositions ou de conférences, au sein de son bâtiment historique de l'Hôtel Rivet et hors les murs.

INFOS PRATIQUES

- › 10 Grand Rue, 30000 Nîmes
- › Projet présenté lors du week-end d'ouverture de la Contemporaine de Nîmes, **samedi 6 avril 2024 de 14h à 18h.**
- › **Entrée libre et gratuite.**
- › Contact : Cécile Martinez
Responsable communication et projets
+33(0)6 71 53 10 78
c.martinez@esba-nimes.fr

Partenaires :

Projet présenté avec le soutien de :
Fondation Pernod Ricard, Mécènes
du Sud Montpellier-Sète-Béziers

Documentation :

- › [Site internet de l'ésban](#)
- › [Instagram de l'ésban](#)

› SÉRUM ANTI-ÂGE

EXPOSITION COLLECTIVE

6 AVRIL › 23 JUIN 2024

En écho à la thématique de la 1^{re} Contemporaine de Nîmes, les membres de Pamela Artist-run space ont pensé une exposition intitulée « Sérum Anti-âge », qui se déroule tout au long de la manifestation.



Visuel de l'exposition « Sérum Anti-âge » des artistes de Pamela Artist-run space.
© Steven Le Prou.

Le terme pourrait s'entendre ici comme une réponse un peu naïve à une question toute aussi naïve qui se poserait ainsi : l'art empêche-t-il les artistes de vieillir ou du moins ralentit-il ce vieillissement ?

Si de prime abord la référence cosmétique de « Sérum Anti-âge » semble évidente, c'est sa polysémie et les nombreuses pistes de déploiement qu'elle ouvre qui intéressent les artistes de Pamela Artist-run space, et qui sont convoquées dans l'exposition : la magie et les rituels d'incantation, le temps suspendu de la fiction et le temps compté des statistiques, les baumes et les routines de soin, l'actualité ou l'obsolescence des médiums, ou encore la transmission au-delà du temps. Des notions qui toutes constituent autant de pistes parmi d'autres qu'ils ont suivies jusqu'ici.

Avec et par : Steven Le Priol, Margaux Fontaine, Lydia Rump, Audrey Martin, Margaux Szymkowicz, Lucile Diacono



Documentation :

► [Instagram de Pamela Artist-run space](#)

LA STRUCTURE

Pamela n'est pas un collectif, Pamela est une coopérative artistique.

Pamela active la mise en commun de ressources matérielles et immatérielles au service des artistes de son territoire et au-delà.

Pamela est un outil aux usages sans cesse réinventés qui pense la situation des artistes aujourd'hui pour inventer les pratiques de demain.

Pamela est une plateforme de rencontre entre les différents acteurs et publics du monde de l'art.

Pamela est un contrepoint.

Pamela est un terrain d'expérimentation esthétique, politique, économique et social pour questionner encore plus ce que peut et doit l'art aujourd'hui.

Pamela est un point sur la carte.

INFOS PRATIQUES

► 6 bis rue Sainte-Catherine, 30900 Nîmes

► Projet présenté pendant la Contemporaine de Nîmes, du 6 avril au 23 juin 2024.

► Vernissage : samedi 6 avril à 17h.

► Entrée gratuite.

► Contact : pamelartistrunspace@gmail.com

► WON JY : EXTRA-MUROS

EXPOSITION PERSONNELLE

6 AVRIL ► 23 JUIN 2024

L'exposition « Extra-muros », qui se tient à l'espace Le On/Off situé dans le quartier La Placette, offre un aperçu intermédiaire des recherches artistiques et sociographiques menées par l'artiste Won Jy à Nîmes depuis 2022, en collaboration avec la critique d'art Julie Émile Fabre. Ensemble, ils explorent, sous l'angle de la question d'hospitalité, notamment le quartier de La Placette et, par extension, celui de Pissevin.

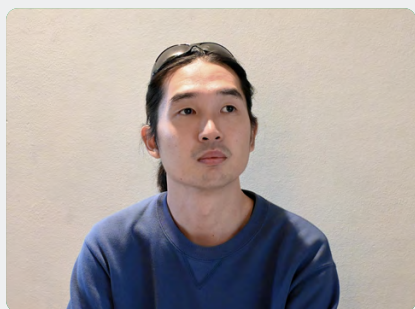
Ce projet de recherche est né de l'expérience de l'artiste, qui, de 2020 à 2022, a choisi de vivre de manière intermittente dans le sous-sol d'un ancien bâtiment des services sociaux du Département du Gard, connu au moment de sa démolition sous le nom de Vaisseau 3008, situé dans le quartier de La Placette.

Dans le cadre de cette exposition associée à la 1^{re} Contemporaine de Nîmes, l'artiste montre des vestiges du bâtiment et du quartier, dont une partie est retranscrite dans son langage artistique. Il présente également ses matériaux de recherche récemment collectés.



Won Jy, Premières pierres, cour de l'Hôtel de Ville de Nîmes, mai 2023. © Won Jy.

L'espace d'exposition, situé au cœur du quartier, devient un point central pour sa nouvelle enquête et ses interactions avec les habitants des environs, sous forme d'une résidence de recherche qui va durer en même temps que l'exposition. À travers cette démarche, Won Jy cherche à visualiser les seuils invisibles qui existent entre les individus spatiaux, à la fois tangibles et fluides, constants mais en mouvement, interrogeant continuellement la dualité entre les vulnérables et les moins vulnérables.



WON JY

Won Jy est un artiste sud-coréen qui vit et travaille à Nîmes. Il est récemment diplômé de l'École supérieure des beaux-arts de Nîmes. Dans sa pratique artistique, il porte une attention particulière aux objets souvent considérés comme des déchets ou nuisibles dans la vie quotidienne, de moindre importance dans la hiérarchie des valeurs humaines. Son champ d'observation est vaste, allant des micro-organismes aux imposantes structures architecturales, voire jusqu'aux dimensions invisibles de l'atmosphère. Les objets ainsi sélectionnés, collectés ou modifiés sont présentés au public via divers dispositifs d'exposition. À travers ces processus de « re-visibilisation », l'artiste aspire à aborder les problèmes sociaux et environnementaux persistants de notre ère, en adoptant la perspective de l'hospitalité.

Portrait de Won Jy.
Photo © Margot Romera.
© Won Jy.



LA STRUCTURE

Inauguré en 2023, Le On/Off est une initiative de l'association L'art en Contre, créée en 2010 par trois artistes diplômées de l'ésban – École supérieure des beaux-arts de Nîmes : Sylvaine Louradour, Elisabette Zelaya et Pauline Poissy.

Situé sur la Placette, Le On/Off est un atelier d'artistes accueillant également des résidences, expositions et autres expérimentations créatives.

Le On/Off. Photo © Won Jy.

INFOS PRATIQUES

› 8 place de la Placette, 30000 Nîmes

› Projet présenté pendant la Contemporaine de Nîmes, du 6 avril au 23 juin 2024.

› Du jeudi au samedi de 10h à 18h.

› Vernissage : samedi 6 avril à 17h.

› Entrée libre et gratuite.

› Contact :
+33 (0)6 12 09 78 53
sylvaine.louradour@gmail.com

› Rencontres entre l'artiste et le public :
- Samedi 6 avril à 17h
- Samedi 25 mai à 14h
- Samedi 22 juin à 14h

Documentation :

› [Site internet de Won Jy](#)

› [Instagram de Won Jy](#)

› CINÉ CLUB DE LA CONTEMPORAINE

6 AVRIL › 23 JUIN 2024

Un vendredi sur deux pendant la 1^{re} Contemporaine de Nîmes, le cinéma Le Sémaphore projette un teen movie, en écho à la thématique la triennale.

La sélection de ce cycle, conjointement réalisée par l'équipe du Sémaphore et l'artiste et vidéaste Rayane Mcirdi, qui y montre son nouveau film dans le cadre de l'exposition « La Fleur et la Force », présente des grands classiques du cinéma adolescent au fil des générations.



LA STRUCTURE

Le cinéma Le Sémaphore est un cinéma d'art et d'essai ouvert depuis 1977.

INFOS PRATIQUES

› 25 rue Porte de France, 30000 Nîmes

› Projet présenté pendant la Contemporaine de Nîmes, à l'occasion de six séances de projection.

› Séances:

- Vendredi 12 avril à 20h30
- Vendredi 26 avril à 20h30
- Vendredi 10 mai à 20h30
- Vendredi 24 mai à 20h30
- Vendredi 7 juin à 20h30

› Séance carte-blanche à Rayane Mcirdi le samedi 22 juin à 21h.

› Prix d'une entrée au cinéma pour chaque séance, selon la tarification en vigueur.

› Contact : +33 (0)4 66 67 83 11

Documentation:

- › [Site internet du Sémaphore](#)
- › [Instagram du Cinéma Le Sémaphore](#)

► CONSERVATOIRE DE NÎMES

6 AVRIL ► 23 JUIN 2024

Dans le cadre de la Contemporaine de Nîmes, le Conservatoire de Nîmes propose un programme de concerts et de spectacles. Dans toute la ville, d'avril à juin 2024, pour la Fête de la musique ou Conservatoire en fête, enseignants et élèves donnent à voir et à entendre les thèmes de la manifestation : liens entre les générations, jeunesse...



LA STRUCTURE

Le Conservatoire à Rayonnement Départemental de Nîmes (CRD) est un établissement d'enseignement artistique spécialisé en musique, danse et art dramatique.

Placé sous la tutelle pédagogique de l'État représenté par le ministère de la Culture, il est rattaché au service Enseignements artistiques et Arts Vivants de la Ville de Nîmes, qui intègre le Théâtre Christian Liger.

Lieu d'enseignement initial, le CRD de Nîmes accueille les enfants à partir de 5 ans en parallèle de l'enseignement général obligatoire, et propose des parcours de formation à la pratique amateur dans trois spécialités artistiques : Musique, Danse et Art dramatique. En partenariat avec l'Éducation nationale, des classes à horaires aménagés en musique permettent aux plus passionnés de vivre leur art avec plus de souplesse et d'engagement (dès le CP et jusqu'à la 3^e).

Ayant vocation à repérer les artistes professionnels de demain en leur ouvrant les portes de l'enseignement supérieur, le CRD de Nîmes fait partie d'un réseau régional comprenant les Conservatoires de Béziers, Carcassonne, Narbonne et Perpignan, depuis 2016.

INFOS PRATIQUES

► 10 Grand Rue, 30000 Nîmes

► Un programme à découvrir sur nimes.fr

Vue du concert symphonique « Entre tempêtes et passions », Orchestre de Nîmes, janvier 2020.
Photo © Ville de Nîmes.

JEUDI 25 AVRIL 2024, 20H

► STONES, AIR, AXIOMS

PERFORMANCE SONORE DE THOMAS TILLY ET
JEAN-LUC GUIONNET AU TEMPLE DE L'ORATOIRE

avec la participation d'étudiantes et d'étudiants de l'ésban -
École supérieure des beaux-arts de Nîmes

Le projet « Stones, air, axioms », alliant son, musique et architecture est poursuivi depuis plusieurs années par le duo d'artistes composé de Thomas Tilly et Jean-Luc Guionnet. Thomas Tilly est un musicien qui utilise le microphone et le haut parleur comme instruments de création. Jean-Luc Guionnet, lui, grand nom de la musique improvisée, utilise les saxophones.

« Stones, air, axioms » est un projet qui a déjà été réalisé dans plusieurs lieux de culte à travers la France et l'Europe. Les artistes y explorent l'espace mis à leur disposition de manière sonore et physique. Différentes mesures de réverbération et autres particularités acoustiques y sont effectuées. De cette étude découle un matériau musical mis en forme par les artistes pour créer une pièce sonore propre au lieu qui l'accueille.

« Stones, air, axioms » nécessite ainsi un travail en amont et in situ qui durera quatre jours en mars 2024, avec la participation d'étudiants de l'ésban - École supérieure des beaux-arts de Nîmes où Thomas Tilly et Jean-Luc Guionnet donnent également une masterclass.

Avec :

Thomas Tilly : dispositif électroacoustique

Jean-Luc Guionnet : saxophones





THOMAS TILLY

Centré sur l'étude de l'environnement sonore et sa confrontation avec l'espace dans lequel il existe, le travail de Thomas Tilly emprunte autant à la recherche musicale expérimentale que scientifique. Dans sa démarche, l'écoute reste centrale au détriment de toutes formes de représentations. Ce qui se passe sur le terrain doit être interprété puis transmis à l'auditeur dans des conditions d'immersion totale, la subjectivité de cette restitution résidant dans le sensible plutôt que dans une mise en œuvre technique complexe. Thomas Tilly a présenté son travail dans plus d'une quinzaine de pays et dans de nombreux festivals internationaux dédiés aux musiques expérimentales et improvisées : Audible Festival (Paris), Météo (Mulhouse), Bruisme (Poitiers), Electricity (Reims), Avant avant garde (Cracovie), Simultan (Timisoara), Magnetic Traces (Melbourne), Observatori (Valence), Synthèse (Bourges), Bridge Festival (Bulgarie), etc. Il s'occupe depuis 2001 du label Fissür et écrit régulièrement sur la phonographie et sur sa propre pratique.



JEAN-LUC GUIONNET

Jean-Luc Guionnet a étudié les arts plastiques et la musique électroacoustique avec Christine Groult, Michel Zbar et Iannis Xenakis. Poly-instrumentiste (saxophone alto et soprano, orgue, piano), il a improvisé et expérimenté dans le champ de la musique électroacoustique avec Eric La Casa, Eric Cordier, Pascal Battus, Edward Perraud, Frédéric Blondy, Sophie Agnel, André Almuro, Olivier Benoit, avec les groupes Schams, Synapses, Calx, Pheromones et Hubbub. Passant d'une approche très physique du jeu, du souffle, à un travail de mise en espace du son, à travers des dispositifs sonores complexes.



LA STRUCTURE

Actif depuis 2007, TRIG regroupe un collectif à géométrie variable de musiciens, comédiens et artistes plasticiens, ayant pour but de promouvoir les arts numériques et sonores, sous la forme de créations et de projets divers. TRIG porte le festival bisannuel DELCO, qui œuvre depuis 2008 à défendre les musiques expérimentales et les arts numériques, au gré d'une programmation insolite et aventureuse. DELCO aime collaborer avec les forces vives nîmoises qui veulent œuvrer à l'émergence de formes artistiques originales, c'est pourquoi il a construit de multiples partenariats au fil des ans, avec notamment le Théâtre de Nîmes, Paloma, le théâtre du Périscope, la médiathèque et le musée du Carré d'Art, Le Sémaphore, ANIMA et bien d'autres encore.

INFOS PRATIQUES

- › Temple de l'Oratoire, place de l'Oratoire, 30000 Nîmes
- › Jeudi 25 avril 2024 à 20h.
- › Tarif unique 8€, (billetterie sur place.)
- › Contact : Association TRIG – contactassotrig@gmail.com

Partenaires :

Dans le cadre de la biennale de Musiques Expérimentales DELCO, en partenariat avec l'ésban. Le festival DELCO est soutenu par la Ville de Nîmes et le département du Gard.

Documentation :

- › [Site internet du Festival DELCO](#)
- › [Interview de Thomas Tilly & Jean-Luc Guionnet](#)
- › [Site internet de Thomas Tilly](#)
- › [Site internet de Jean-Luc Guionnet](#)

► COPIE MACHINE X CARRÉ D'ART

RÉSIDENCE DE CRÉATION ET EXPOSITION AVEC ANTOINE
LEFEBVRE EDITIONS ET LAURA MORSCH-KIHN

21 ► 25 MAI 2024

Venez éditer et copier en libre service !

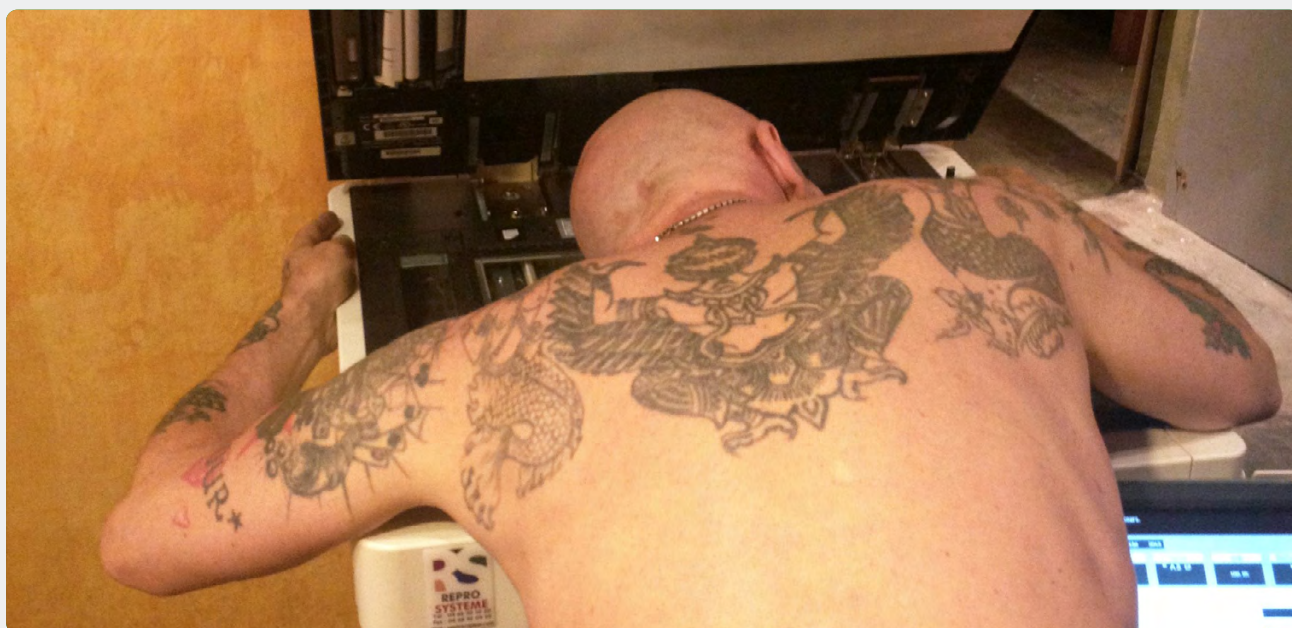
Depuis 2017, Copie Machine transforme différents lieux en Zone de Reprographie Temporaire où chacun peut venir éditer en libre service.

Accueillant toutes les formes d'action par la photocopie, Copie Machine est une incitation à agir et nous faire agir. La photocopie a cette capacité de nous transformer « à la fois en auteur et en éditeur », comme le pressentait McLuhan dès 1967. Basé sur les principes du copyleft, et accessible à tous, Copie Machine met à disposition du public plus d'une centaine de contributions d'artistes librement copiables sous licence artlibre.

Pour cette nouvelle édition, Copie Machine invite 10 artistes pour de nouvelles contributions et résidences flash d'une journée, librement copiables sous licence artlibre. Pendant quelques jours, chacun pourra venir, en accès libre, s'emparer de cet ensemble pour composer une édition ou photocopier ses propres documents gratuitement.

Cet événement sera accompagné de moments de rencontres et de temps d'atelier avec le public, ainsi que du lancement du catalogue *Copie Machine*.

Avec : antoine lefebvre editions & Laura Morsch-Kihn



Gilles Blanchard (Pierre et Gilles) à Copie Machine
Perpignan en 2018. Photo © Laura Morsch-Kihn.

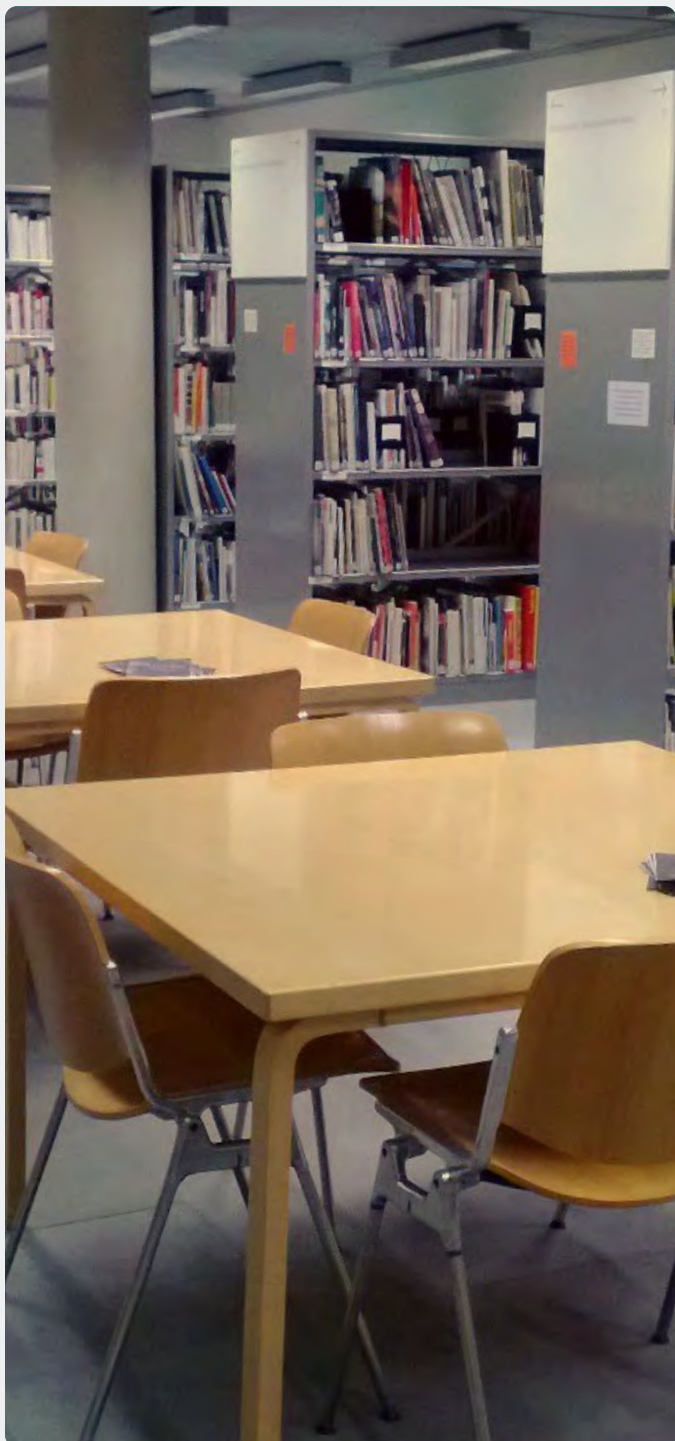


ANTOINE LEFEBVRE EDITIONS

antoine lefebvre editions est le nom sous lequel l'artiste éditeur Antoine Lefebvre développe ses activités d'édition comme pratique artistique. Depuis 2010, toutes ses œuvres sont éditées et son activité d'édition est une œuvre. Antoine Lefebvre est également enseignant chercheur en design à l'Université de Nîmes où il développe ses recherches sur le fanzine d'artiste à travers le projet ARTZINES. Il explore ainsi le monde de l'édition alternative à travers différents rôles (artiste, éditeur, libraire, chercheur, curateur, etc.), et ses projets tendent à envisager la possibilité d'un art affranchi de l'économie spectaculaire de l'attention.

LAURA MORSCH-KIHN

Basée à Arles, Laura Morsch-Kihn est artiste-éditrice et fondatrice de *Objet Artistique Non Identifié* (OANI). Après avoir travaillé pour le marché de l'art, elle se consacre à sa pratique et recherche artistiques sous différentes formes: édition, photographie, pédagogie, recherche informelle, démarches collaboratives et contextuelles. À travers OANI, elle mène une activité de curatrice dont les projets prennent la forme d'expositions, de salons avec Trafic: salon de l'édition indépendante à Marseille et Rebel Rebel: salon du fanzine (2015-2018), également à Marseille, et de résidences avec Éditer les territoires, Interagir avec la ville et Publication Rebel Rebel.



LA STRUCTURE

Fondé à l'initiative de Robert Calle, le Centre de documentation Bob Calle de Carré d'Art est dédié à l'art contemporain, au musée et à sa collection. Il propose près de 30 000 documents consacrés à l'art des 20^e et 21^e siècles, et plus particulièrement de 1960 à nos jours: architecture, peinture, sculpture, photographie, arts graphiques, arts visuels, danse, design...

Constitué grâce à une politique d'acquisition ambitieuse et de nombreux dons et échanges, le fonds documentaire rassemble des monographies d'artistes, des catalogues d'expositions, des essais sur l'art, des livres d'artistes, des documents audiovisuels, des abonnements de presses spécialisées. Il a également pour mission de collecter, gérer, conserver et diffuser les documents relatifs à la vie du musée d'art contemporain et sa collection. Depuis 2021, le centre de documentation Bob Calle accueille des artistes pour des résidences artistiques, proposent des expositions et des ateliers d'arts plastiques et des rencontres avec des artistes de la région principalement.

INFOS PRATIQUES

- › **Place de la Maison Carrée, 30000 Nîmes**
- › **Projet présenté pendant la Contemporaine de Nîmes, du 21 au 25 mai 2024, puis exposition jusqu'au 27 septembre.**
- › Ouvert au public du mardi au vendredi, de 14h à 18h, les matins sur rendez-vous.
- › Samedi 25 mai: ouvert de 10h à 18h.
- › Atelier tout public: samedi 25 mai 2024, de 10h à 13h.
- › **Entrée libre et gratuite.**
- › Contact: documentation@carreartmusee.com
+33 (0)4 66 76 35 88

Partenaires:
Projet présenté avec le soutien de: DRAC Occitanie

- Documentation:**
- › [Site internet de Copie Machine](#)
 - › [Instagram de Copie Machine](#)
 - › [Site internet du Centre de documentation Bob Calle](#)
 - › [Site internet de Carré d'Art - Musée d'art contemporain de Nîmes](#)

► QUAND CINQUANTE MAINS TRAVERSENT LE TEMPS

EXPOSITION COLLECTIVE

22 ► 31 MAI 2024

Une classe de 1^{ère} en spécialité arts plastiques du Lycée Alphonse Daudet propose une installation réalisée à 50 mains. Cette création collective autour de la transmission propose un regard renouvelé sur des œuvres de la collection du Musée des Beaux-Arts de Nîmes et vient se déployer à travers l'espace d'exposition du lycée.

Elle reflète un processus de création commun, de la sélection du projet d'une élève par un jury composé de professionnels du monde de l'art, à une réalisation ensemble, telle une fabrique, une usine créative, où coopérer, fédérer, stimuler et acquérir de nouvelles compétences.

Avec : Yusrâ Belbiad, Sarah Benouhalima, Anaïs Castelletta, Marie Cayuela, Manon Chassary, Clara Chevillard, Laura Cyktor, Luciana De Oliveira, Tom-Alexandre Despret, Camille Flory, Anastasia Galkine, Salomé Gilbert-Fraisse, Lisa Goudon Bourgeois, Clara Jongerlynck, Merlin Le Roux--Guyot, Habygaëlle Lebon, Lou Anne Lespinasse, Sören Marrale, Lou Morel, Julie Pelamourgues, Lucie Pumiglia, Alyssa Relot, Céleste Rousselle, Lana Wantier



INFOS PRATIQUES

► 3 boulevard Victor Hugo, 30039 Nîmes

► Projet présenté pendant la Contemporaine de Nîmes, du 22 au 31 mai 2024.

► Du lundi au vendredi de 10h à 12h et de 13h à 17h.

► Vernissage : mercredi 21 mai à 18h.

► Temps de médiation par les élèves :
Mercredi 22 et 29 mai : 13h-15h
Mardi 28 mai : 10h-12h

► Entrée libre et gratuite.

► Contact :
alice.bonnet@ac-montpellier.fr
+33 (0)4 66 36 34 34

Documentation :

► [Instagram de la spécialité Arts Plastiques](#)

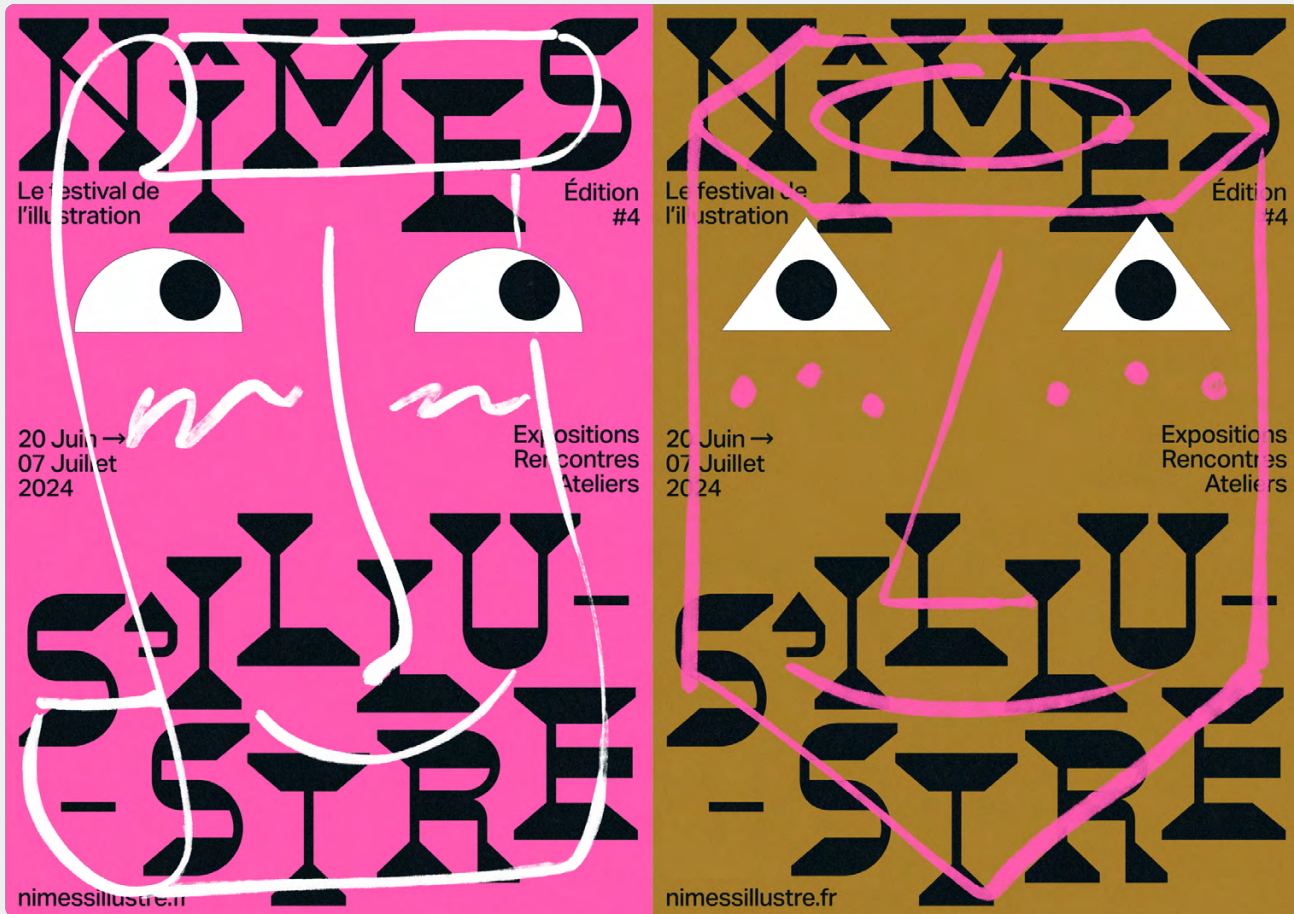
► [Site internet de la spécialité Arts Plastiques](#)

► NÎMES S'ILLUSTRE - ÉDITION #4

FESTIVAL D'ILLUSTRATION

20 JUIN ► 7 JUILLET 2024

En 2024, le festival Nîmes s'illustre renouvelle son engagement pour l'illustration à travers l'organisation d'une quatrième édition de sa manifestation éponyme qui prendra place du 20 juin au 27 juillet 2024, avec un vernissage le 20 juin 2024 à l'Hôtel-Dieu.



Identité du Festival Nîmes s'illustre pour l'édition 2024.
© Pierre Jeanneau pour Nîmes s'illustre.

LA STRUCTURE

Nîmes s'illustre est une association qui célèbre les multiples visages de l'illustration : à travers les genres, les époques et les styles. L'illustration fait partie de nos représentations. Dans le monde contemporain, elle a pris une place de plus en plus forte au point qu'elle est désormais partout dans notre quotidien : magazines, affiches, objets, textiles... Nîmes s'illustre porte l'illustration au cœur d'une manifestation annuelle estivale depuis 2021 qui se déroule principalement à Nîmes, la ville d'attache de ses fondateurs. L'heureux développement de Nîmes s'illustre lui permet de mener des projets annuels variés tels que des résidences de création, des expositions itinérantes, des commandes institutionnelles...

INFOS PRATIQUES

- 27 rue Jean Reboul, 30900 Nîmes
- Projet présenté pendant la Contemporaine de Nîmes, du 20 au 23 juin 2024, puis jusqu'au 7 juillet 2024.
- Vernissage : 20 juin 2024 à l'Hôtel Dieu.
- Entrée libre et gratuite.
- Contact : nimessillustre@gmail.com

Documentation :

- [Site internet de Nîmes s'illustre](#)
- [Instagram de Nîmes s'illustre](#)

➤ MÉDIATION

Les actions de médiation de la Contemporaine de Nîmes sont conçues avec BIM (Bureau Indépendant de Médiation culturelle, fondé par Anne Marchis Mouren) et ont pour objectif de dissiper les différentes barrières matérielles, intellectuelles, sociales, économiques ou culturelles qui pourraient émerger entre les publics et les propositions artistiques.

Au-delà de la mise en place d'un important programme de visites guidées et d'ateliers artistiques et pédagogiques, les objectifs du projet de médiation culturelle de la Contemporaine de Nîmes sont de :

- Créer une expérience engageante, inclusive et accessible pour tous les publics.
- Renforcer la connexion entre les lieux culturels nîmois et la population locale.
- Fédérer les acteurs artistiques sur le territoire.
- Proposer des pratiques et des outils innovants qui puissent être expérimentés pendant la manifestation, mais également avoir une vie au-delà de celle-ci, dans une optique d'écologie des pratiques.

Afin d'incarner ces objectifs, des temps de mise en commun de pratiques, d'outils pédagogiques et de formations ouverts à tous les professionnels de la médiation culturelle en relation avec les publics de la Contemporaine ont été mis en place en amont de la manifestation. L'occasion de se réunir et de partager sur différents sujets, tels que la sensibilisation aux discriminations, le validisme, la communication non-violente, et d'expérimenter des techniques sophrologiques et d'écoute.

Des espaces de repos, de convivialité et de création sont enfin mis en place dans le cadre du parcours de visite, en particulier au sein des Maisons de la Contemporaine, et une attention toute particulière est portée à l'accessibilité physique et sensorielle des visiteuses et visiteurs.

- L'ensemble des visites guidées et ateliers proposés sont à retrouver sur : contemporainedenimes.com
- Renseignements et informations : mediation@contemporainedenimes.com

► INFORMATIONS PRATIQUES

TOUTE LA PROGRAMMATION ET LES INFORMATIONS NÉCESSAIRES POUR PRÉPARER SA VISITE SONT À RETROUVER SUR :
CONTEMPORAINE DENIMES.COM

La Contemporaine de Nîmes est présentée du 5 avril au 23 juin 2024.

Les informations pratiques détaillées (dates, horaires, adresses, tarifs...) sont à retrouver sur les pages dédiées aux différents projets.

PASS CONTEMPORAINE DE NÎMES

Certains projets de l'exposition « La Fleur et la Force » sont accessibles uniquement sur présentation du Pass Contemporaine de Nîmes (ensemble des musées, Bibliothèque Carré d'Art – Jean Bousquet, cinéma Le Sémaphore, Chapelle des Jésuites), en vente au point info de l'Office de Tourisme ou en ligne au tarif de 10€, avec divers cas de tarifs réduits et de gratuité*.

L'entrée à l'exposition de la Contemporaine de Nîmes est également gratuite à l'occasion du week-end d'ouverture (5-6-7 avril), et lors de "La Veillée" samedi 22 juin.

POINTS INFOS

Deux points infos sont à la disposition des visiteuses et visiteurs pendant toute la durée de la manifestation :

► ACCUEIL GÉNÉRAL — HALL DE CARRÉ D'ART

Ouvert du mardi au dimanche de 10h à 18h. Fermé le 1^{er} mai.

Place de la Maison Carrée, 30000 Nîmes

► OFFICE DE TOURISME

Ouvert tous les jours de 9h à 18h.

6 boulevard des Arènes, 30900 Nîmes

► Renseignements et informations par téléphone :

Direction de l'Action culturelle (du lundi au vendredi, de 8h30 à 12h et de 14h à 17h) – 04 66 76 74 49

► Renseignements et informations par email : contact@contemporainedenimes.com

ESPACES DE REPOS

Des espaces de repos sont accessibles dans les trois Maisons de la Contemporaine pour faire une pause et se détendre en cours de visite.

*Conditions de gratuité :

- Les personnes de moins de 26 ans
- Les détenteurs du pass seniors (délivré par le CCAS de Nîmes)
- Les personnes bénéficiant de minimas sociaux
- Les demandeurs d'emploi
- Les personnes en situation de handicap et leur accompagnant
- Les détenteurs de cartes ICOM, conférenciers nationaux ou guides-interprètes nationaux, régionaux, locaux et auxiliaires, les conservateurs du patrimoine et les détenteurs de cartes Ministère de la Culture
- Les journalistes
- Les professeurs des Beaux-Arts, histoire de l'art et architecture

- Les enseignants du 1^{er} et 2nd degré de l'Éducation Nationale en activité dans le cadre de visites préparatoires
- Les détenteurs de l'abonnement Musées de Nîmes ou Nîmes City Pass
- Les membres de l'AAMAC (Association des Amis du Musée d'art contemporain de Nîmes)
- L'entrée à l'exposition de la Contemporaine de Nîmes est également gratuite à l'occasion du week-end d'ouverture (5-6-7 avril 2024), et lors de "La Veillée" du 22 juin 2024.

Pour les groupes scolaires, périscolaires, socio-culturels et médicosociaux :

- Gratuité pour les groupes d'enfants des établissements scolaires ou en études supérieures de Nîmes, de l'agglomération et du Gard pendant la période de la Contemporaine de Nîmes
- Gratuité pour les groupes d'enfants de centres de loisirs, centres socio-culturels et sportifs, associations et établissements sociaux, médicaux, médicosociaux et éducatifs nîmois

La gratuité pour l'ensemble de ces publics est conditionnée par la présentation d'un justificatif en cours de validité.

► ENGAGEMENTS

La Contemporaine de Nîmes cherche à proposer un nouveau modèle de manifestation artistique et culturelle, à travers différents engagements qui ont animé sa conception et sa réalisation :

- Mettre en lumière une scène artistique davantage locale, régionale et nationale que globale, sans pour autant renoncer à présenter des artistes de tous horizons.
- Collaborer avec une sélection resserrée d'artistes pour un meilleur accompagnement et approfondissement des projets.
- Minimiser l'impact environnemental, en favorisant l'éco-conception, le réemploi des productions artistiques et sans aucun transport aérien ou maritime pour les œuvres, les artistes et l'équipe.
- Présenter une majorité de nouvelles créations, pensées sur et avec le territoire.
- Intégrer la dimension sociale et éducative au projet artistique, et non à côté ou en aval.
- Mêler des artistes de différentes générations et leur donner des moyens équivalents.
- Décloisonner les disciplines artistiques en conviant tous les champs de la création au sein d'une même programmation
- Défendre une manifestation à la fois exigeante, accessible, inclusive, généreuse et populaire.
- Imaginer un nouveau laboratoire des liens entre art, territoire et société.

PARTENAIRES

La 1^{re} Contemporaine de Nîmes, portée par la Ville de Nîmes, prend vie avec le soutien d'une pluralité de partenaires.

PARTENAIRES PUBLICS



PARTENAIRES PRIVÉS



➤ VINCI Construction

➤ Océan

➤ Lautier Moussac

PARTENAIRES DE PROJETS



MENNOUR



PARTENAIRES MÉDIAS





Maison Carrée et Carré d'Art - Musée d'art contemporain de Nîmes. Photo © Ville de Nîmes.

RÉSEAUX SOCIAUX

- Instagram @contemporainedenimes
- LinkedIn @contemporainedenimes
- Facebook @contemporainedenimes
- X @contempdenimes

WEB

- contemporainedenimes.com
- nimes.fr

CONTACTS PRESSE

PRESSE NATIONALE, RÉGIONALE ET INTERNATIONALE : AGENCE AGNÈS RENOULT COMMUNICATION

Presse nationale et régionale : Saba Agri

- saba@agnesrenoult.com

Presse internationale : Miliana Faranda

- miliana@agnesrenoult.com

- +33 (0)1 87 44 25 25

- agnesrenoult.com

PRESSE LOCALE : VILLE DE NÎMES

Amélie Bozio

Chargée des relations presse de la Ville de Nîmes

- 04 66 76 51 02 / 06 25 44 49 32

- amelie.bozio@ville-nimes.fr

contem –
poraine
de nîmes



RENDEZ-VOUS DU 5 AVRIL AU 23 JUIN 2024
WEEK-END D'OUVERTURE : 5-6-7 AVRIL