



**CA**

**CARRÉ D'ART – NÎMES**

MUSÉE D'ART CONTEMPORAIN

[www.carreartmusee.com](http://www.carreartmusee.com)

## **DOSSIER DE PRESSE**

**Anna Meschiari : *Flying Carpet***

**Visite presse : jeudi 28 septembre 2023, à 15h**

Conception graphique : Steven Le Priol

Contact : Delphine Verrières-Gaultier – Carré d'Art  
Tel. : +33 (0)4 66 76 35 77 – Email : [communication@carreartmusee.com](mailto:communication@carreartmusee.com)  
Site web : [www.carreartmusee.com](http://www.carreartmusee.com)

  
**PRÉFET  
DE LA RÉGION  
OCCITANIE**  
*Liberté  
Égalité  
Fraternité*



## Table des matières

<b>COMMUNIQUE DE PRESSE</b> .....	3
<b>RESIDENCES DE RECHERCHE ET DE CREATION</b> .....	4
<b>RESIDENCE ARTISTIQUE D'ANNA MESCHIARI</b> .....	5
<b>ANNA MESCHIARI</b> .....	6
<b>LE PROJET <i>FLYING CARPET</i></b> .....	7
<b>ENTRETIEN AVEC ANNA MESCHIARI</b> .....	8
<b>LIVRE D'ARTISTE <i>Flying Carpet</i></b> .....	9
<b>VISUELS</b> .....	10
<b>AGENDA</b> .....	11
<b>CARRÉ D'ART – MUSÉE D'ART CONTEMPORAIN</b> .....	12
<b>LE CENTRE DE DOCUMENTATION EN ART CONTEMPORAIN BOB CALLE</b> .....	13
<b>INFORMATIONS PRATIQUES</b> .....	14

# COMMUNIQUÉ DE PRESSE

## Anna Meschiari : *Flying Carpet*

Pour sa 3e résidence de recherche et de création Carré d'Art – Musée d'art contemporain a invité l'artiste Anna Meschiari au centre de documentation Bob Calle.

Anna Meschiari, née en Suisse en 1987, vit et travaille à Saint-Pierre-de-Trivisy, Tarn. Ses projets naissent du dialogue intrinsèque existant entre image et texte et de l'aspect flottant de tout contenu visuel.



Pendant plusieurs semaines l'artiste a exploré le fonds documentaire autour du thème du tapis volant (*flying carpet*) que Michel Leiris décrit dans *Fibrilles* (La règle du jeu, III - 1966) comme « table de travail ».

Riche d'une vaste iconographie picturale à travers les âges, le tapis volant représente un véhicule de pensée magique jouant d'une forte symbolique en tant que monde en soi, espace en suspension hors du reste du monde, sorte d'hétérotopie selon le concept défini par Michel Foucault.

Cette exposition de restitution sera accompagnée du lancement du livre *Flying Carpet* aux Éditions Boabooks avec le soutien de La Région Occitanie, Aide à la production, 2023

Cette résidence bénéficie du soutien de la DRAC Occitanie.

## Agenda

Visite presse en présence de l'artiste : jeudi 28 septembre 2023 à 15h

Vernissage en présence de l'artiste : jeudi 28 septembre 2023, à 18h

Exposition : 29.09 > 24.11.2023 **PROLONGATION jusqu'au 22 déc. 2023**

Workshop de finissage avec l'artiste : samedi 25 novembre 2023, 10h-13h

---

Centre de documentation Bob Calle  
Carré d'Art – Musée d'art contemporain  
Place de la Maison Carrée  
30000 Nîmes  
[www.carreartmusee.com](http://www.carreartmusee.com)

## RÉSIDENCES DE RECHERCHE ET DE CRÉATION

Le centre de documentation du musée est d'une richesse insoupçonnée avec plus de 22 000 ouvrages. Il est possible d'y consulter des écrits théoriques mais aussi des revues internationales et catalogues d'exposition provenant du monde entier difficilement accessibles.

Avoir un centre documentaire dans un musée c'est affirmer que le musée, lieu d'expérience esthétique, est aussi, un lieu de recherches scientifiques, un lieu qui donne la possibilité d'élaborer des mises en perspectives historiques pour les historiens d'art et amateurs d'art.

Les ressources de ce fonds sont à la disposition de tous, elles peuvent être le complément d'une visite de la collection ou des expositions temporaires. Il y a le plaisir sensible de se promener dans les allées de la bibliothèque, feuilleter les pages d'un livre, les empiler sur une table qui semble malgré les développements du numérique toujours une alternative aux recherches d'informations faites sur internet.

Les résidences d'artistes au centre de documentation permettent de revisiter, de rendre vivant à partir de différents regards ce fonds documentaire.

Jean-Marc Prévost, directeur

Depuis son ouverture en 1993, de nombreux artistes viennent au Centre de documentation Bob Calle pour faire des recherches ou puiser l'inspiration de façon confidentielle.

Il nous paraissait intéressant de mettre la lumière sur ce travail invisible que font les artistes dans les temps de production d'une œuvre tout en valorisant le fonds documentaire exceptionnel dont ils se servent.

Depuis la première édition en 2021, avec 6 artistes du Pamela Artist-run space, le centre de documentation a décidé de renouveler l'opération chaque année en invitant en résidence des artistes/groupes d'artistes/artist-run space une fois par an.

L'objectif de ces résidences est d'offrir à des artistes de tous horizons, un lieu riche en ressources propice à la recherche, la création, la réflexion, la découverte, l'expérimentation.

Après plusieurs semaines de recherche dans le fonds documentaire, les artistes proposent une exploration sensible des ressources qui deviennent des prétextes, des outils, des points de départ d'une création plastique fortement attachée à l'imprimé.

Les objectifs sont nombreux : soutenir et encourager la création contemporaine, valoriser le travail de recherche et d'édition des artistes, favoriser la rencontre, l'échange, la découverte de l'artiste, apporter un regard neuf sur le fonds documentaire et le lieu, attirer de nouveaux lecteurs, de nouveaux publics.

A l'issue de chaque résidence, le centre de documentation propose une exposition de restitution, accompagnée d'une édition et de divers rendez-vous.

Emmanuella Stauron, responsable de la documentation

# RÉSIDENCE ARTISTIQUE D'ANNA MESCHIARI

## Extrait du dépliant d'exposition

Quand l'artiste Anna Meschiari est venue pour la première fois au centre de documentation Bob Calle c'était en 2021, lors de l'exposition *Géographie du palmier*, présentée par le Pamela Artist-run Space de Nîmes, à l'issue de la première résidence organisée par Carré d'Art-Musée. J'ai ainsi découvert tout son travail artistique autour de l'imprimé, la collecte d'images, le document. Cette rencontre et la découverte de ses projets m'ont permis de comprendre l'importance du livre dans son quotidien.

Avec Philippe Spigolon, son compagnon, ils ont organisé en grande partie leur vie autour de leur affection pour le livre qu'ils cherchent à partager à travers RIGA, projet associatif qu'ils ont co-fondé et qu'ils co-dirigent. RIGA propose des résidences de création à des artistes, écrivain.e.s, commissaires d'expositions et critiques d'art, à Saint-Pierre-De-Trivisy, où Anna et Philippe mettent à disposition leur bibliothèque, un fonds "vernaculaire" comme ils le définissent. Ainsi le livre est présent dans la vie personnelle d'Anna et dans sa pratique artistique au quotidien. Les livres agissent, pour elle, comme des assistants invisibles qui l'aident à avancer dans le temps, au fil des années, au fil de ses réflexions, ses découvertes, ses questionnements. Ils sont des appels constants au travail, à la réflexion, des objets précieux de remise en question ou de révélations.

Les projets d'Anna Meschiari naissent souvent à partir d'un travail de documentation, de recherche, par la consultation de livres, d'essais. Le livre est souvent le point de départ d'une exploration mais est aussi souvent un aboutissement, une fin, la forme vers laquelle elle tend pour expérimenter le pli, le papier, l'image, la copie, ou tout simplement ce qu'est un livre dans sa structure, ses symboles et ses rapprochements avec le monde du textile et du code.

Pour cette 3e édition de résidence de recherche et de création, j'ai eu le plaisir de pouvoir l'inviter pour un mois, au centre de documentation Bob Calle, afin de lui offrir une autre bibliothèque de travail, dans laquelle elle a pu chercher, trouver, découvrir, voyager à l'aide du tapis volant, devenu pour elle son véhicule de pensée magique. L'entretien qui suit permet de revenir sur cette résidence de recherche et les étapes qui ont amené vers le livre d'artiste *Flying Carpet*.

# ANNA MESCHIARI

Les projets d'Anna Meschiari naissent du dialogue existant entre image (reproductible) et texte (caché ou souterrain). Le déplacement ou glissement, la multiplication ou reproduction, la modification ou la manipulation d'un contenu visuel est au coeur de ses recherches. Il s'agit toujours de glissements d'une donnée (motif ou pattern, image d'archive, etc.) d'un médium à un autre (dessin, peinture, volume, installation, gravure, tissage, etc.) révélant à chaque fois une existence à part entière et exprimant l'aspect volatil de ses composantes - l'image du tapis volant comme table de travail, empruntée à Michel Leiris, est centrale<sup>1</sup>.

Cette donnée est aussi et d'abord un maillage d'éléments chiffrés, comme dans le web<sup>2</sup> ou le tissage. L'encodage a dès lors une grande importance. Une trame préside à toute représentation ou transmission dans un format ou un médium donné.

À la façon de "pièges de pensée", les différentes pièces réalisées par l'artiste, parfois en collaboration, se présentent comme les témoins silencieux, documentation en suspens d'un "bruit de fond" dont les sources ne sont pas toujours identifiables et dont le propos nous échappe.

>En savoir plus :



<https://www.annameschiari.com/>



<https://www.rigaproject.fr/informations>



<https://www.instagram.com/rigaproject/>

# RIGA

## Bio

Anna Meschiari, née en Suisse (1987) est diplômée de l'École supérieure des arts appliqués de Vevey (2014). Elle vit et travaille en France, à Saint-Pierre-de-Trivisy, Tarn, depuis 2014.

Ses projets ont été montrés dernièrement au Musée départemental du Textile, Labastide-Rouairoux (2023), à la Galerie Mercier & Associés, Paris (2021), au Kunsthaus Zürich (2019), au Museum der Moderne Salzburg (2019) ou encore à la Fondazione Ratti à Côme (2018) ou à la Biennale de la photographie de Mulhouse (2016).

Depuis 2021 Anna Meschiari est co-responsable de RIGA, projet associatif proposant des résidences de création à des artistes, écrivain.e.s, commissaires d'expositions et critiques d'art.

<sup>1</sup> Dans *Fibrilles* (1966), Michel Leiris parle du tapis volant comme table de travail. p.8

<sup>2</sup> De l'allemand *weben* qui signifie tisser

## LE PROJET *FLYING CARPET*

“

Riche d'une vaste iconographie picturale à travers les âges, le tapis volant représente un véhicule de pensée magique jouant d'une forte symbolique autour du concept d'hétérotopie ou d'espace autre, à part, cher à Michel Foucault.

Pour le philosophe, le tapis «est une sorte de jardin mobile à travers l'espace», le jardin étant décrit comme la plus petite parcelle du monde et cependant représentant, en même temps, la totalité du monde. Construits selon une structure figurant une cosmogonie de l'existence, les tapis ont souvent en leur centre un élément fondamental comme peut l'être dans certains jardins la vasque centrale, source de vie, autour de laquelle tout semble s'organiser.

Les recherches effectuées dans le fonds du centre de documentation du Carré d'Art à Nîmes le seront autour de cette notion de tapis volant comme véhicule et outil de pensée, empruntant la mobilité et la légèreté de celui-ci au milieu d'un corpus d'ouvrages considérable, et ce avec comme objectif de recréer un monde en soi, structure flottante contenant un tout à son échelle. La bibliothèque est une mine vertigineuse d'histoires de vie et de création. Celle du Carré d'art ô combien. Un livre en appelle un autre qui en appelle un autre qui en appelle un autre.

Le tapis volant, outil légendaire, mythique et fantastique, est le véhicule parfait : en survol, structuré comme une architecture de précision, il emporte avec lui — proche en cela du livre — une possible configuration, protégée et organisée, des choses et du monde.

Anna Meschiari

## **ENTRETIEN AVEC ANNA MESCHIARI**

### **Extrait du dépliant d'exposition.**

**Emmanuella Stauron : Quelle méthode et quel protocole de recherche as-tu appliqué? Comment as-tu choisi les documents ? Quels critères as-tu établi pour ta sélection ?**

**Anna Meschiari : Un prétexte, celui de l'utilisation d'un véhicule de pensée magique pour appréhender ce fonds : le tapis volant. Ce véhicule m'a permis de me mettre en condition, d'accepter d'être portée et moins diriger la recherche. Dans ce choix on retrouve des artistes aux quel.le.s je m'intéresse depuis longtemps, mais aussi des artistes que je ne connais pas bien et qui viennent presque se faire une place dans ce choix. Si l'idée au début était celle d'utiliser ce tapis volant comme véhicule d'exploration, avec le temps j'ai compris que c'est un nouveau tapis volant que je voulais créer, à partir de ce choix de double pages de livres trouvés ici.**

**E.S. : Le tapis est lié à de nombreuses symboliques. Peux-tu nous expliquer ce qui a amené à ce choix ?**

**A.M. : Comme je l'ai dit plus précédemment, je m'intéresse depuis quelques années au tissage, à l'encodage, au pouvoir du code dans la réalisation des choses. Mon intérêt pour le tapis s'est concrétisé en me penchant sur la question des espaces «autres», développée par Michel Foucault, dans sa conférence autour des hétérotopies. J'essaie de questionner la notion d'altérité et de façon naturelle je me suis retrouvée à réfléchir aux relations qui existent entre le livre et le tapis, comme étant l'un et l'autre de potentielles hétérotopies. La bibliothèque contient des réalités très disparates qui ne se rassemblent que dans cette architecture pensée de façon à pouvoir « naviguer » d'un livre à l'autre, d'un récit à un autre, d'un.e artiste à un.e autre. Le livre, l'élément qui constitue – de façon répétée – une/la bibliothèque est une architecture en soi, il est construit, pensé, fabriqué, autant qu'un tapis peut l'être. Ces deux objets sont codés, et ont plusieurs caractéristiques en commun : je pense forcément à cette qualité d'objet nomade, les deux voyagent, ils sont fait pour être déplacés. Ce sont donc des réalités qui ne cessent de changer de contexte, de paysage, tout en en créant un nouveau avec leur présence. Mon travail au centre de documentation était aussi celui de créer et nourrir ces déplacements, en créant une justification pour que les livres déplacés puissent intégrer un nouveau contexte – ici un nouveau livre, qui rejoindra au final la même architecture.**

**Dépliant de médiation *Anna Meschiari : Flying Carpet***

**Contient un entretien avec l'artiste et un texte d'Ida Soulard.**

**Gratuit**



## LIVRE D'ARTISTE *Flying Carpet*

Dans « *Flying Carpet* » Anna Meschiari nous propose un catalogue de formes, de motifs, de patterns puisés dans un choix d'ouvrages du fonds du centre de documentation Bob Calle du Carré d'Art - Musée d'art contemporain de Nîmes. Environ 450 pages présentent un montage de recadrages d'images à partir de double pages numérisées des livres consultés lors de sa résidence au centre de documentation. Elle invite le.a lect.eur.ice à apprécier ces formes, ces motifs, comme s'il.elle avait entre les mains un échantillon de pattern pour constituer un tapis. Le tapis volant était aussi le véhicule magique, imaginaire, sur lequel l'artiste s'est laissée portée lors de ses explorations le temps de la résidence.

Anna Meschiari

*Flying Carpet*

Editions Boabooks, Genève, 2023

448 p., Broché, couleur, impression Offset

160 x 200 mm

ISBN : 978-2-940409-54-9

Imprimé en 500 exemplaires

Prix : 36 €

Publié avec le soutien de la Région Occitanie, Aide à la production 2023

### > À LA CONSULTATION

Livre en consultation sur place au centre de documentation

### > À LA VENTE

En vente à la librairie du musée

Du mardi au samedi, 10h-13h et 14h-18h

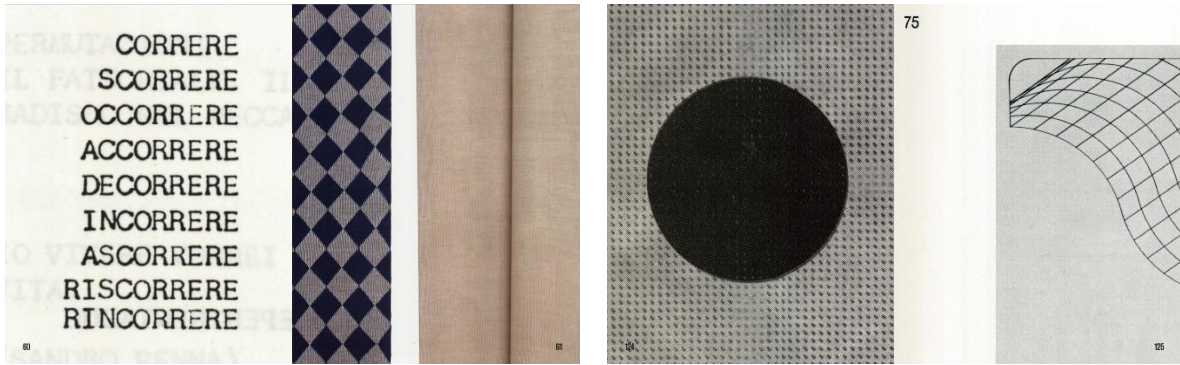
[librairie@carreartmusee.com](mailto:librairie@carreartmusee.com)



# VISUELS

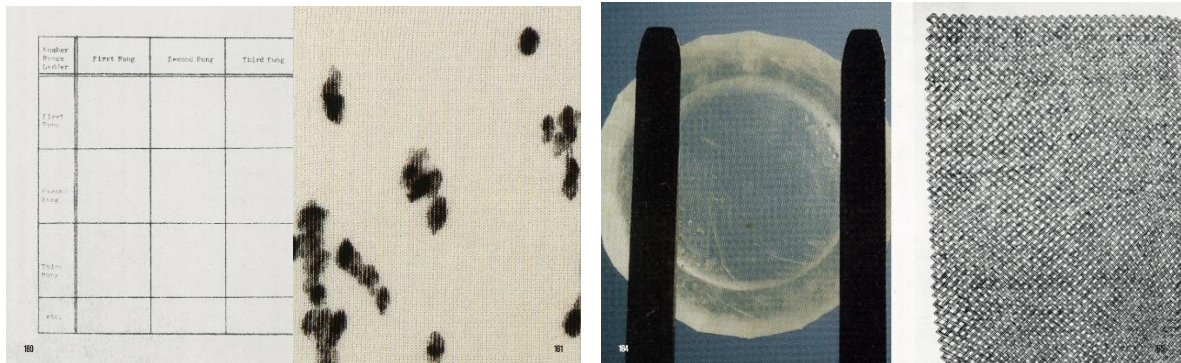
Visuels disponibles sur demande ou sur le compte presse du site <https://www.carreartmusee.com/fr/espace-presse/>

Légende : Anna Meschiari, *Flying Carpet*, Boabooks, (détail), 2023



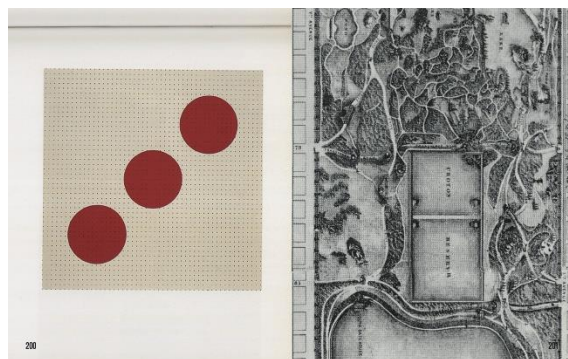
pp. 60-61

pp. 124-125



pp.160-161

pp.164-165



pp.200-201

## AGENDA



Rencontre avec Anna Meschiari, 23 juin 2023

**Exposition** > 29.09 > 24.11.2023

**PROLONGATION jusqu'au 22 déc. 2023**

**Visite presse** > jeudi 28 septembre 2023, à 15h

En présence de l'artiste

**Vernissage** > jeudi 28 septembre 2023, à 18h00

En présence de l'artiste

**Workshop adulte avec Anna Meschiari** > samedi 25 novembre 2023, de 10h à 13h

Sur inscription. Dans la limite de 10 participants (sur réservation)

---

## Documentation

Pendant toute l'exposition, le centre de documentation vous propose une sélection d'ouvrages pour en savoir plus sur l'artiste.

Biographie, bibliographie, revue de presse, extrait d'ouvrages, catalogues d'exposition...

Centre de documentation Bob Calle  
Carré d'Art – Musée, niveau -1

## CARRÉ D'ART – MUSÉE D'ART CONTEMPORAIN

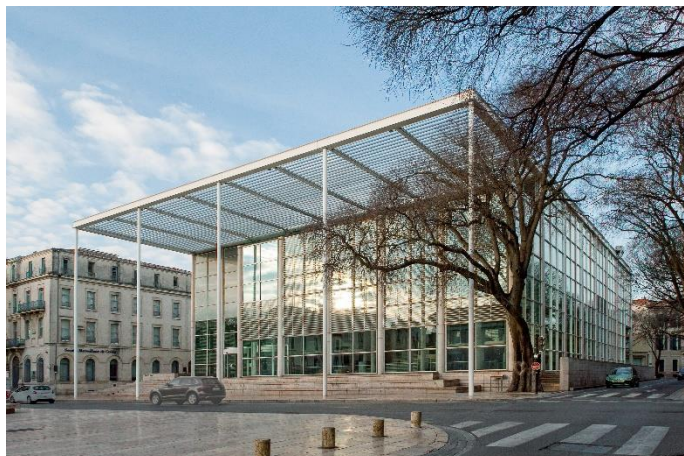


Photo : David Huguenin

A l'instar de son modèle parisien le Centre Georges Pompidou, Carré d'art accueille la médiathèque et le musée d'art contemporain et propose aux Nîmois comme aux visiteurs étrangers un nouveau lieu de vie. C'est en 1983 que Jean Bousquet, nouvellement élu Maire de Nîmes confirme son projet de rayonnement culturel de la Ville autour du grand projet que sera la création de cette nouvelle institution. Inauguré en 1993, l'ouverture de Carré d'art-musée d'art contemporain est un témoin réussi de l'ouverture à l'art contemporain et de la politique de déconcentration entreprise en France à partir des années 80.

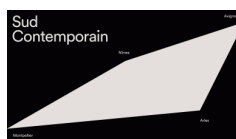
Carré d'Art - musée possède une des plus importantes collections publiques françaises consacrée à l'art contemporain des années 1960 à aujourd'hui. Commencée en 1986, avec une aide importante de la DMF, la collection du musée d'art contemporain réunit près de 600 numéros en différents ensembles : Nouveau Réalisme, Supports/Surfaces, Arte Povera, artistes américains, peinture allemande,...Chaque année les accrochages de la collection renouvelés permettent une approche approfondie de grands mouvements artistiques, et le musée participe à l'offre exceptionnelle d'expositions d'art contemporain dans le Sud de la France avec Arles, Avignon et Montpellier.

L'intégralité de la collection de Carré d'Art - Musée est consultable en ligne sur le réseau Videomuseum regroupant les collections publiques du 20 et 21ème siècle.

Site web officiel : <https://www.carreartmusee.com/fr>

Réseaux sociaux : Facebook | Instagram | Youtube

Le musée est membre des réseaux Air de Midi, Sud contemporain



## **LE CENTRE DE DOCUMENTATION** **EN ART CONTEMPORAIN BOB CALLE**



Fondé à l'initiative de Robert Calle, le Centre de documentation Bob Calle de Carré d'Art - Musée est dédié à l'art contemporain en général, et au musée et sa collection en particulier.

Il propose près de 30 000 documents consacrés à l'art des XXe et XXIe siècles, et plus particulièrement de 1960 à nos jours : architecture, peinture, sculpture, photographie, arts graphiques, arts visuels, danse, design...

Constitué grâce à une politique d'acquisition ambitieuse et de nombreux dons et échanges, le fonds documentaire rassemble des monographies d'artistes, des catalogues d'expositions, des essais sur l'art, des livres d'artistes, des périodiques...

Il a également pour mission de collecter, gérer, conserver et diffuser les documents relatifs à la vie du musée et sa collection. Dans cette optique, il donne accès à la collection en ligne ainsi qu'aux autres collections d'art contemporain de France via le portail Navigart.

Depuis 2021, il propose des rencontres ainsi que des résidences d'artistes, afin de valoriser le travail de recherche et de création des artistes de la région.

Le centre de documentation Bob Calle est membre des réseaux BEAR et BIB-Art (INHA)

## INFORMATIONS PRATIQUES



Vue d'ensemble, exposition « Géographie du palmier »,  
résidence d'artistes 2021, Centre de documentation Bob Calle

**Exposition accessible aux jours et horaires d'ouverture du centre de documentation.**

**Centre de documentation en art contemporain Bob Calle  
Carré d'Art – Musée d'art contemporain. Place de la Maison Carrée. 30000 Nîmes**

**Niveau -1 du bâtiment**

**Ouvert du mardi au vendredi de 14h à 18h (le matin sur rendez-vous)**

**Entrée libre**

**Contact : [documentation@carreartmusee.com](mailto:documentation@carreartmusee.com) |  
Tel : +33 (0)4 66 76 35 88**

**Portail documentaire : <http://carreartmusee.centredoc.fr>**

**Site web du musée : [www.carreartmusee.com](http://www.carreartmusee.com)**

